

# SOK



NOVEMBER 2013

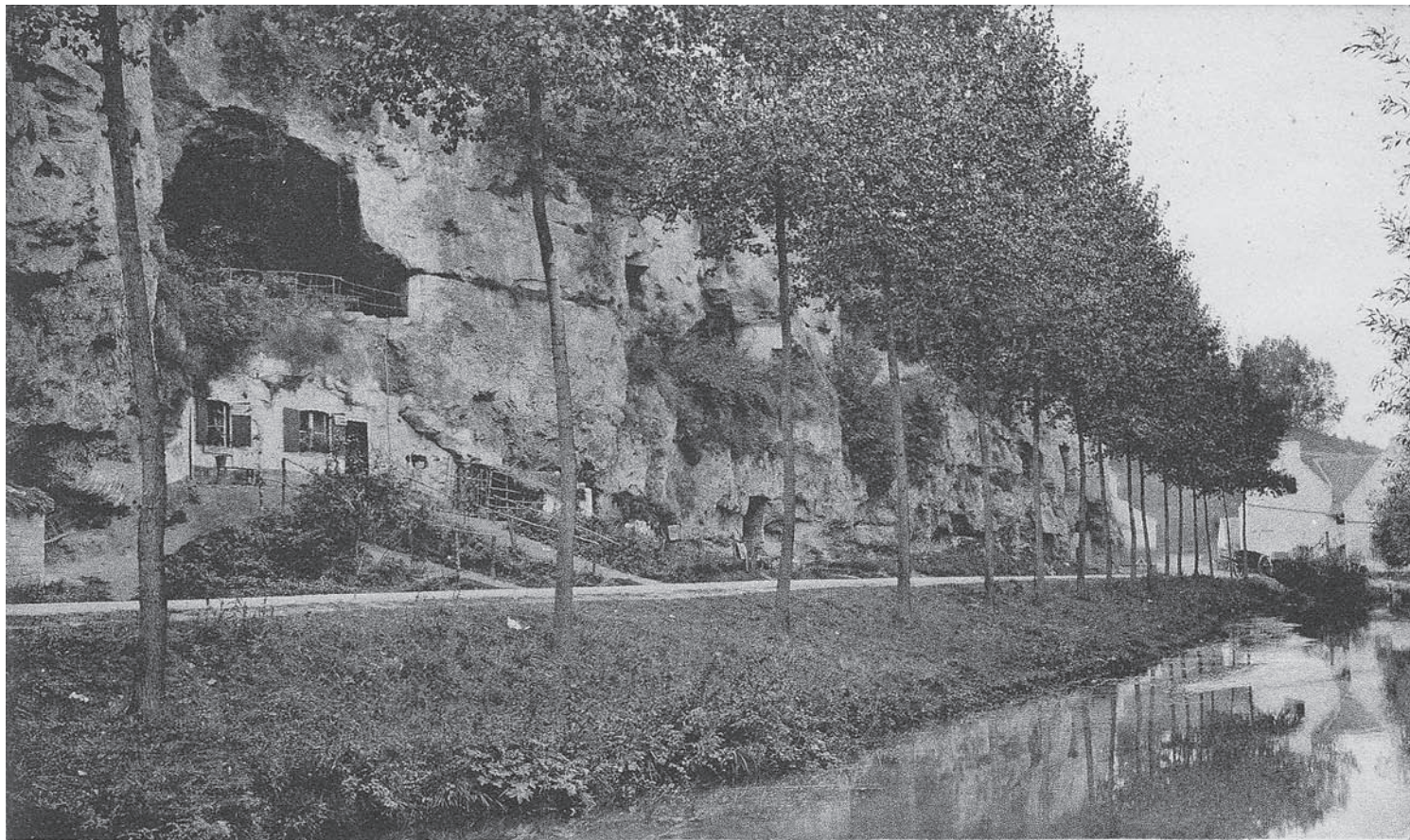
*mededelingen*

59





- 2 **De mergelrotswand te Geulhem, een inventarisatie van gang-  
openingen tussen Geulhemerweg 34 en de Geulhemermolen**  
– *Kevin Amendt*
  
- 16 **Diverse mergeexploitanten in het noordelijk deel van de St.  
Pietersberg in de 17<sup>e</sup> eeuw en 18<sup>e</sup> eeuw.**  
**Deel 1.** – *P. Jennekens & R. Habets*



Geul met Rotswooning

Geulhem (nabij Valkenburg)

*Lieve Kous. Hartelyk welkom gezamenlijk met je  
zwager en zuster van Huis. C. J.*

## De mergelrotswand te Geulhem, een inventarisatie van gangopeningen tussen Geulhemerweg 34 en de Geulhemermolen

KEVIN AMENDT, RABBELSGAARD 29A, 6227 GV MAASTRICHT

◀ AFBELDING 1: De voormalige mergelrotswand in Geulhem. (Ansichtkaart, stempel 1908.)

## Inleiding

Geulhem, een idyllisch gehucht waar honderden jaren de tijd leek stil te staan. Hierin kwam verandering met de opkomst van het vreemdelingenverkeer. De prachtige mergelrotswanden met daarin de ingangen van de tot verbazing sprekende onderaardse gangenstelsels maakten dit stukje Geuldal beroemd onder de reizigers. Vooral door de aanleg van de spoorlijn Maastricht – Aken en de activiteiten van de Limburgsche Waterleiding Maatschappij kreeg het toerisme een enorme impuls. Daar, waar ten behoeve van het vreemdelingenverkeer enkele hotels werden opgericht, woonde de plaatselijke bevolking, althans de armsten, nog in duistere vochtige holen genaamd rotswoningen. Dankzij oude ansichtkaarten en reisbeschrijvingen kunnen we ons nu nog een beeld vormen van Geulhem in haar glorietijd. Want later werd niet Geulhem maar Valkenburg het centrum van toerisme. In Geulhem zijn jammer genoeg de meest markante landschapselementen verdwenen.

*Limburger Koerier, 26 januari 1938:*

*“...iedere hotelhouder zal getuigen dat geen vreemdeling die voor het eerst onze streek bezoekt zal verzuimen te vragen: En hoe komen we nu bij die beroemde grotwoningen van Geulhem, want die moeten we toch hebben gezien. Nu zullen we voortaan moeten antwoorden: Helaas vernield.... een der unieke plaatsjes van Nederland verkwanseld ... en nog wel door Staats- en Overheidsinstanties. Er is in Limburg ketelmuziek gemaakt voor minder.”*

De mergelrotswanden in Geulhem genoten een zekere vermaardheid. Van dit gebied zijn ontelbare ansichtkaarten verschenen, vooral in de periode van rond 1900 tot in de jaren 30. De afbeeldingen op deze kaarten zijn een waardevolle informatiebron voor het groeionderzoek. Ze



4

AFBEELDING 2: Links een oude afbeelding van de mergelrotswand en rechts de huidige situatie vanuit hetzelfde oogpunt (Foto Roger Magnee.). De mergelrotswand is verdwenen. Geheel rechts de Geulhemermolen.

geven het beeld van toen weer en hoe het landschap in de loop der tijd is veranderd. De karakteristieke rotswand te Geulhem werd eind jaren 30 afgegraven en de inventarisatie van ingangen kon enkel plaatsvinden aan de hand van oude foto's.

Dit artikel beperkt zich tot een inventarisatie van ingangen of gangopeningen in de mergelrotswand tussen het adres Geulhemmerweg 34 (het eerste huis rechts van het Somersplein) en de Geulhemermolen. Voor diegene die meer wil lezen over dit gebied kan het boek 'In en om de Geulhemmergroeve' door John Knubben raadplegen.<sup>1</sup> Jacquo Silvertant schreef een artikel over de ontginningen en ingangen van het gedeelte bij de Koepelgrot.<sup>2</sup> Ed Steenhagen schreef een artikel over het Bergske van Rosalie.<sup>3</sup> Een inventarisatie of beschrijving van de ingangen

of gangopeningen in de rotswand tussen Geulhemmerweg 34 en de Geulhemermolen werd tot nu toe nog niet gepubliceerd.

## De Rotswand

Doordat de Geul aan de zuidelijke kant van zijn dal stroomt is in principe de zuidelijke dalhelling overal wel steil of zelfs rotsachtig. In Geulhem zien we de mergelrotswanden tegenwoordig nog bij de Koepelgrot (omgeving Caverne de Geulhem) en bij het Somersplein. De mergelrotswand tussen Geulhemmerweg 34 en de Geulhemermolen (zie afbeelding 1 en 2) is geheel verdwenen. Daarover verderop meer.

AFBEELDING 3: In zwart gekleurd de molentak, daarboven de oorspronkelijke/natuurlijke 'Geulle Riviere'. De ligging van de mergelrotswand is aangegeven door de tekst 'mergelrotswand' en duidelijk is te zien dat de molentak dicht langs de rotswand stroomt. A is de Geulhemermolen. B is het Somersplein. C de oorspronkelijke ingang van de Geulhemergroeve. (Bron: Watwaswaar.nl, Kadasterkaart minuutplan, Berg en Terblijt, Limburg, sectie A, blad o2. 1811-1832.)



De mergelrotsen in Geulhem zijn niet geheel door natuurlijke erosie gevormd. De Ansichtkaarten (van rond 1900 tot in de jaren 20) tonen mergelrotswanden met daarin meerdere gangopeningen.<sup>4</sup> De aanwezigheid van gangopeningen in de rotswand doet denken aan aangesneden gangen, zoals we deze bijvoorbeeld zien in de Verloren Vallei (Plateau van Caestert, groeve Ternaaien Beneden) of de gangopeningen in de ENCI-groeve (Sint Pietersberg, gangenstelsel Slavante en Zonneberg). Het is dan ook deze situatie waarbij de ingangen of beter gezegd gangopeningen worden geïnventariseerd. De helling is ooit teruggezet waarbij de situatie zoals bekend van oude foto's is ontstaan. Is nu de helling teruggezet door (menselijk) afgraving, voor het ontginnen van mergel in poedervorm of voor het creëren van ruimte? Of is de helling teruggezet door (natuurlijk) afstorten/instorten? De situatie hoe de onderaardse gangen (op het middelste niveau) zichtbaar zijn in de mergelrotswand geeft in ieder geval aan dat deze bloot zijn komen te liggen bij het terugzetten (op

welke manier dan ook) van de helling. De gangen op het straatniveau zijn daarna gemaakt, in de situatie zoals bekend van de oude foto's. Ook H. Witte vermeldde dit in zijn reisverslag uit 1886: "Reeds meer dan eens merkten wij rotsopeningen op, die zich vrij hoog boven den grond bevinden. Ook hier is dit het geval. Vlak daaronder nu zijn hollen, die òf vroeger in doorlopende onderaardsche gangen uitliepen, òf, 'tgeen mij waarschijnlijk voorkomt, later meer bepaald voor het tegenwoordig doel in de rots uitgehouwen zijn. [...] slechts weinige vierkante meter ruimte blijkt te bevatten. [...] De rotsopeningen, welke wij onderweg zagen, zijn blijkbaar alleen uitgehouwen, met het doel om de steen te gebruiken. [...] Intusschen zagen wij er verscheidene die vele meters boven den beganen grond waren, allen blijkbaar van zeer ouden datum. Het kan zijn dat men de steenblokken daar eenvoudig uitgestort heeft, hetgeen echter niet zeer

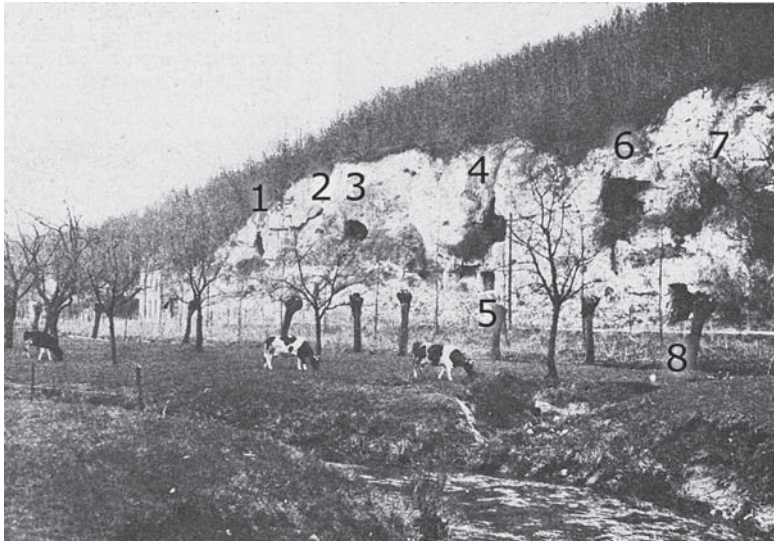


AFBEELDING 4: De afgraving van de mergelrotswand door de firma Curfs. “Wij fotograferen de Geul, bij Geulhem, in wintersche stemming. Er ligt nog wat sneeuw, als suikerpoeder, ronde de oude knotwilgen. Rillend spiegelen de boomen zich in 't koude water. Langs den weg trekt de arbeid bij de mergelbergen bekijks.” (Uit: Ons Zuiden, 26 januari 1939.)

waarschijnlijk is [...]. Aannemelijker schijnt het dat de grondoppervlakte aan den voet van den berg, toen deze openingen gemaakt werden, aanzienlijk hoger lag dan thans en die openingen toen daarmede gelijk waren.”<sup>5</sup>

Vanaf het Somersplein tot de Geulhemermolen stroomt de molentak dicht langs de (voormalige) rotswand. Het is opvallend dat er tussen de mergelrotswand en de molentak (zoals bijvoorbeeld op afbeelding 1 zichtbaar is) geen plaats is voor een natuurlijk aflopende helling. Of had de molentak eerst een ander verloop?

Peter Jennekens voegt hieraan toe: “De precieze ouderdom of oudste vermelding van de Geulhemermolen is niet bekend. Mogelijk, maar hier zijn geen archiefstukken van bekend, gaat dit terug naar 11de eeuw.<sup>6</sup> Wel weten we, dat het huis naast de Geulhemermolen in 1171 van Adam van Berge was. De molen zou reeds in de 11e eeuw aan diens voorzaten hebben behoord.<sup>7</sup> Het is onwaarschijnlijk dat toentertijd al onderaardse



AFBEELDING 5: “Een aardig hoekje in Valkenburg.” Geheel links de huizen bij het Somersplein. Daarnaast de woning met het huidige adres Geulhemmerweg 34. In de voorgrond de Geul en daarachter geven de knotwilgen het verloop van de molentak aan. (Uit: De Prins, 4 juni 1932.)



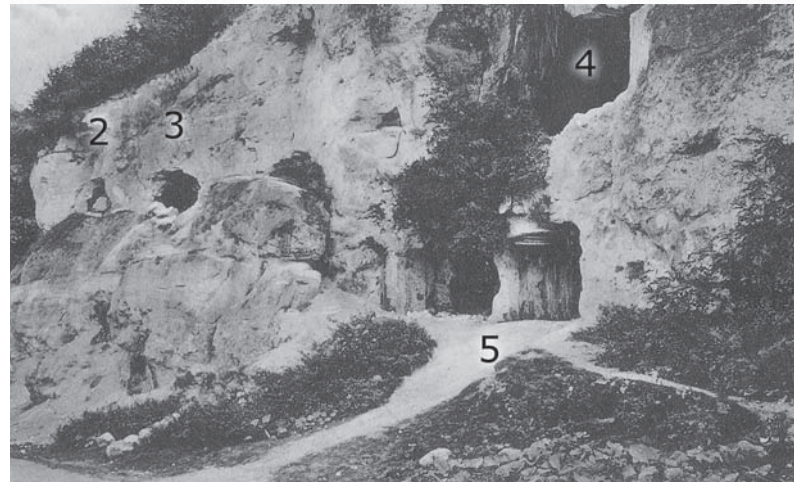
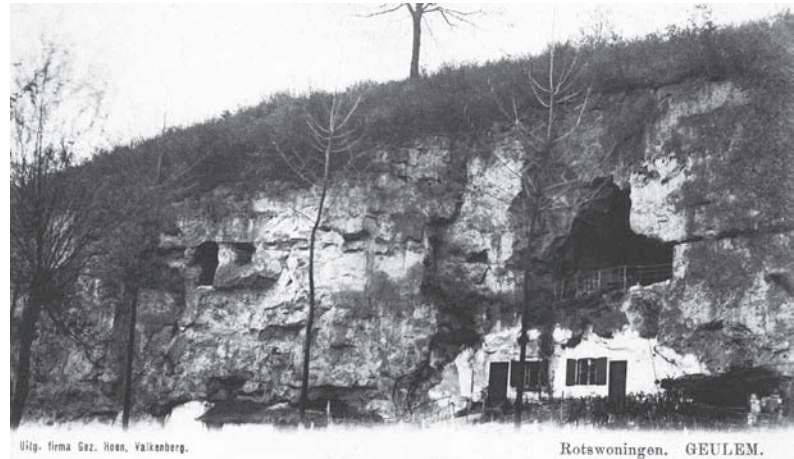
AFBEELDING 6: Rechts de rotswoningen in volle glorie. Links in de wand, in het middelste niveau, gangopening 1 (?). (Ansichtkaart, Collectie Peter Jennekens.)

gangen bestonden. Dus als de molentak toentertijd al aanwezig was moet het terugzetten later hebben plaatsgevonden. Wellicht gebeurde het afgraven van de wand bij het aanleggen of verbreden van de weg. Dit terugzetten kan ook later, uit veiligheidsoogpunt hebben plaatsgevonden. Een instabiele rotswand, zou als deze direct langs de veel gebruikte toegangsweg naar de molen lag, voor een gevaarlijke situatie kunnen zorgen.”

Wie kan de informatie over de molentak en/of het ontstaan van de mergelrotswand aanvullen? We moeten er rekening mee houden dat de mergelrotswand zoals wie die kennen van oude foto's, is ontstaan toen de onderaardse gangen (op het middelste niveau) al bestonden.

In de mergelrotswand bevonden zich enkele van de bekende rotswoningen. De rotswoningen waren al sinds de jaren 20 verlaten en vervallen. In een van de gangopeningen vond op 31 mei 1930 een dodelijk ongeluk plaats: “Een groep van zo'n 20 Haarlemse scholieren is de grotten binnengedrongen, waarbij een van hen met zijn puntige wandelstok in het gewelf peutert en bedolven wordt onder een neervallende rotsblok. De ongelukkige scholier is op slag dood.”<sup>8</sup> “Langs een smalle trap in den rotswand [gangopening 9] is een hol bereikbaar,

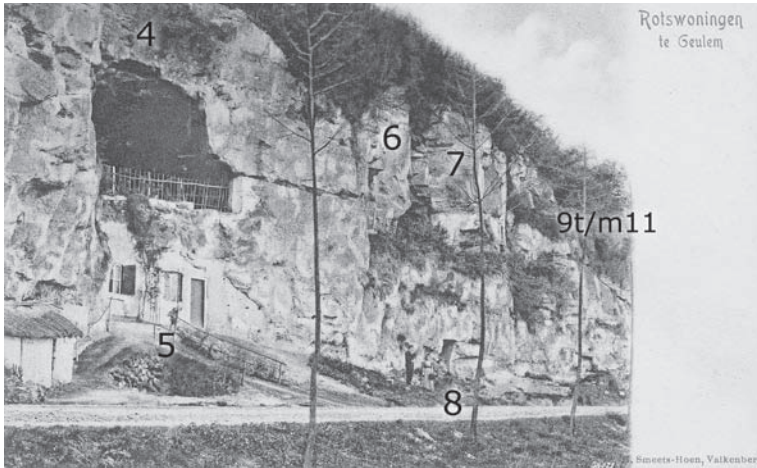
AFBEELDING 7: De gevels van de dubbele rotswoning zijn verdwenen en het geheel ligt er verlaten bij. (Ansichtkaart, geen stempel)





AFBEELDING 8: Ongeveer dezelfde situatie als afbeelding 7 maar dan een meer duidelijke foto. In de gangopening zijn duidelijk blokvormen zichtbaar. (Bron: internet.)

dat afgesloten kan worden door een deur en dienst doet als bergplaats voor stroo en hout. Vanuit deze ruimte komt men door een gang ter lengte van ca. 2 meter in een ruimte, ter oppervlak van omstreeks 4 x 4 meter, waarvan de wand aan de voorzijde ontbreekt en dus uitzicht geeft op het Geuldal [gangopening 10]. Deze laatste ruimte was ingestort. Onder een zware steen ca. 3000 kilo lag nog een der leerlingen bedolven, met zijn hoofd over den rand van den rotswand naar beneden hangend.”<sup>9</sup> Het ongeluk vond plaats in gangopening 9 en 10. Na het ongeval werd een deel van de rotswand ‘opgeruimd’. De mergelrotswand verdween eind jaren 30 definitief door afgraving.



## Gangen gelegen op meerdere niveaus

In Geulhem liggen de onderaardse mergelgroeven op drie niveaus. Het straatniveau, meestal alleen een losse kamer of bergkelder. Het middelste niveau met bijvoorbeeld de Koepelgrot en Bergske van Rosalie. Het hoogste niveau met daarin de Geulhemergroeve.<sup>10</sup> In de mergelrotswand tussen Geulhemmerweg 34 en de Geulhemermolen komt het straat- en het middelste niveau voor. Door tientallen oude foto's te vergelijken zijn uiteindelijk 16 gangopeningen geteld. In de afbeeldin-

AFBEELDING 9: “Rotswoningen te Geulhem” (Afsichtkaart rond 1903, geen stempel)

AFBEELDING 10: "Binnenruimte van een rotswoning te Valkenburg, met opgang-galerij; dergelijke complete fotografische afbeeldingen zijn vroeger niet gemaakt. Het is een kunstlichtopname met het Rond-schouw-objectief, waarvan het eenige origineele exemplaar zich in het archief van het Haagsch Illustratie-bureau bevindt." (Uit: De Prins, 24 januari 1920.)

gen zijn de nummers weergegeven bij de gangopeningen die onder dat nummer worden beschreven.

## De inventarisatie van de gangopeningen in de mergel-rotswand

### Gangopeningen 1, 2 en 3

Deze gangopeningen zijn gelegen tussen de woning met het huidige adres Geulhemmerweg 34 en de dubbele rotswoning (gangopening 4 en 5). Het zijn de drie meest links gelegen openingen in de rotswand. Ze behoren tot het middelste niveau.

Er zijn slechts enkele afbeeldingen waarop dit stuk helling zichtbaar is. Hierdoor is het ook moeilijk na te gaan of het hier één, twee of drie gangopeningen betreft. Dit blijft nog onzeker. Voor deze inventarisatie is gekozen voor drie stuks. Wat betreft de zichtbaarheid op foto's zijn er twee perioden. De situatie voor het verval van de dubbele rotswoning (voor jaren 20) en de situatie na het verval (jaren 20/30).

De oudste foto waarop dit deel van de helling zichtbaar is dateert uit begin 1900 en daarop is slechts één gangopening zichtbaar (afbeelding



AFBEELDING 11: "De hoogst bezienswaardige rotswoningen in Valkenburg. Links: De trap naar de galerij; de staaf langs den muur dient tot trapleuning; vooruit ziet men het zich op de galerij bevindend rotstretrek." (Foto Haagsch Illustratie-bureau. Uit: De Prins, 21 februari 1920.)



VALKENBURG'S NATUURSCHOON.  
Stereo-foto in één beeld. Geweldige natuurlijke rotsgangen die boven de rotswoningen loopen en hier en daar in het daglicht uitkomen. Men beschouwe deze foto een oogenblik op kleinen afstand door één oog, dan verschijnt deze gecombineerde dag- en kunstlicht-opname stereoskopisch.

AFBEELDING 12: "Stereo-foto in één beeld. Geweldige natuurlijke rotsgangen die boven de rotswoningen loopen en hier en daar in het daglicht uitkomen. Men beschouwe deze foto een oogenblik op kleinen afstand door één oog, dan verschijnt deze gecombineerde dag- en kunstlicht-opname stereoskopisch." (Artikel uit onbekend tijdschrift.)

6). De gangvorm is een opstaande rechthoek. In latere tijden, toen de rotswoningen in verval waren, is er blijkbaar een stuk rotswand afgestort of afgegraven. Het is niet met zekerheid te zeggen, maar het lijkt alsof het stuk rotswand is afgevallen langs een breukvlak. (Direct links van de gevel of linkerdeur, zijn op zowel afb. 6, 7 en 8 gelijke vormen in de wand zichtbaar. In afb. 6 is links daarvan wellicht het breukvlak zichtbaar. Het is ook vanaf die plaats waar aan de linkerkant de mergel op latere foto's zoals afb. 7 en 8 is verdwenen.)

Er is geen specifiek gebruik van de gangopeningen 1, 2 en 3 bekend. Zoals al gezegd is niets bekend over het precieze aantal, ook niet over de eventuele verbindingen onder elkaar en of de gangen doorliepen naar gangopening 4.

### Gangopeningen 4 en 5

Deze gangopeningen zijn gelegen in het linkerdeel van de mergelrotswand. Gangopening 5 is gelegen op het straatniveau. Gangopening 4 ligt op het middelste niveau.

Dit is de locatie van de dubbele rotswoning en daarom bestaan er honderden afbeeldingen waarop ze zijn afgebeeld. Wat betreft de



AFBEELDING 13: Een afbeelding met meer detail van gangopeningen 6 en 7. Blokvormen zijn zichtbaar in de gangopening en de wand daaronder is verstevigd door het opmetselen van een muur van mergelblokken (zie vergroting in kader). (Aansichtkaart, stempel 1907.)

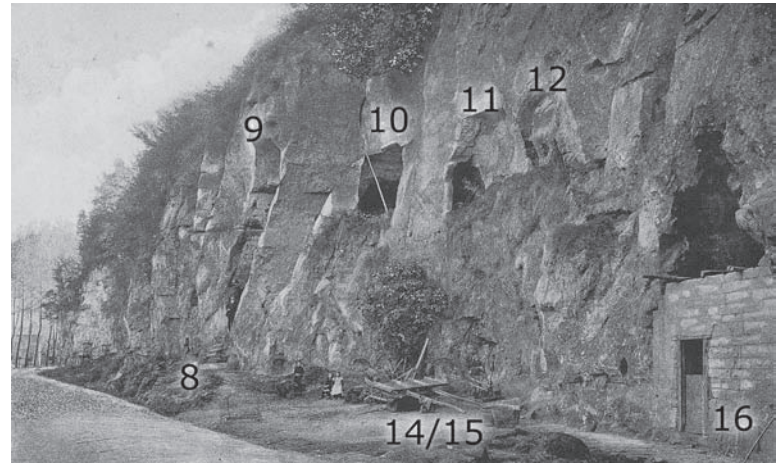
AFBEELDING 14: Het rechter gedeelte van de mergelrotswand. (Ansichtkaart, geen stempel)

zichtbaarheid op foto's zijn er drie perioden. De situatie waarbij de rotswoningen werden bewoond of opengesteld voor de toerist (voor jaren 20). De situatie waarbij de rotswoningen zijn verlaten en vervallen (jaren 20). De situatie waarbij de gevels zijn verwijderd (jaren 30).

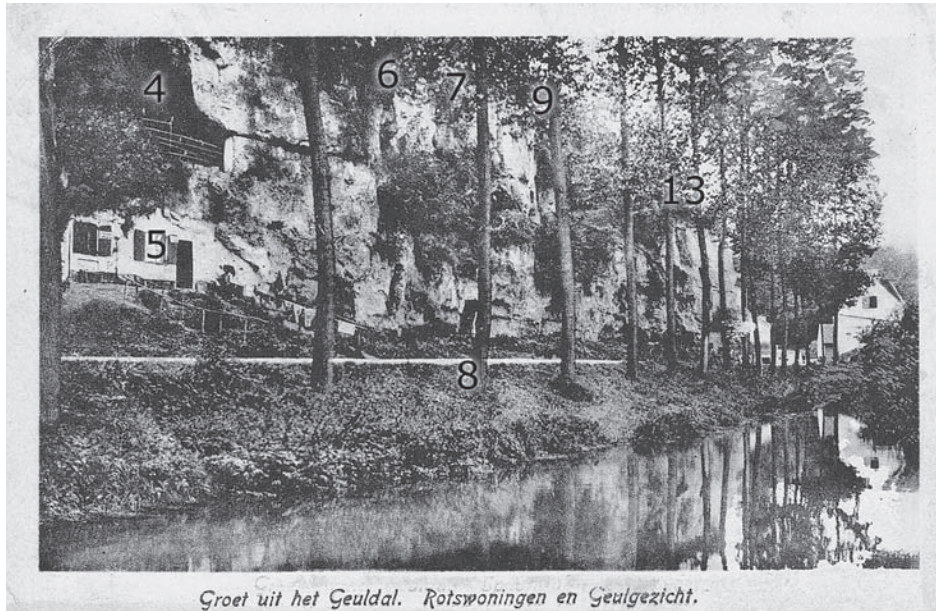
Gangopening 5 bestaat uit twee nissen met beperkte diepte. Beide zijn vierkant van vorm. Door een gevel met raam en deur in de openingen op te trekken verkreeg men een rotswoning. De ruimte kan bestaan uit slechts een korte gang of gezien de nog bestaande rotswoningen eventueel uit meerdere kamertjes of gangen. Afbeelding 10 laat het interieur van de rotswoning zien. De trap liep naar gangopening 4, een grote ruimte wat een soort balkon vormt. Op afbeelding 11 zien we "de trap naar de galerij; de staaf langs den muur dient tot trapeleuning; vooruit ziet men het zich op de galerij bevindend rotsvertrek." Aan de rand van de gangopening werd een hekje/balustrade geplaatst (zie afbeelding 9).

H. Witte beschrijft in zijn reisverslag uit 1886 een bezoek aan de rotswoning: "In een hoek is een in de rots uitgehouwen steile afgebrokkelde en afgesleten trap, zoodat het bijna een waagstuk schijnt die op te gaan. Wij doen het echter en komen nu in de bovenruimte, die van voren geheel open is en in twee richtingen in donkere berggangen uitloopt. Dicht bij de opening staat een

AFBEELDING 15: "Rotswand te Geulhem bij Valkenburg." De in de mergel uitgekapt trap in gangopening 9. (Ansichtkaart, geen stempel.)



Rotswand te Geulhem bij VALKENBURG. L.



AFBEELDING 16: Op deze afbeelding is de ligging goed zichtbaar van gangopening 9 ten opzichte van gangopening 8. Het is duidelijk te zien dat er qua afstand geen gangopeningen tussen kunnen liggen. (Ansichtkaart, geen stempel.)

tot een gestabiliseerde koepelvorm. Er is nauwelijks iets bekend van de groeve die hier (op dit niveau) heeft gelegen. Het is wel duidelijk dat gangopening 4 op zijn minst in verbinding stond met de gangopeningen 6 en 7. De foto in afbeelding 12 toont naar mijn mening de gang die, direct achter de mergelrotswand, liep van gangopening 4 naar 6/7. De foto is genomen in de "rots-gangen die boven de rotswoningen lopen en hier en daar in het daglicht uitkomen". De inval van het daglicht op de foto is dan afkomstig van gangopening 6 en 7.

*gemetselde oven, daar komt ook de schoorsteen van beneden uit, een rookuitgang is hier echter overigens niet, maar door den luchtstroom uit den berg wordt de rook steeds naar buiten gejaagd. [...] Aan den rand dezer opening is een soort groentetuin.*"<sup>11</sup>

Afbeelding 11 is een foto van gangopening 4 (de gang boven de dubbele rotswoning), waar het volgens H. Witte 'in twee richtingen in donkere berggangen uitloopt'. Op de foto in afbeelding 11 zijn duidelijk de blokvormen zichtbaar, wat erop duidt dat het hier een onderaardse mergelgroeve betreft waar mergelblokken zijn ontgonnen. De redelijk grote gangopening kreeg zijn vorm doordat het plafond deels is ingestort

### Gangopeningen 6 en 7

Deze gangopeningen liggen in het midden van de mergelrotswand. Ze behoren tot het middelste niveau. De gangopeningen zijn meermaals zichtbaar op foto's die werden genomen van de dubbele rotswoning. De gangopeningen 6 en 7 stonden met elkaar in verbinding. Zoals hierboven beschreven is het aannemelijk dat er ook een verbinding bestond met gangopening 4. Een aanvulling op de onderbouwning is dat bij gangopening 6 en 7 eenzelfde hekje zichtbaar is aan de rand van de gangopening als bij gangopening 4 (afbeelding 9). Een bijzondere foto van deze gangope-

AFBEELDING 17: Zover mij bekend de meest overzichtelijke afbeelding van het rechtergedeelte van de mergelrotswand. (Ansichtkaart, stempel 1903.)

ningen wordt weergegeven in afbeelding 13. De foto is moeilijk te vergelijken met andere.

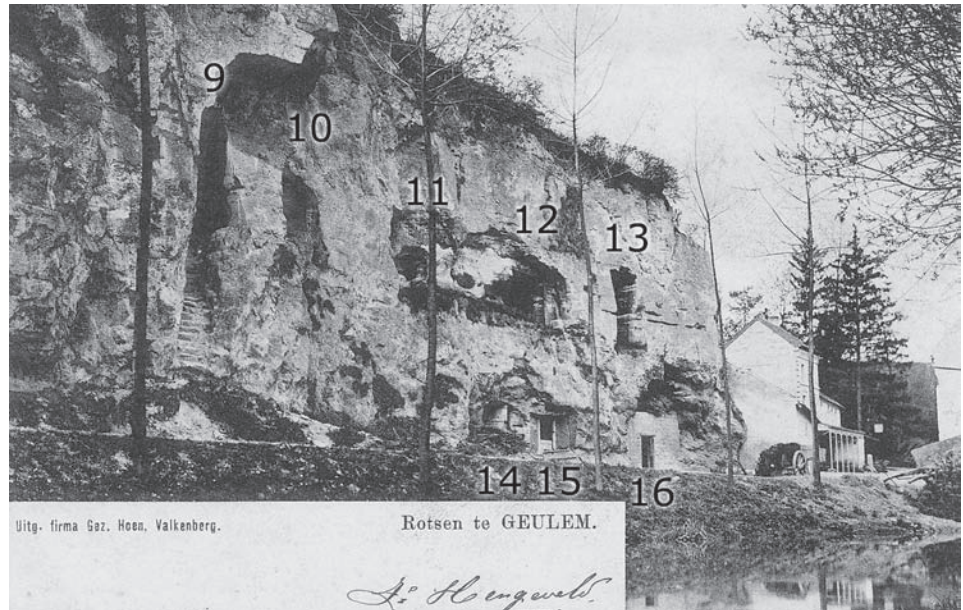
### Gangopening 8

Deze gangopening ligt op het straatniveau, direct onder nummer 7. Gangopening 8 is meermaals zichtbaar op foto's die werden gemaakt van de dubbele rotswoning. De vorm is een opstaande rechthoek met een manshoge en -brede afmeting. Waarschijnlijk betreft het niet meer dan een bergkelder.

### Gangopeningen 9, 10, 11, 12 en 13

Deze gangopeningen zijn gelegen in het rechterdeel van de mergelrotswand. Ze behoren tot het middelste niveau. Het rechter gedeelte van de mergelrotswand is misschien wel net zo vaak gefotografeerd als de dubbele rotswoning.

Gezien de ligging ten opzichte van elkaar kan worden aangenomen dat de gangopeningen 9 t/m 13 met elkaar in verbinding stonden. Er zijn geen aanwijzingen dat deze ook in verbinding stonden met de gangopeningen 4, 6 en 7. Ik meen dat de afstand tussen gangopening 7 en 9 gering is, echter is dit op de foto's niet goed te controleren. Dit komt doordat de foto's een vertekend beeld geven omdat ze schuin ten opzichte van de



rotswand werden gemaakt en niet telkens alle gangopeningen zichtbaar zijn. Bij de foto's moet ook telkens rekening worden gehouden met vervorming van het beeld dat ontstaat door de verschillende typen lenzen van de fotocamera's. Afbeelding 1 geeft tot zover mij bekend nog het beste overzicht van de gehele rotswand. Afbeelding 16 laat het midden-deel wel zien maar is wat betreft de zichtbaarheid van de gangopeningen nogal onduidelijk. De cijfers zijn zo goed als mogelijk in de afbeelding geplaatst.

Achter de gangopeningen 10 t/m 12 is sprake van enkele ruimtes voor opslag. In gangopening 9 was een trap gekapt en zodoende werden de



AFBEELDING 18: Een close-up van gangopening 14 en 15. (Tijdschrift artikel, Collectie Peter Jennekens.)

gangen op het middelste niveau eenvoudig bereikbaar (zie afbeelding 15). De gangopeningen 9 t/m 12 zijn ruw gevormd. Waarschijnlijk is dat ook hier, net als bij gangopening 4, te wijten aan een koepelvorming bij instorting van het plafond. Opvallend is dat gangopening 13 wel een opstaande rechthoekige gangvorm toont (zie afbeelding 17).

### Gangopeningen 14, 15 en 16

Deze gangopeningen liggen op het straatniveau, onder gangopeningen 12 en 13. De gangopeningen 14 t/m 16 zijn zichtbaar op meerdere foto's van het rechter gedeelte van de mergelrotswand.

Het betreft hier bergkelders voor opslag en/of stalling voor dieren. De gangopeningen zijn afgesloten door een gevel met deur.

### Tot slot

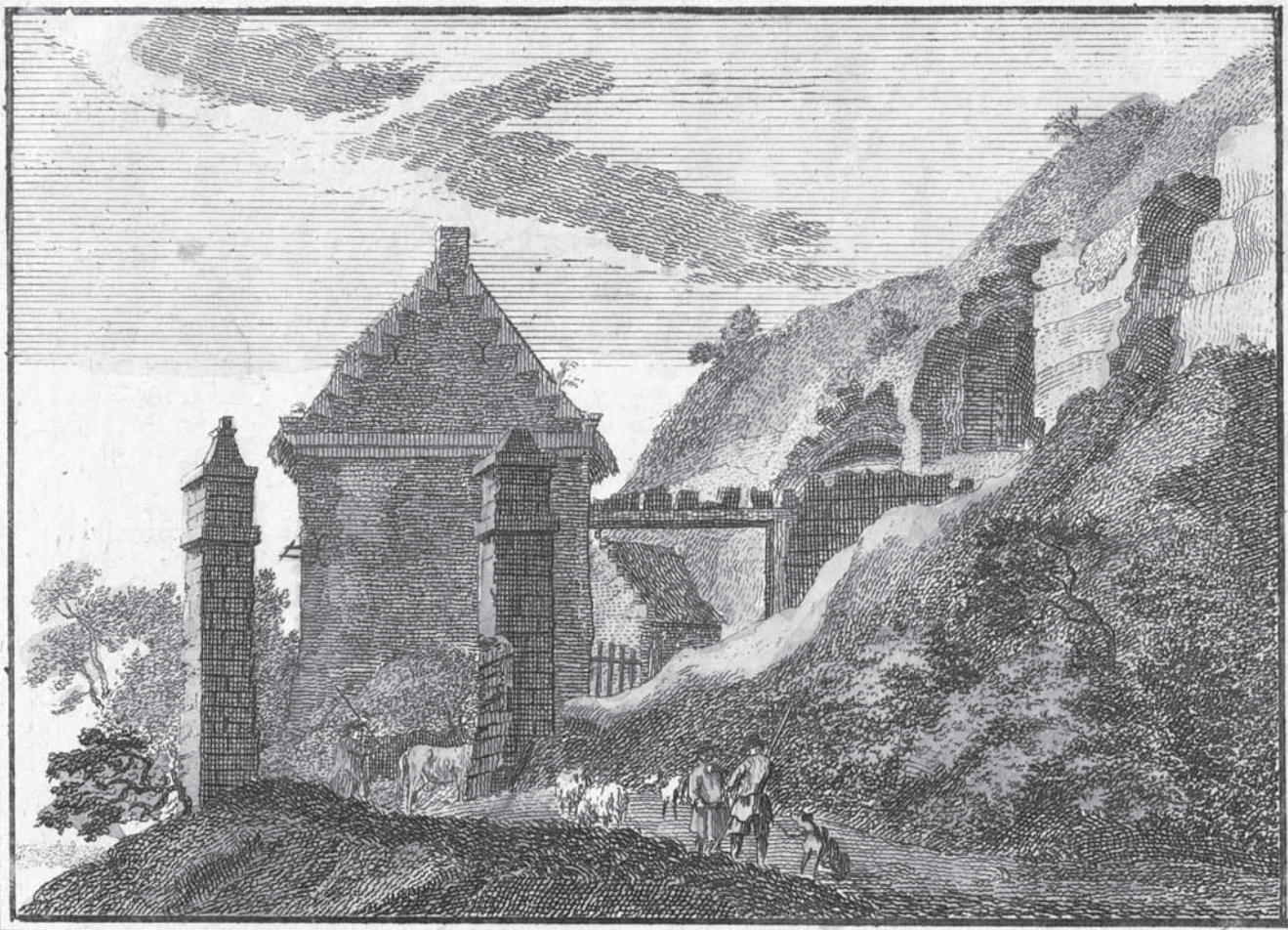
De inventarisatie van gangopeningen in de voormalige mergelrotswand is een begin om meer te weten te komen van de er achterliggende gangen. Behalve de informatie over de rotswoningen en opslagruimten in de berg, is er zowat niets van bekend. Vooral de gangen of het gangenstelsel in het middelste niveau is interessant. Een inventarisatie van de gangopeningen, zoals we deze kunnen traceren op de oude foto's, is het minste dat we kunnen doen om meer van het gangenstelsel te weten te komen. Verder kan nog worden vermeld dat op foto's die zijn gemaakt bij de dagbouwafgraving van de mergelrotswand geen gangen zichtbaar zijn die doorliepen in de heuvel. Hieruit wordt geconcludeerd dat de onderaardse groeve niet diep in de berg doorliep, maar een zogenaamde lintontginning<sup>12</sup> is geweest.



Afbeeldingen zonder bronvermelding zijn uit eigen collectie. Met dank aan Peter Jennekens voor de samenwerking. Met dank aan Martin Hoogerwerf voor het inhoudelijk nakijken van de tekst.

## Noten

- 1 John Knubben, In en om de Geulhemmergroeve (2008).
- 2 Jacquo Silvertant, *Historische beeldvorming. Het oorspronkelijke aanzien van de mergelgroeven in de zuidelijke hellingrand van het Geuldal tussen Houthem en Meerssen* in: SOK-Medelingen 45 (2006) 22-29.
- 3 E.E.F. Stevenhagen, *Over de Amorgroeve en de koeietragedie* in: SOK-Medelingen 19 (1992) 12-16.
- 4 Dit zijn de mergelrotswanden bij de Studentengroeve/Koepelgrot en tussen het Somersplein en de Geulhemermolen.
- 5 H. Witte, In en om Valkenburg (1886).
- 6 Claessens e.a., Berg en Terblijt Van twee heerlijkheden naar een gemeente (1981) 162.
- 7 Claessens e.a. gebruikt als bron “Verzameling van charters en bescheiden betreffende het vrije Rijkskapittel van St. Servaas te Maastricht” van P. Doppler. In het boek over de Geulhemergroeve is sprake van een akte uit 1204 waarbij de molen als zodanig genoemd wordt.
- 8 Fons Heijjens, *Tragisch dodelijk ongeval bij de Geulhemergroeve en de perikelen rondom de afgraving van de rotswand* in: Geulrand.
- 9 Idem.
- 10 E.E.F. Stevenhagen, *Op- en onderzoek naar vergeten groeves* in: SOK-Medelingen 21 (1993) 18.
- 11 H. Witte, In en om Valkenburg (1886).
- 12 Zie noot 2.



*De INGANG van de St PIETERS BERG by Maastricht.*

## Diverse mergeexploitanten in het noordelijk deel van de St. Pietersberg in de 17<sup>e</sup> eeuw en 18<sup>e</sup> eeuw

### Deel 1.

P. JENNEKENS, DEN OLIBERG 74, ROTHEN MEERSSEN

R. HABETS, KERKWEG 3, ROTHEN MEERSSEN

AFBEELDING 1. De winhof van Collette. Kopergravure van Hendrik Spilman, 1740 (eigen  
◀ archief)

## Inleiding

De mergeexploitatie van de St. Pietersberg was vanaf de 16<sup>e</sup> eeuw, met uitzondering van “de Vrijheidsberg”, veelal in handen van enkele invloedrijke families.

De Vrijheidsberg was “gemeen-goed”, een gedeelte dus waar iedere burger van Sint Pieter, mits toestemming, naar eigen behoefte mocht breken. De naam komt men reeds tegen in een akte van 11 juli 1507. (01.071, inv. nr. 7, fol. 165)

Het betrof dat deel dat als hoofdtoegang de Grote Ingang aan de Mergelweg had en vervolgens parallel aan het Jekerdal liep. (Het zou zeer goed kunnen dat het tegenwoordige gedeelte van de St. Pietersberg, genaamd “de Gaemer” hier een groot deel van heeft uitgemaakt.)

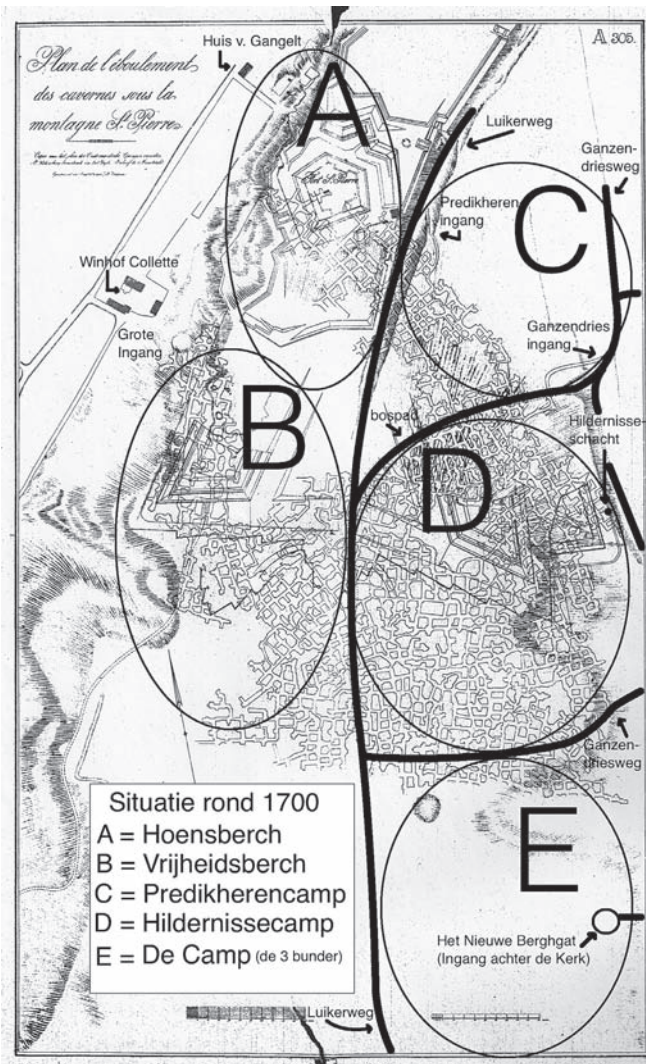
De “Vrijheidsberch” wordt ook wel “Sheerenberch” of “Gemeenteberch” genoemd. (zie plattegrond, gebied onder B)

In een nog oudere akte (rond 1485) is er reeds sprake van de “Vijensberch”, waarmee waarschijnlijk hetzelfde gedeelte van de St. Pietersberg bedoeld wordt.

## Enkele bekend namen van mergelontginners

De ontginning van mergel bleef soms twee à drie generaties binnen zo'n familie. Een van de bekendste families van mergelontginners was de familie Stas.

Peter Stas de Jonge, samen met zijn broer Jan en na zijn dood zijn zoon Peter Stas, waren verantwoordelijk voor een groot gedeelte van de mergeexploitatie in de St. Pietersberg. Hun “ondergrondse” activiteiten vonden plaats in de tweede helft van de 16<sup>e</sup> eeuw.



AFBEELDING 2. Plattegrond van het onderzoeksgebied. (kaart bewerkt door auteurs)

(Ter overweging:

Het is algemeen geaccepteerd dat de naam van Peter Stas verbonden is aan een aan hem toegewezen “huiskerk”. Dit teken komt veelvuldig op de wanden in de St. Pietersberg voor. Bij deze aanname gaat men ervan uit dat het huiskerk de letters van zijn naam bevat. Wie dat als eerste beweerd heeft, is onbekend. Wij hebben in de archiefstukken geen enkele aanwijzing in die richting gevonden. Hiermee willen wij niet zeggen dat de aanname onjuist is, alleen maar dat enig bewijs hiervoor vooralsnog ontbreekt. Zou men kunnen bewijzen dat de ondergrondse gebieden waar het huiskerk staat ook daadwerkelijk aan Peter Stas hebben toebehoord, dan wordt de aanname al een stuk geloofwaardiger. Evengoed zou het echter kunnen dat de in het teken voorkomende letters verbonden zijn met Peter van Aust, gehuwd met Catharina Hermans. Hij leefde in dezelfde periode en had ook bezittingen te St. Pieter. Voor deze mogelijkheid zijn echter ook geen bewijzen gevonden.)

In de archiefstukken treffen we in die zelfde tijd nog andere familienamen aan die een relatie hebben met de mergelwinning. Zo komen we o.a. de gebroeders Anthonis en Wilken Beutenaken (alias Katers), Frans en Gerard Jaspers (als zijnde “steynmetzers”) en Jan van Liechtenborch tegen. Door vererving en verkoop van hun bezit kwam een einde aan de mergelzaken van deze families. De ontginning van mergel ging echter gewoon door, al waren het nu anderen die op deze manier hun geld verdienden. Het is dan ook het “post-Stas-tijdperk” als in het begin van de 17<sup>e</sup> eeuw een “nieuwe” familie van mergelexploitanten haar intrede doet. In reeds eerder verschenen publicaties komt men de naam van deze familie, hetzij zeer sporadisch en zonder duidelijke bronvermelding, tegen.

## Archiefonderzoek

Het zijn nu juist deze “oerbronnen” die men als “feiten” mag bestempelen en het dichtste bij de waarheid komen. Meer specifiek: de “archieffbronnen” en de daaruit voortvloeiende noodzaak tot “archiefonderzoek” zijn een basis voor ieder historisch onderzoek.

Hiervoor moesten talloze archiefstukken doorgespit worden. Het leverde interessante resultaten op, met daarbij ook verschillende “bijvangst”. De vele voorkomende eigennamen worden in de diverse aktes op verschillende manieren weergegeven, zo ook in dit artikel.

Als men “perceel onderzoek” doet, dus zoekt wie eigenaar was of de pacht had van bepaalde stukken grond, kan men deze gegevens ook weer koppelen aan de ondergrond. Perceelgrenzen bovengronds werden vaker, zoals nu nog, bepaald door de aanwezige wegen en paden. Zo speelde op de St. Pietersberg de Luikerweg met zijn zijpaden een belangrijke rol. De ligging van deze wegen en paden is voor het onderzoeksgebied in de loop der jaren nagenoeg niet veranderd. Toch blijkt een precieze grensbepaling van de percelen bovengronds (vóór de komst van het kadaster) zeer moeilijk te zijn. Ondergronds is dit al helemaal een crime. Slechts door het vergelijken van archiefstukken kan men zich een redelijk beeld vormen.

Bij de beschrijving van een perceel, bijv. bij een verkoop, wordt wel de grootte aangegeven. De vorm van het perceel blijft echter onbekend omdat een verduidelijkende plattegrond ontbreekt. De limieten (grenzen) worden aangegeven door een omschrijving van de “buren”; bijv. “sonnenopganck die Maese” of “nae Sichen der heijlige geijst van Tricht ende op die ende Tricht wart Jan Mees winhoeff”.

Ter verduidelijking van het artikel voegen we een kaart toe van de noord-

kant van de St. Pietersberg. Op deze kaart (afb. 2.), gemaakt door Franse officieren rond 1796 en later gekopieerd door Vluggen, worden door ons zaken aangegeven die in het artikel worden benoemd. Verder zal er in de tekst een verwijzing naar de kaart worden gegeven. De op de kaart aangegeven gebieden zijn qua grootte en omtrek niet exact geprojecteerd maar zijn een ruwe benadering. Aan de hand van de in de aktes genoemde aanwezige “buren” kan wel de ligging t.o.v. elkaar worden bepaald.

## De familie Aerts

Als eerste willen we hier de familie Aerts bespreken. Aan de hand van archiefstukken zullen we zien dat ook deze familie van mergelexploitanten door aankoop en het pachten van stukken grond, vererving en familielaties haar invloed, lees mergel-inkomsten, probeerde te vergroten. Via hun komen we dan ook bij andere families terecht.

Op zoek naar de oudste archiefstukken met betrekking tot de familie Aerts stuiten we al direct op een probleem. Deze werden namelijk niet gevonden of waren niet opvraagbaar. De stukken zouden er wel moeten zijn, daar ze genoemd worden in de familiearchieven van de bij geïnteresseerden bekende Augustinus Codefridus Collette, vice-hoogschout van Maastricht, die in het Regionaal Historisch Centrum Limburg terug te vinden zijn. Collette heeft niet alleen over de historie van St. Pieter en de daarbij behorende mergelontginning geschreven (1<sup>e</sup> kwart 18<sup>e</sup> eeuw). Maar ook over al zijn onroerende goed en de herkomst daarvan.

In zijn “Handschrift over den St. Pietersberg” vermeldt Collette op blz. 49 dat op “24 7 bri 1601” (24 september 1601) een contract wordt opgesteld tussen de “Eed: vrouwe van liechteborgh” en “aert Aerts”. In dit contract



AFBEELDING 3. Het familiewapen van Collette. (RHCL 16.0617, Familie Collette te Maastricht)

een toegang tot de berg in zijn bezit krijgt. Door deze aankoop heeft Aerts de beschikking over vier hectaren grond waaronder hij blokken kan breken en krijgt hij ook nog eens een eigen in- / uitgang. Het is jammer genoeg niet bekend welk perceel en toegang precies bedoeld worden. Waarschijnlijk wordt hier de ingang aan de Ganzendriesweg, de tegenwoordige toeristeningang van stelsel Noord, mee bedoeld.

Een jaar later, op 11 september 1611, verpacht Joes Coemans, pastoor van de St. Nicolaasparochie en rector van de O.L.V.-kerk te St. Pieter, aan Aert Aerts *“den gront van 3 bonder lants op den bergh gelegen van St. Peter, om steenen uijt te houwen”* en dit voor een periode van zes jaar. Als voorwaarde mag Aerts echter *“alleen maar werckende met twee bickels, mits voor ider bickel jaerlix gevende acht guldens”*. Tevens moet Aerts er zorg voor dragen dat *“den bergh... .. met sijne pillers”* goed onderhouden wordt, zodat er geen schade kan ontstaan. Met deze pacht erbij krijgt Aerts dus de beschikking over minimaal zeven hectaren (onder)grond.

wordt overeengekomen dat Aerts *“soude mogen steenen maecken onder een stuck van 22 roeden naest den gansendrijs gelegen”*. (22 roeden is ongeveer 1 hectare)

Dit is de allereerste keer dat wij de familie Aerts tegenkomen waarbij er een relatie blijkt te zijn tussen Aerts en de ontginning van mergel.

Ook een andere vermelding door Collette is zeer interessant. Op blz. 50 van hetzelfde handschrift schrijft hij: *“Den 23 julij 1610 coop door aert Aerts van 3 bonderen 8 roeden metten bergh en berghgat”*.

Aerts koopt dus iets meer dan drie hectaren grond, waarbij hij tevens

Van de voorafgaande drie vermeldingen door Collette met betrekking tot Aerts zijn de originele stukken niet teruggevonden en kunnen we ons dus alleen maar baseren op datgene dat Collette schrijft. Wellicht dat de originele stukken nog meer informatie hadden kunnen geven.

We gaan terug in de tijd als op 24 maart 1578 Peter Stas (de jongste), oud omtrent 28 jaar, zoon van wijlen Peter Stas de Jonge en gehuwd met Mechteld Heris, een stuk land te St. Pieter verkoopt van 4 groot roeden gelegen op het *“Onderste Veltje”*; grenzend naar Tricht aan de weg van

wijlen Peter Stas komende uit de Berg. (01.071, inv. nr. 53, fol. 180)  
Waarom wordt voorafgaande vermeld?

Dit omdat deze weg, (die dus uit de berg komt en eigendom is geweest van Peter Stas en Mechteld Heris) 32 jaar later, tussen 1614 en 1616, in het bezit is van Aert Aerts. *“den weech coemende vuyjten berch genaempt Peter Stas wech den voorsse Ardt Arts toebehoerende”*. (zie C) (01.071, inv. nr. 56 fols. 93/94)

Het stuk land gelegen tussen de tegenwoordige Ganzendriesweg en de Recollectenweg (= de nieuwe benaming van de Observantenweg) draagt nu nog de naam “het Veldje” (= Onderste Veltje). Met de weg komende uit de berg wordt dus inderdaad, zoals door J. Caris wordt aangegeven in zijn artikel over “de Ganzendriestunnel” de inmiddels grotendeels verdwenen “Bergstraat” of “Bergweg” en de toeristeningang van Noord bedoeld. De Bergstraat is een andere benaming voor de Peter Stasweg. (voorafgaande betreft gebied C op de kaart)

(Om het nog ingewikkelder te maken moet men de verdwenen Bergstraat/-weg, niet verwarren met de tegenwoordige Bergweg te St. Pieter.)

(Volgens Collette is “de Ganzendries” trouwens een andere benaming voor “den Alden galgenbergh”).

Op 20 mei 1624 hernieuwt de prior van het klooster van de Predikheren een pachtakte (middels een overeenkomst) met Aerdts de Jonge, wonende te St. Pieter. (14.Do28, Klooster der Predikheren te Maastricht, inv. nr. 272)

Aerts pacht *“de vaert gelegen in de hoelstraet”*. Deze “vaert” is de voorafgaande pachtperiode ingevallen. Aerts heeft deze echter weer open-gemaakt en wel voor de helft op zijn eigen kosten. Natuurlijk wilde Aerts niet de verplichte 6 gulden pacht jaarlijks betalen voor iets dat hij niet kon

gebruiken. Nu de vaart door hem echter weer open gemaakt is hoeft hij gedurende één pachtperiode de pachtkosten niet te betalen.

Dit is op zich een interessante akte. De “vaert” van Aerts is dus ingeval-len. Hierdoor kan Aerts niet meer de berg in en uit rijden. Met “de vaert” kan men zowel de “karrenweg” in de berg bedoelen, denk maar aan het opschrift in de Geulhemer *“hyer hebben wij gebroeken om te vaert te maeken”*, als een toegangssleuf of -tunnel.

Aangezien in de akte sprake is van *“de vaert gelegen in de hoelstraet”* kunnen we er van uitgaan dat hier een sleuf of tunnel mee bedoeld wordt om zo het grottenstelsel te kunnen bereiken. Maar over welke toegang hebben we het dan?

Op het perceel in eigendom van de Predikheren te Maastricht hebben twee ingangen gelegen, de verdwenen Predikhereningang en de ingang aan de Ganzendriesweg. De (Predikheren)ingang dichtbij het tegenwoor-dige Chalet Bergrust is sinds lange tijd verdwenen. Aan de oppervlakte zijn hier geen sporen meer van te zien. Ook ondergronds is niets meer terug te vinden omdat dit gedeelte geheel is opgevuld in 2003 als stabilisatie van de ondergrond. Toch moet hier een ingang hebben gelegen.

Collette zegt hierover: *“item een (ingang) in de haelstraet, genaemt het predickheeren gat, om dat het onder haer landt compt en loopt, tegen-wordigh onbruijckbaer, en ten deele ingevallen”*.

Op de verklarende tekst behorende bij de “Carte du Plateau de St. Pierre” uit 1819 van de hand van Bory de St. Vincent schrijft hij over deze verdwe-nen ingang: *“Entrée demeurée long-temps inconnue et retrouvée sur les oui-dire d’un ancien carrier, après le dernier effondrement”*, dus een sinds lange tijd vergeten onbekende ingang, die weer teruggevonden is bij een laatste instorting.

De logische redenering, weergegeven in het reeds eerder genoemde artikel

van Caris volgend, zou de tweede toegang, de “Ganzendriestunnel”, ter vervanging van de ingestorte Predikherentoeegang gemaakt zijn. Gezien een gevonden opschrift moet dit in het jaar 1554 gebeurd zijn. De verdwenen toegang, gelegen voor het Chalet, moet dus van een nog oudere datum zijn. (gebied C op de kaart)  
(Buiten de gegevens van Collette zijn door ons vooralsnog geen oudere aanwijzingen in de archiefstukken teruggevonden waarin wordt verwezen naar een zgn. Predikhereningang.)

Terugkomende op de hernieuwde pachtakte voor Aerdt Aerts de Jonge van 20 mei 1624 kan met de genoemde “*vaert gelegen in de hoelstraet*” dan ook alleen maar de ingang aan de Ganzendriesweg bedoeld worden, daar de Predikhereningang, weer de redenatie van Caris volgend, reeds meer dan 75 jaar eerder is ingestort.

22 Het invallen van de vaert en het heropenen daarvan door Aerdt Aerts in 1624, zou het vreemde bochtige verloop van de Ganzendriestunnel kunnen verklaren.

De Predikheren hadden evenals andere kloosterordes verschillende stukken land in hun bezit.

In 1724 worden door de Predikheren alle in hun bezit zijnde percelen (her)beschreven in een boek. Vele hiervan worden voorzien van een plattegrond, zo ook het perceel genaamd de Predikherencamp. (gebied C)  
Op deze plattegrond wordt jammer genoeg geen ingang aangegeven. Wel zien we dat dit perceel tot de dag van vandaag nagenoeg dezelfde vorm en oppervlakte heeft behouden. (14.Do28, Klooster der Predikheren te Maastricht, inv. nr. 224)

Voordat dit artikel verder gaat willen we eerst wat inzicht geven in de familieverhoudingen binnen de familie Aerts. Deze genealogische gege-

vens komen voor in de gevonden aktes. Uiteraard worden niet alle aktes hier besproken. Alleen de aktes die relevant zijn voor dit artikel komen aan bod, waarbij een bepaald “mergelgehalte” een must moet zijn.

Als belangrijkste persoon hebben we dus Aert Aerts, die o.a. burgemeester van St. Pieter was en woonde “*opt Schoor*”, in een huis genaamd “*de Vinck*”. De stamvader zullen we maar zeggen. Achter zijn naam kunnen we het beste “de Oude” plaatsen want een van zijn zonen, die ook in de mergelzaken gaat heet ook Aert Aerts, voor het gemak dus “de Jonge”. Qua gezinssamenstelling lijkt deze familie op de familie van Peter Stas, waar we ook Peter Stas de Oude hebben, die echter niets met mergel te doen had (tenminste daar hebben we niets van teruggevonden), Peter Stas de Jonge, degene waar de voor de meesten van ons bekende werkboeken van zijn en diens zoon Peter Stas (de jongste), die evenals zijn vader wel in de mergelwinning zat.

Aert Aerts de Oude was twee keer gehuwd. De eerste keer met Catharina Hermans, die weduwe was van Peter van Aust en voor de tweede keer met

Marie Dullens. Zij hertrouwt na de dood van Aert Aerts de Oude met Barthel van Aust, die we ook weer in de mergelzaken zullen tegenkomen. Uit deze twee huwelijken komen diverse kinderen, minimaal 3 zonen (Aert, Jan en Geurt) en twee dochters (Catrijn x Ni(ij)pels en Marie). Van deze kinderen is alleen Aert Aerts de Jonge van belang omdat deze in de mergelvoetsporen van zijn vader is gestapt.

De tot nu toe aangehaalde aktes hebben bijna allen betrekking op Aert Aerts de Oude.

Na de dood van Aert Aerts de Oude (uit een akte blijkt dat hij voor 11 mei 1622 gestorven moet zijn) gaan zijn mergelzaken over naar zijn vrouw Marie Dullens en naar de zoon Aert Aerts de Jonge.

Uit een volgende akte van 27 januari 1628 kunnen we ook weer enkele



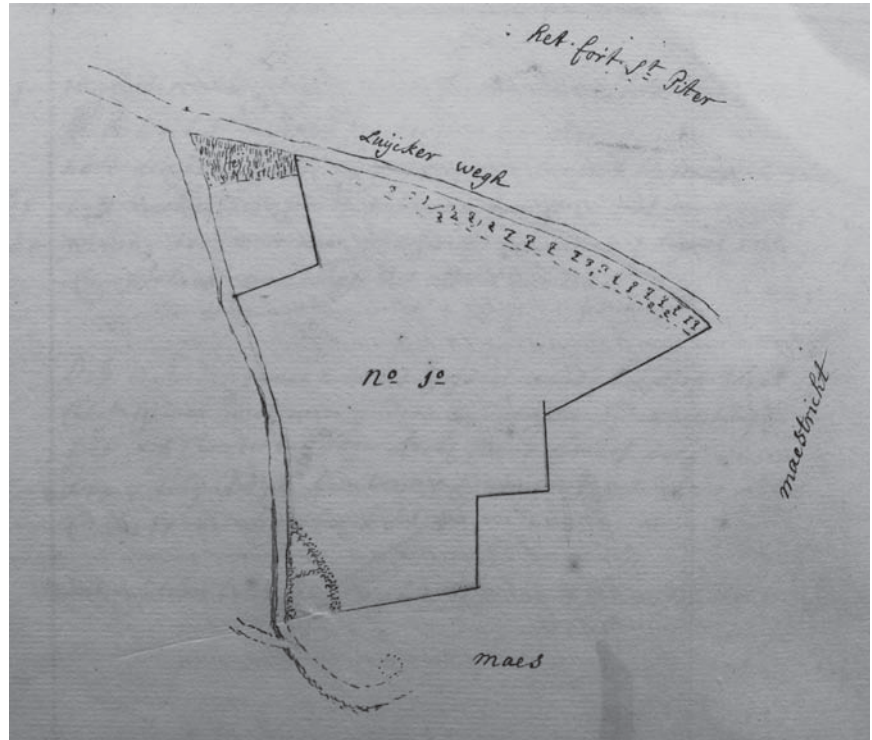
AFBEELDING 4. De kaart van de Predikherencamp uit 1724. Interessant is de vreemde "A"-vorm links onder, naast (eveneens) een holle weg gelegen. Deze "A"-vorm is nu nog als struikgewas te zien en ligt links naast de Ganzendriestunnel.

genealogische gegevens halen. (01.071, inv. nr. 56, fols. 264 / 265)

Aert Aerts de Jonge wonende eveneens op het Schoor en was gehuwd met Catharina Pasmans. Hij ruilt een stuk land (een zgn. "erfmangeling") met zijn zwager Dionys van Gangelt die gehuwd is met Maria Aerts. Deze 3 bunder land, waarschijnlijk komende uit de erfenis van zijn vader, gelegen achter "Hildemissecamp" (waarover later meer) tegen landerijen te Rothem.

Aert ruilt echter alleen de bovengrond. De ondergrond blijft in zijn handen, waarbij zijn zwager wel "tot reparatie van sijne huijse mach hoole en houwen inden berch".

Aert Aerts de Jonge geeft in een akte van 27 mei 1630 (01.071, inv. nr. 57, fols. 34 / 35) aan zijn zwager Jan Pasmans het recht om gebruik te mogen maken van de vaart, "van de observantewegh tot onder in de berch", dus weer de Peter Stasweg en de Ganzendriestunnel en te mogen werken onder zijn land voor de duur van 20 jaren, dit voor 500 gulden Brabantse koers. Ook de familie Pasmans heeft dus mergelbelangen te Sint Pieter. Zo komen we Jan Pasmans op 23 januari 1640 tegen als getuige in verband met "excessen ende abusen inden merghelbergh". Deze getuigenis wordt



vele jaren later weergegeven door Collette, waarbij de getuigen verklaren wie, waar gewerkt hebben.

Aert Aerts de Jonge sterft voor 1655 want in dat jaar verkoopt zijn weduwe Catharina Pasmans aan Peter van Aust (gehuwd 1624 met Catharina Albrechts en dus niet dezelfde is als de eerder genoemde Peter van Aust



AFBEELDING 5. Het gebied “het Schoor” op een prent van Gerrit Lamberts uit 1826. (bron: internet)

de gerechtigheid overdraagt van “de Sinte Peters berg”. Of dit iets met de mergeexploitatie te doen heeft is uit de stukken niet op te maken. Het hoofdstuk Aerts kan worden afgesloten. (01.071, inv. nr. 58, fol. 199)

Een naam die in het voorafgaande ook genoemd is en die zich eveneens met de mergeexploitatie heeft bezig gehouden is Barthel van Aust, die we tegen zijn gekomen als nieuwe echtgenoot, na de dood van Aert Aerts de Oude, van Marie Dullens.

In de Maasgouw (1911, nrs. 30 / 31) komen wij “Aerdt Aerds den ouden ..... Burgemeester der

vrijheid St. Pieter ....” en “Barthel van Aust” tegen.

Aert Aerts de Oude had namelijk een conflict met Frederik van Eynatten. Aerts had zonder toestemming mergel gebroken onder de landerijen van Frederik van Eynatten, dit “naer d’vuytwysen der metinghe ende boeringhe”. Voordat dit echter rechtgezet kon worden, stierf Aerts en de nieuwe echtgenoot van de weduwe Aerts, Barthel van Aust, erfde dit conflict . Men wil dit echter opgelost hebben en hiervoor wordt er op 25 mei 1629 in “het castrale huys” van Lichtenborch, de woning van Frederik van Eynatten, een overeenkomst opgesteld waarbij van Aust ter compensatie van de teveel gebroken stenen door Aerts o.a. 400 Brabantse guldens zal betalen aan Eynatten. (Origineel; RHCL, notariële akten van notaris Lambertus Natalis)

die gehuwd was met Catharina Hermans) de gerechtigheid (het recht om gebruik te mogen maken) “van het grondwerk.... drei bonder geleghen op de huinsberch”.

Dit onder voorwaarde dat haar zoon en schoonzoon met mergelkarren mogen blijven uitvaren. (01.071, inv. nr. 58, fol. 194) (gebied E)

Interessant hierbij is dat dit stuk grond o.a. grenst aan een ander stuk land van Peter van Aust, dat door hem is aangekocht op 24-04-1645, hetgeen weer afkomstig was van Jan Baptista Hildernisse (de Hildernissecamp), waarover later meer. (gebied D)

De mergelzaken van de familie Aerts lopen op het einde als op 13 januari 1656 Geurt, een broer van Aert Aerts de Jonge, aan broer Jan (x Marie Bos),

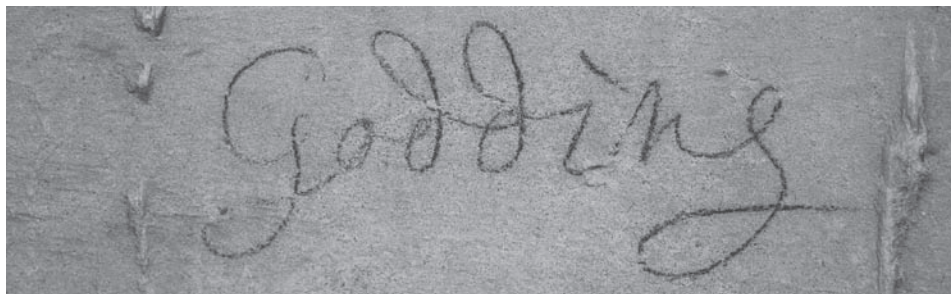
AFBEELDING 6A. *Godding in de Zonneberg* (foto: eigen archief)

Barthel koopt in januari 1630 van zijn stiefdochter Catrijn Aerts (een dochter van Aert Aerts de Oude x Hermans) gehuwd met Jan Ni(ij)pels de hof genaamd het Schoor mede alle gerechtigheid in de berg en de bergweg zelf. Ook Aert Aerts de Jonge geeft in mei 1630 aan zijn zwager Pasmans (zie hierboven) het recht om gebruik te maken van de berg en de bergweg. De kinderen van Aert Aerts de Oude erven dus en verpachten de gerechtigheid om berg en bergweg te gebruiken door aan derden. (01.071, inv. nr. 56, fol. 268)

De hierboven aangehaalde gerechtigheid wordt op 8 maart 1682 volledig overgedragen (verkocht) aan Peter Swinnen, alias Betonville. (01.071, inv. nr. 60, fol. 219 bis) Swinnen verkrijgt deze gerechtigheid van de kinderen Aert Aerts de Jonge en wordt door de volledige overdracht ook eigenaar. Deze aankoop wordt de voedingsbodem waaruit enkele jaren later een conflict tussen Swinnen en Godding zal ontstaan. (gebied E).

Peter Swinnen, inwoner van St. Pieter, had zich op 22 februari 1660 ingeschreven in het metselaarsambacht, het vroegere steenhouwersambacht, van Maastricht en wel als koopman van St. Pieterstenen. (21.055 inv. nr. 03, fol. 351) Door deze inschrijving kreeg Swinnen toe-

AFBEELDING 6B. *Betonville (= Swinnen) in de Zonneberg* (foto: eigen archief)

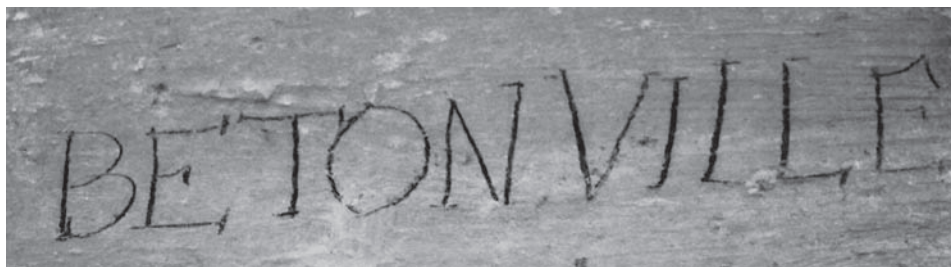


stemming voor het verhandelen van mergelblokken. Onder het metselaarsambacht vielen namelijk ook handelaren in kalk en steen.

Ook Collette schenkt aandacht aan dit conflict door het aan te halen in zijn handschrift.

Hij schrijft dat in 1684 een verschil van mening is ontstaan tussen Theodorus Godding en Peter Swinnen waarbij deze alle twee aanspraak maken op de eigendomsrechten van de grond onder de drie bunder en waarbij men elkaar beschuldigt van het uithalen van mergelblokken onder andermans eigendom.

(Theodorus Godding was gehuwd met Lucia van Aust, een dochter van



Peter van Aust x Catharina Albrechts. Na het overlijden van Lucia huwt Godding met Margaretha de Hinnesdael)  
 Godding heeft de rechten blijkens een akte van 11 april 1682 overgenomen van kleinkinderen van Aert Aerts de Oude. (01.071, inv. nr. 60)  
 De kleinkinderen baseren zich op een testament uit 1622, dat is opgesteld na de dood van Aerts Aerts de Oude.  
 Swinnen heeft deze rechten (zoals reeds eerder aangegeven) ook in 1682 verkregen van de kinderen van Aert Aerts de Jonge.  
 (Jammer genoeg is het originele testament niet teruggevonden zodat we niet kunnen bepalen hoe de eigendommen van Aert Aerts de Oude precies onder zijn vrouw en kinderen verdeeld zijn. Nogmaals voor alle duidelijkheid: het betreffende grondgebied komt via een van de (klein) kinderen van Aert Aerts de Oude in handen van Swinnen. Via een ander (klein)kind komt HETZELFDE perceel in het bezit van Godding.)

Dit conflict, dat tot 1692 duurt, wordt uitgevochten voor het gerecht van Luik en er wordt besloten dat de grond wordt verdeeld tussen Godding en Swinnen.

Collette vermeldt dit conflict niet zomaar. Hij trouwt namelijk met een dochter van Godding en na diens dood erft die dochter, Maria Elisabeth, landerijen waaronder ook het gedeelte dat in augustus 1692 aan haar vader is toegewezen.

Swinnen die in eerste instantie berust in de uitspraak van 1692 begint zich echter weer te roeren na de dood van Godding en komt nu dus in conflict met Collette als zijnde momboir (= zaakwaarnemer / voogd) van zijn vrouw.

Ook nu worden de eigendomsgrenzen van het in 1692 opgedeelde perceel door Swinnen betwist, totdat in 1697 de definitieve grenzen door landmeters worden bepaald en ondergronds worden vastgelegd door het aanbrengen van kruizen op de mergelwanden. (gebied E)

(Zie de SOK-Mededelingen nr. 28 met daarin het artikel “Stille getuigen ...” van Jos Cobben waarin het conflict tussen Collette en Swinnen uitgebreid wordt weergegeven. Cobben behandelt echter alleen het conflict in 1697, wat hieraan vooraf is gegaan staat dus hierboven beschreven.)

Collette heeft niet alleen een conflict met Peter Swinnen, maar ook met zijn buurvrouw Anna Grommen, de weduwe van Maximiliaan van Gangelt. We gebruiken dit “geschil” als aanleiding voor de uitleg van de benaming van een ander gedeelte van de St. Pietersberg, gelegen aan de Jekerkant, genaamd de Heunsberg. (gebied A)

De naam “Huinsberch”, “Huynsberch” of “Hoensberch” komt een enkele keer voor in de archieven of op oude prenten. (Zo vermeldt Simon de Bello Monte op zijn bekende kaart van Maastricht uit 1580 “*Mons Hunorum vulgo*” oftewel “*Der Huynsberch*”.) Hiermee wordt dan het noordelijk gedeelte van de Sint Pietersberg bedoeld, dit zowel bovengronds als ondergronds. De naam “St. Pietersberg” wordt dan nog niet gebruikt. Volgens v. Schaik en zijn voorgangers zou de naam “Huynsberg” afkomstig zijn van de volksstam de “Hunnen”.

Het is echter waarschijnlijker dat de naam te maken heeft met de adellijke familie Hoen of Huyn die bezittingen had te St. Pieter en Maastricht. Zo huwt bijv. Nicolaus Hoen in de 15<sup>e</sup> eeuw met Agnes Bock van Lichtenberg. Welk gedeelte van de St. Pietersberg nu precies de Hoensberg genoemd werd is, is niet exact te bepalen. Na versnippering van de bezittingen van de familie Hoen bleef de naam wel nog bestaan voor een gedeelte van de berg ten noorden van de Vrijheidsberg gelegen, dus links van de Grote Ingang waar zich nu het fort bevindt.

Collette woonde op zijn winhof, gelegen aan de tegenwoordige Mergelweg, ter hoogte van de grote ingang van de Vrijheidsberg. (gebied B)

AFBEELDING 7. Het gebied achter het huis van Van Gangelt met de dichtgemetselde toegangen naar de eventuele restanten van het gangenstelsel Ancienne Brasserie. (prentbriefkaart 1920, eigen archief)

De weduwe van Gangelt bezat huis, hof en land, grenzend aan Collette ter hoogte van de ingang van de Ancienne Brasserie. (gebied B) Hun eigendom aldaar (Collette en van Gangelt) vormde in het begin van de 16<sup>e</sup> eeuw één geheel. De toenmalige eigenaar was Peter Ingelen die in een akte van 6 juli 1507 geld leent van Herman Hoens. Als onderpand geeft hij *“sijnen landen en toebehoer onder en boven, panhuijs, woenhuijser en all datter toebehoert tussen de Vrijheijtberch het einre en .... ? ....”*. (01.071, inv. nr. 07, fol. 165)

In een akte uit 1510, fol. 17, beschreven door Collette, staat vermeld dat Mechtel Engelen (haar momboir is Paulus Hoens) in erve geeft aan Lens van Honthum *“den Hoensbergh onder en boven met sijnen toebehoer, ende lande voor den bergh geleegeen, gelijk haer dat van peter Engelen verbleven is metten timmeren in de bergh staende”*.

Twee zaken zijn interessant in deze aktes nl. dat er sprake is van een *“panhuijs”* (= brouwhuis / brouwerij) en van *“timmeren in de bergh”*.

In hoeverre de Ancienne Brasserie (= oude brouwerij), een inmiddels ingestort klein gangenstelsel, iets met de Hoensberch te maken heeft en er misschien een onderdeel van is geweest, is onbekend.

In 1796 is men van plan geweest de Ancienne Brasserie in te richten als

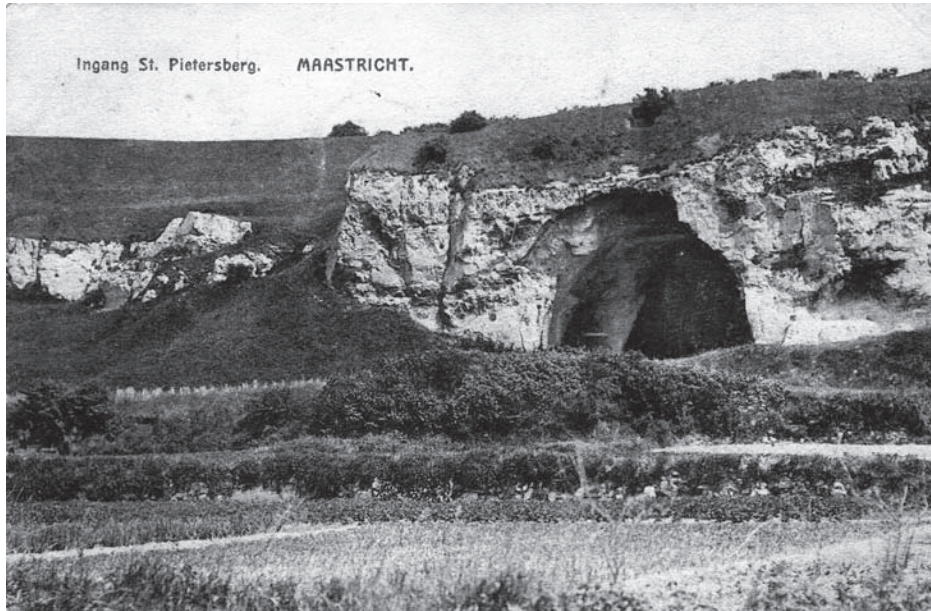


onderkomen voor de wachters van het fort. L.J. Morreau spreekt in zijn *“Bolwerk der Nederlanden”* over een kazemat als zijnde een klein gangenstelsel in de westflank gelegen van de St. Pietersberg, genaamd *“kazemat de toegemaakte gaaten”*.

Volgens Bory de St. Vincent heeft ter plekke een recente instorting (1817) een oude brouwerij vernield, *“un éboulement récent a détruit une brasserie”*.

Het is in deze tijd (1<sup>e</sup> kwart 16<sup>e</sup> eeuw) dat er een splitsing van het betreffende gebied plaats vindt.

Een gedeelte gaat naar Claes van Limborch en komt uiteindelijk bij de



AFBEELDING 8. De "Grote Ingang" twee jaar voordat deze geheel (in 1916) zal instorten. (eigen archief)

is". Tevens behoudt hij het recht om gebruik te blijven maken van de "vaerwegh". (01.071, inv. nr. 51, fol. 241)

Het geschil tussen Collette en de weduwe van Gangelt vinden wij terug als een op de 10<sup>e</sup> oktober 1701 losbladig door Collette opgesteld schrijven, bijgevoegd in zijn familieboeken.

Hierin vermeldt Collette dat de weduwe zowel onder- als bovengronds stukken grond als haar eigendom claimt, waardoor zij in conflict komt met de gemeente en met Collette.

Op 7 juli 1701 zijn opmetingen verricht door landmeter Velen om de grenzen en daarmee

weduwe van Maximiliaan van Gangelt terecht en een ander gedeelte gaat via Thonys Berts (een kleinzoon van Peter Ingelen), Dirk van Lille, Johan van Beutenaken: en Dirk Slussel - gehuwd met Sofi van Aust - naar Collette. We zitten dan rond het jaar 1700.

Interessant is nog dat in 1563 Claes van Limborch "Huys Hooff Lant Berch geheyten den Heunsberch" grenzend "nae Kan waerts der Vrijheitsberch" aan Servaes van Eyck en diens vrouw Sofia verkoopt.

Van Limborch bedingt dat zijn vrouw "inden selven bergh daer hun gelieven sall te doen maecken drij duysent breij stein daer den stein het besten

de eigendomsrechten te bepalen.

Uit deze opmetingen blijkt dat: "de geheele poorte naer den bergh ingaende is onder die gemeente", m.a.w. de Grote Ingang is dus van de gemeente.

Eveneens het gedeelte dat "ter rechter sijde onder de gemeente gelegen is met de soo genaemde thiendhe schuijer". (De Tiende Berg is dus niet synoniem aan de Vrijheidsberg, zoals wel eens gezegd wordt, maar maakt een onderdeel ervan uit. De precieze begrenzing van de Vrijheidsberg richting het zuiden hebben we niet kunnen bepalen.)

Bij binnenkomst, links van de grote ingang is een gedeelte van de weduwe

van Gangelt; “... die dersplaetse ter lincker sijde int incomen en die schuijre ter selver lincker sijde gelegen tot omtrent mijne eerste boudie”. (Zou men met een “boudie” een gebouw bedoelen?)

“... ende die meerreste den geheelen bergh soo als aftgesloten is ter rechter en ter lincker .... “ zijn in eigendom van Collette.

Collette geeft verder in dit schrijven aan dat hij door de bouw van het fort en de daaromheen gelegen verdedigingswerken een stuk land is kwijtgeraakt, maar dat de ondergrond van hem blijft: “*Dewijle nu eenen bastion met sijne bedeckten wegen en grachten op mijn landt aldaer staet, en die voorst.: thien roeden oock in de grachte geenclaveert is, soo is dat landt boven alle wegh maer de grondt onder is bleven ...*”.

Hoe het verder gaat met bovengenoemde percelen laten wij hier buiten beschouwing. Het lot van de Grote Ingang mag bij ieder bekend zijn.

Eerder in dit artikel is er melding gemaakt van de “Hildernissecamp”. Een stuk land dat in 1645 aangekocht is door Peter van Aust (afkomstig van Jan Baptista Hildernisse) en dat interessant was voor de mergelwinning. (01.071, inv. nr. 57, fol. 225)

Volgens Collette is de Hildernissecamp tevens bekend als “Mercilswijngaert”. Deze naam komt in 1527 reeds voor als Merten Martzelswijngaert. (01.071, inv. nr. 49)

Ook wordt de Hildernissecamp door hem de “Weggenbampt of Draecken wijngaert” genoemd. (Evenals “Hildernisse” komt ook een familie “Draeck” in de archiefstukken en als opschrift in de Zonneberg voor.)

De Hildernissecamp (gebied D) is een perceel grond, 3 bunder groot. Dit perceel was gelegen aan de Maaskant van de St. Pietersberg. Het lag tussen het eveneens 3 bunder groot perceel genaamd “den Camp” (richting Zonneberg) (gebied E) en de noordelijk ernaast gelegen Predikherencamp (gebied C).

Trouwens de naam Zonneberg is veel ouder dan menigeen denkt. Zo heeft Collette het over “*Vlickebergh oft Sonnebergh*”. De naam is echter nog eens tweehonderd jaar ouder, want in een verkoopakte uit 1528 komen we huis, land en hoof genaamd Sonnebergh reeds tegen. (01.071, inv. nr. 49, fol. 12)

Het bewuste perceel komt via Hildernisse en later via Peter van Aust (gehuwd met Catharina Albrechts) in handen van Theodoor Godding. Na zijn dood erven zijn twee dochters ieder de helft van dit perceel. Collette huwt, zoals reeds vermeldt, een van de dochters, koopt de andere dochter uit en verkrijgt zo het gehele perceel.

Wat de Hildernissecamp betreft, is het nog belangrijk om aan te geven dat hier een schacht is aangelegd, zeer waarschijnlijk de tegenwoordige schacht in de Franse hoek van Noord. Deze schacht zou gemaakt zijn door Hildernisse en wel rond het jaar 1630. In een getuigenverklaring uit 1695, weergegeven door Collette, verklaart “*Peter Swinnen oudt borgemeester deser vrijheijdt oudt bij de 70 jaeren seijt .... oock behoort te hebben dat over de 60 en 70 jaeren seeckeren hildernisse borger van maastricht hadde laten eenen put maecken boven op sijnen camp om de steenen uijt te putten, om reden hij de gemeente niet kost gebruijcken*”.

Zo zien we dat Collette via zijn vrouw meerdere stukken land verkrijgt die eerder aangekocht zijn door haar vader (Theodoor Godding).

Door dit huwelijk en door eigen aankopen krijgt Collette steeds meer stukken land op de St. Pietersberg in zijn bezit.

De gewonnen mergel was niet alleen voor Maastricht en omstreken bedoeld, maar werd ook via de Maas naar het zuiden of het noorden vervoerd.

Collette woont, zoals reeds eerder aangegeven, op zijn winhof, gelegen aan de tegenwoordige Mergelweg en grenzend aan de Grote Ingang, door



AFBEELDING 9. De door Collette in 1714 aangelegde “Nieuwe Wegh”, de tegenwoordige Schutterrijweg, lopende vanaf de Maas naar zijn eigen ingang. Deze ingang is momenteel niet meer toegankelijk en ligt in het verlengde van de weg, op het terrein van de E.P.V. (tennisterrein van de ENCI)

hem “het berggat” genoemd.

(Winand Mengels vermeldt in zijn “Chronijk van het dorp Opcanne bij Maastricht”: “Onder aen den voet van St. Pietersfort stont een allerschoonst plaisant huis, toebehoorende aen de heer Collette, hoogschout van Maestricht, hetwelk door de soldaten oock met geweld afgebroken wirdt; in dit huis was eenen trap of opganck die 100 gouden pistolen gekost had; alles was naer advenandt daerbinnen even schoon met zalen, kamers en kelders evenwel voorzien; in dit huis wirdt op eenen voor-den-middag alles geruineert en bedorven; tegenwoordig heeft den Canonick Godding, neeve van voorschreven heer Collette, later Deken der Rijkskerke van St. Servaes, dit goed anders doen opbouwen, doch heeft het tiende part geen schoonheid of weerde meer tegen het eerste.”)

Met de bouw van de winhof was zijn schoonvader Godding begonnen. Voordat de woning klaar was, stierf hij echter en Collette bouwde de woning af. Bij de woning werd ook een “stabelplaats” gerealiseerd waar Collette de stenen kon opslaan voordat deze, bijv. naar Maastricht, vervoerd werden. Om van daaruit naar de stapelplaats aan het Schoor aan de Maas te gaan, moest een flinke omweg gemaakt worden, helemaal om de punt van de St. Pietersberg heen.

Om deze “omweg” te ondervangen wordt het duidelijker waarom Collette alsmar meer grond aankoopt, daarmee

krijgt hij niet alleen steeds meer mergel in zijn bezit maar verzekert hij zich ook van een (tol-)vrije doorgang door de berg.

Collette had echter een probleem. Hij had aan de Maaskant geen uitgang ter beschikking, tenminste geen uitgang die voor hem kostentechnisch interessant genoeg was.

De ingang aan de Ganzendriesweg kwam voor hem niet in aanmerking, omdat deze door aankoop in het jaar 1682 in handen was gekomen van Peter Swinnen. Gezien het conflict met Swinnen was deze ingang dan ook geen optie voor Collette.

Collette, die graag onbelemmerd vanaf zijn hof aan de Mergelweg zonder moeilijke contracten en betalingen dwars door de berg naar de Maaskant wil rijden, besluit daarom maar een eigen toegang aan te leggen. Een



toegang zonder aan- en afvoerroute heeft echter geen nut, vandaar dat hij tevens een eigen weg wil aanleggen.

Collette's expansiedrift gaat echter nog verder. Zo moet er niet alleen een eigen toegang en een eigen weg komen, maar ook een eigen laad- en losplaats aan de Maas.

*“.... met eenen wegh deur sijne erven loopende recht op t' torentje geheijt bijssels torentje, de melaetse straete aft den melger vaerende achter het soo van outs genaemt hoere straetje op twee roeden lants waertoe gedestineert, zijnde eene specie van batte daer voor gemaect om met de schip te konnen approcheren, om den melger en steenen te gemaklijcker te konnen inlaeden, waer toe eene confrerie van inladers opgericht is, ....”*

We schrijven het jaar 1714, 9 april. (01.071, inv. nr. ...., fol. 204)

Collette koopt op deze datum van Jan Isermans gehuwd met Margaretha Rosier 6 groot roeden land, gelegen in het “Onderste Veltje” tegenover “huis 't Torentje” (ook wel “Beyssele” of “Spreuwarts Torentje” genaamd, de tegenwoordige woning van Rieu, nabij de kerk van St. Pieter boven).

Hij koopt het stuk land om er de nieuwe weg aan te leggen (de huidige Schutterijweg) die vanaf het “Nieuwe Berghgat” (de “Ingang achter de Kerk”) richting kerk zal gaan lopen. Met deze akte kan met het “Nieuwe Berghgat” dateren als zijnde gemaakt in 1714.

Tevens verkrijgt Collette via een erfmingeling (= ruiling) die dag met Everit Everits een stuk land *“welcke nodigh hadde tot het volmaecken van den wegh vant nieuwe berghgat”*.

(Deze Everits is ook degene die volgens Collette de nieuwe eigenaar wordt van de ingang aan de Ganzendriesweg na Swinnen).

Een dag later, 10 april 1714, verkrijgt Collette van juffrouw Nijsmans een half bunder land ook gelegen aan het Onderste Veltje tegenover het Huis

't Torentje. Dit stuk grond heeft hij eveneens voor zijn plannen nodig.

Door bovenstaande aankopen en ruilingen wordt Collette, vanaf zijn winhof tot aan de plaats van de mergelwinning in de groeve en vervolgens tot aan de laad- en losplaats aan de Maas, onafhankelijk ten opzichte van andere grondeigenaren.

*“Waermede men can comen deur het berghgat achter mijn huys sonder ijmandt vrems te raecken, dan alleen de gemeente welcke is gemeen ....”*

Collette die gedoopt is op 16 juni 1672, sterft 82-jaar oud, op 25 april 1755.

De nieuw gemaakte ingang met toegangsweg komt in januari 1758 in handen van Petrus Nivar, in huwelijk met Elisabeth Bauduin. (01.071, inv. nr. 67)

Nivar verkoopt vervolgens aan Petrus Keulen, gehuwd met Theresia Everaerts op 22 maart 1783 voor 3000 gulden *“agt en dertig groot roeden en zeven kleine genaemt het Berggat agter de kerke van St. Peter aldus in maate gesteld op den 26 Mey 1758 door den landmeter Laurentius Kleynen, lopende den ingang van den berg door dit stuck ....”*. (21.227A, Parochie te Maastricht: Heilige Petrus op Sint Pieter)

Naar aanleiding van de nieuwe mijnbouwwet uit 1855 moeten eigenaren van grond gelegen op de Sint Pietersberg in 1859 aangeven of er op hun gebied een groeveningang ligt. (SodM, 07.102, inv. nr. 2)

Hieruit blijkt dat uiteindelijk zowel de ingang “Achter de kerk”, perceel B 1043, als de ingang genaamd “Aan 't fort” (ingang aan de Ganzendriesweg), perceel B 306, in handen zijn van P. H. Ceulen. (Petrus Hubertus Ceulen, landbouwer en vanaf 1836 burgemeester van Sint Pieter.)

Hiermee komen we aan het einde van een stuk “mergelgeschiedenis”, waarbij verschillende mergeexploitanten en andere belanghebbenden met hun bezittingen de revue gepasseerd zijn. Al deze families probeerden door huwelijken, aankopen, ruilingen en verpachtingen hun invloed op de mergeexploitatie ergo hun inkomen te vergroten, waarbij de nodige conflicten natuurlijk niet uit konden blijven.

Veel gevonden archiefstukken zijn op de plank blijven liggen, of omdat ze niet relevant waren voor dit artikel, bijvoorbeeld omdat ze een vroegere periode betroffen, of omdat ze het artikel te onoverzichtelijk zouden maken.

Als een enkeling de hier beschreven gegevens kan gebruiken voor eigen onderzoek of een aanzet daartoe zouden kunnen zijn, hebben wij ons doel bereikt.

32 Met dank aan John Hageman en Kevin Amendt voor het kritisch nakijken van dit artikel.

### Bronnen

De meeste stukken zijn afkomstig uit de archieven van het RHCL, Regionaal Historisch Centrum Limburg te Maastricht.

**01.071** Hoog- en Laaggerecht en Gezwoeren Raad van St. Pieter 1436-1796.

**16.0617** Familie Collette te Maastricht.

**14.D028** Klooster der Predikheren te Maastricht.

**07.102** Staatstoezicht op de Mijnen 1818-1959.

**21.227A** Parochie te Maastricht: Heilige Petrus op Sint Pieter.

**21.055** Ambachten en ambachtsbeurzen Maastricht.

Bolwerk der Nederlanden, L.J. Morreau, 1979.

Chronijk van het dorp Opcanne bij Maastricht (1740-1778), uitgegeven door Jhr. Mr. Victor de Stuers, 1887 (Publications).

SOK – mededelingen nr. 57 “De Ganzendriestunnel”, J. Caris, oktober 2012.

SOK – mededelingen nr. 28 “Stille getuigen”, J. Cobben, oktober 1997.

Maasgouw, 1911 nrs. 30 / 31.

## COLOFON

### SAMENSTELLING EN REDACTIE

Ton Breuls  
Joep Orbons

### BASISONTWERP

Jos Bruystens, grafisch ontwerper, Maastricht

### LAY-OUT & OPMAAK

Van de Manakker, grafische communicatie, Maastricht

### DRUK

SHD Grafimedia, Swalmen

### REDACTIEADRES

Bovenstraat 28  
3770 Kanne/Riemst  
België  
Tel./Fax: (0032) - (0)12 45 40 59  
E-mail: tbreuls@telenet.be

### FOR SUMMARIES IN ENGLISH, PLEASE CONTACT THE EDITOR AT

Editor SOK Mededelingen  
Bovenstraat 28  
3770 Kanne/Riemst  
Belgium  
Tel./Fax: (0032) - (0)12 45 40 59  
E-mail: tbreuls@telenet.be  
De Studiegroep Onderaardse Kalksteengroeven is  
geassocieerd met Subterranea Britannica (UK).

Er wordt naar gestreefd SOK Mededelingen minimaal 2x per jaar uit te geven.

Prijs van deze uitgave:

### VOOR ABONNEES

€ 7,50 inclusief verzendkosten  
door overmaking via bijgevoegde betalingsbrief  
op rekeningnummer  
IBAN NL71 INGB 0002 2055 89  
BIC INGBNL2A  
t.n.v. Natuurhistorisch Genootschap in Limburg  
Godsweerderstraat 2, 6041 GH Roermond

### LOSSE VERKOOP

€ 7,50 tegen contante betaling op het redactieadres.  
De SOK Mededelingen zijn te bestellen door € 9,00 (inclusief verzendkosten)  
over te maken op ING-rekening: 429851 (buitenlandse betalingen:  
BIC: INGBNL2A en IBAN: NL31INGB0000429851) ten name van het  
Publicatiebureau Natuurhistorisch Genootschap te Melick  
(publicatiebureau@nhgl.nl).  
Vermeld bij omschrijving de gewenste publicatie en daarnaast uw adres,  
postcode en woonplaats.

Copyright auteursrechten voorbehouden, overname slechts  
toegestaan na voorafgaande schriftelijke toestemming van de redactie.

ISSN 1382-2608

# provincie limburg



Deze uitgave werd mede mogelijk gemaakt door:



*Mergelbouwsteen*  
*P. Kleijnen*

*Bergstraat 31*  
*6301 AB Sibbe*  
*Valkenburg a.d. Geul*  
*Telefoon 043-6014460*