

# SOK

EEN UITGAVE VAN  
Studiegroep Onderaardse Kalksteengroeven  
Natuurhistorisch Genootschap in Limburg

mededelingen *30*

DECEMBER 1998





# SOK

mededelingen *30*

- 2**      **Het gereedschap van de blokbreker II**
- 34**     **De Scharnderberg als nieuwe SOK-groeve**
- 48**     **Colofon**



## HET GEREEDSCHAP VAN DE BLOKBREKER II

*Ton Breuls*

*Bovenstraat 28*

*3770 Kanne - Riemst*

### INLEIDING

In het eerste deel van “Het gereedschap van de blokbreker” (13) heb ik een antwoord trachten te geven op de vraag welk gereedschap als voorloper van de stootbeitel “verantwoordelijk” was voor de boogvormige slagsporen langs het plafond. Ik meen aangetoond te hebben dat de zogenaamde slagbeitel het instrument is geweest dat zo lang de discussie levendig heeft gehouden over dit onderwerp. Daarnaast heb ik ook de tandzetter zijn verdiende plaats gegeven in de rij van blokbrekerswerktuigen.

Bij het tot stand komen van SOK-Mededelingen 29 is door een vergissing helaas de bijbehorende literatuurlijst niet opgenomen. Daarom zal aan het einde van dit deel II de lijst van beide delen samengevoegd worden.

In dit artikel zal ik een deel van de omvangrijke iconografie (= *wetenschap van de afbeeldingen van personen of zaken en de beschrijving van deze voorstellingen*) van het gereedschap aan de lezer voorstellen. In de loop der jaren heb ik tientallen tekeningen en opschriften gefotografeerd van blokbrekersgereedschap. Het is ondoenlijk de vele tipgevers in dit artikel afzonderlijk met naam te vermelden en te bedanken, maar zonder hun hulp zou dit artikel niet tot stand gekomen zijn. Eveneens ondoenlijk is het om alle afbeeldingen te noemen of een foto te plaatsen. Sommige zijn zeer primitief van vorm of vormen “slechts” een afgebeelde zaag, zonder verdere aanwijzing. Toch zal ik, op gevaar af langdradig te zijn, trachten het brede scala van de iconografie van het gereedschap voor te stellen.

**Ik kan en wil niet zeggen dat ik, ondanks intensief speurwerk, een compleet overzicht kan presenteren. Sterker nog, ik hoop het ook niet, omdat iedere volgende ontdekking zonder meer een verrijking zal zijn van al die sporen die verwijzen naar het rijke ondergronds industrieel erfgoed!**

**Van enkele werktuigen is het nut of gebruik tegenwoordig niet (meer) bekend. Ik hoop van enkele hun betekenis te kunnen ontrafelen. Van de overige zal ik het antwoord schuldig blijven. Wellicht dat de presentatie van hun bestaan in dit artikel de basis is voor een verdere discussie over het gebruik ervan.**

#### **NOGMAALS DE SLAGBEITEL**

4

Bij de beschrijving van de slagbeitel als gereedschap, die als voorloper van de steekbeitel gebruikt werd om de mergel langs het plafond los te slaan (het maken van de zgn. bovenhui of bovenvoar, heb ik de hoop uitgesproken dat er nu meerdere slagbeitels uit collecties of toekomstige vondsten als zodanig herkend zouden worden.

Op 14 december 1978 vond Arno Barten in de Riesenberg in Gronsveld met behulp van een metaaldetector onder een laag mergel van zo'n 40 cm dik een aantal blokbrekerswerktuigen. Het was hem meteen duidelijk dat het hier ging om een (bijna) compleet set gereedschappen van een blokbreker die hier eeuwen geleden zijn "getuug" heeft achtergelaten. De jongste data in de onmiddellijke omgeving gaan terug tot 1780. De plaats van de vondst (niet ver van de ingang en dus in het oudste deel van de groeve) en de andere oudere opschriften in de buurt maken het aannemelijk dat hier sprake is van een vondst van gereedschap, dat

een oudere oorsprong dan 1780 mag worden toegedicht. De unieke vondst bestond uit een grote, lange blokzaag, 4 slagbeitels, 2 zware hamers en een stuk gereedschap, dat op het eerste oog lijkt op een half houweel. Het hout van de stelen en handvaten was vergaan en het metaal was bedekt met een dikke laag roest, dat na reiniging nog goed intact bleek te zijn.



*afb. 1 blokbrekerswerktuigen uit de Riesenberg te Gronsveld*

De blokzaag is 133 cm lang en de voorkant is 27 cm hoog. Het zaagvlak zelf meet "slechts" 120 cm waarvan alle 33 tanden nog intact zijn. Het gewicht van de blokzaag is  $\pm 5,5$  kg. De 4 slagbeitels zijn (inmiddels) kenmerkend van vorm en tonen dus grote gelijkenis met de beschreven slagbeitels in "Het gereedschap van de blokbreker" in SOK-Mededelingen 29 (13). De snijkanten zijn alle 4 cm breed en de lengte is respectievelijk 18, 19, 20 en 22 cm. De twee kleinste wegen rond 1 kg, de twee grootste wegen ongeveer 1,5 kg.

Het gereedschap dat op een halve houweel lijkt is ook een slaginstrument. De vlijmscherp gesmede snijkant maakt duidelijk dat het ook als een slagbeitel gebruikt is. Omwille van de afwijkende vorm zullen we dit type slagbeitel, dat tot heden enig in zijn soort is, een bickel willen noemen. De bickel heeft een lengte van 42 cm, terwijl de breedte van het snijvlak 4,5 cm meet. Bij het steelgat loopt de breedte op tot 5 cm. Slijtage en roest hebben voor een gewichtsvermindering gezorgd, maar het oorspronkelijke gewicht zal ongeveer 4,5 kg bedragen hebben! Het is meer dan aanmerkelijk dat de bickel naast de slagbeitel(s) gebruikt werd voor bijzondere omstandigheden. Het is mogelijk dat de slagbeitel het “voorwerk” deden en dat de bickel gebruikt werd voor het resterende zwaardere werk. Het blijft echter een feit dat met deze vondst door Barten een belangrijk instrument is toegevoegd aan het gamma van blokbrekers-werktuigen!

De hamers zijn verschillend van vorm. Een hamer is 15,5 cm lang met een oorspronkelijk gewicht van  $\pm 3$  kg en is van het type dat nu nog veelvuldig wordt gebruikt. De andere hamer is 20 cm lang en weegt  $\pm 3,5$  kg. Opvallend verschil met de vorige hamer is het zeer kleine steelgat en een horizontale platte kant.

Alle gereedschappen zijn over een lange periode intensief gebruikt en vertonen slijtage. Wiggen, om de stoelen aan de achterkant los te breken, zijn niet gevonden. Maar een slagbeitel is waarschijnlijk als zodanig gebruikt, omdat hij aan de achterkant flink beschadigd is door (waarschijnlijk) zware hamerslagen. Het gebruik van een slagbeitel als wig is op zich niet zo vreemd, omdat bekend is dat vroeger bijna nooit iets werd weggegooid, maar hergebruikt werd voor andere doeleinden.

Een andere (vergeten) vondst van twee slagbeitels meldde Berno Huls uit Zichen. Bij de inventarisatie van de kuilen in Zichen en Zussen (T. Breuls en B. Huls, 14) hebben we op 29 augustus 1988 twee beitels gevonden in de kuil “de klein Mestem” te Zichen. We hebben de “voorwerpen”, die we toen niet als zodanig herkenden als slagbeitels, meege-nomen. Sindsdien vervolgden ze hun verborgen en bijna vergeten bestaan in de kelder van Huls. Bij het verschijnen van SOK-Mededelingen 29 kregen ze eindelijk hun verdiende naam.

Het zijn “klassiek” gesmede exemplaren van 20 cm lang. De snijbreedte is 4 cm. Van oorsprong was de snijkant vlijmscherp gesmeed, maar deze slagbeitels zijn nu erg bot. Waarschijnlijk door een ander of later gebruik. Het gat waar de beitel gesteeld werd, is van beide beitels maar liefst 7 cm lang en is, van achteren naar voren gemeten, van 2,5 tot 1 cm breed. Dat betekent dat de steel zeer robuust van boven was en slanker werd naar beneden toe om nog als hand-greep te kunnen dienen. In een beitel zitten nog resten van hout, geklemd met een stalen spie. In de andere zit een steel van 30 cm lang. Het is hoogst onwaarschijnlijk dat dit de originele steel is, omdat hij gespied is met spijkers!

## **NOGMAALS DE TANDZETTER**

Door het ook onder de aandacht te brengen van het bestaan van de tandzetter zijn diverse exemplaren uit hun vergeten bestaan te voorschijn gekomen.

Peter Jennekens toonde mij een prachtexemplaar, dat hij gekocht had op een rommelmarkt in Gellik, een dorp ver van het Mergelland. De verkoper had reeds net enkele za-gen verkocht, maar de eerste koper had de tandzetter niet

herkend als een origineel stuk werktuig van de blokbreker en het daarom niet mee genomen.

De gesmede tandzetter is een zogenaamde dubbele tandzetter, met twee insneden voor de grip op de tanden. De twee insneden zijn verschillend van vorm. Van een insnede is de inkeping in het midden van het gat geplaatst, bij de andere insnede is dat excentrisch gebeurd: aan de buitenkant (of binnenkant?). Het bijzondere van dit exemplaar is ook de schijnbare symmetrie: twee handgrepen, waarvan het uiteinde in een onder- en bovenkrul is gesmeed. Het is mij niet duidelijk of de handvaten beide of enkel zijn gebruik. Bij het gebruik van beide "handvaten" heeft de blokbreker waarschijnlijk de zaag met de tanden aan de voorzijde tussen zijn benen geklemd. Het exemplaar is 31,5 cm lang, de insneden zijn ongeveer 2,5 cm diep.

- 6 Ook Arno Barten toonde mij nog enkele tandzetteren uit zijn collectie, waarvan de herkomst helaas niet meer duidelijk is. Op afbeelding 3 staan vier exemplaren, waarvan een duidelijk een sleutel is (geweest). Gezien de vondst, ver in een groeve, is het goed mogelijk dat de baard van de sleutel ook als tandzetter heeft gediend. Vooral van tandzetteren is bekend dat ze uit vele "restmaterialen" werden gemaakt (Breuls, 13)

### DE ICONOGRAFIE VAN HET GEREEDSCHAP

Om alle dia's te groeperen per onderwerp ( zaag, beitel, opschrift, enz. en dat in verschillende uitvoeringen of combinaties), per groeve of per geografische indeling om zo een helder overzicht te krijgen, leek in eerste instantie op het ontwarren van een enorme knoop in een dik touw. Hans



*afb. 2: tandzetter van Jennekens*



*afb. 3: tandzetteren van Barten*



Klinkers heeft me geholpen de dia's in de computer te voeren en te rangschikken. Om een en ander toch een minder chaotisch beeld te geven heeft hij bovendien op grote A3-vellen zwart-wit afdrucken gemaakt. Zo ontstond een beter overzicht en konden de afbeeldingen meer logischer gerangschikt worden.

De presentatie van de iconografie zal ik per groeve doen, grofweg vanuit het westen (Valkenburg en omgeving) naar het oosten (Zichen en Zussen) van het Mergelland.

De meest voorkomende en waarschijnlijk ook logische afbeelding van het gereedschap is de zaag. Het mag met recht het belangrijkste werktuig van de blokbreker genoemd worden. In de verschillende groeven van het Mergelland komen we dan ook zagen tegen in alle vormen en maten.

Bij een inventarisatie van de iconografie van gereedschap in de Sibbergroeve (juli 1985) met medewerking van Jacques Diederer en zijn collega's vonden we slechts enkele tekeningen. Het waren ondermeer een paar afbeeldingen van zagen, eenvoudig en primitief van vorm, waar verder weinig uit te concluderen viel. Wel dient opgemerkt te worden dat we alleen het toegankelijke nieuwe deel van de groeve hebben onderzocht. Het oude deel van de groeve is afgesloten en wegens instortingsgevaar als verboden gebied verklaard. Nabij de ingang is naast een poort een soort wapenschild afgebeeld met de tekst: "Werkloods Sint Jan". Hier hebben blokbreker Harie Molin uit Sibbe en mergelwerker Harrie Jongen uit Zichen volgens het opschrift in 1982 - 1983 mergel geprepareerd die gebruik werd bij de restauratie van de St. Janstoren in Maastricht. In kleinere wapenschilden zijn de verschillende gereedschappen van de vaklieden getekend, zoals twee mergelzagen met



afb. 4: Gemeentegrot: "Oude Renier"



daarin stilistisch een steekbeitel en een bergboom verwerkt. Dieper in de groeve is een opzetzaag “een op een” afgebeeld, door het omringend mergel”grijs” weg te krabben. Verder vonden we een primitieve tekening van twee mannetjes met een zaag en op een andere plaats een gelijkaardige tekening van een mannetje, een zaagje en een steekbeitel. Eronder staat het bijchrift: *“Pietje nump noe het getuug mit oet anders gijt het op de leen”*.

Kort daarna hebben we een gelijkaardige inventarisatie uitgevoerd in de Gemeentegrot van Valkenburg. Daar staat ondermeer een fraaie tekening van een blokkreker, maar die lijkt meer op een toeristische afbeelding “avant la lettre”. Een blokkreker met een voorschoot en een typisch halfrond petje. Hij houdt een zaag vast, die met de voorkant op de grond staat. Zijn linkerhand rust op een vierkante mergelblok, met daarop zijn naam: *“Oude Renier”*.

We vonden bovendien een primitieve afbeelding van een blok- en opzetzaag en iets verder een eveneens primitieve tekening van een klein zaagje. De rest van de tocht leverde niets meer op wat ik voor zo’n rijke groeve een beetje teleurstellend vond. Na lang zoeken hoorde ik de langgewenste kreet: *“Hier staat nog een zaagje”*. Terwijl ik druk doende was met fotograferen klonk tot twee maal toe de zelfde verheugende mededeling van een vondst. Bij het scherp stellen van mijn toestel bij het derde en laatste zaagje ontwaarde ik in de zoeker *“Breuls, dit is nog een zaag”*. Een poets die mij gebakken werd en waarna nog lang over *“gegniffeld”* is in Valkenburg!

Ook de oude Fluwelengrot in Valkenburg mag zich helaas

**afb. 5: “blokkreker in de Kloostergroeve” (foto L. Claessens)**

niet erg rijk aan oude blokkbrekers-afbeeldingen noemen. Nabij de ingang staat een vage tekening van een zaag en winkelhaak. Wel mag als bijzonder fraai genoemd worden de twee (toeristische) voorstellingen van een werkfront. Een is een rustende blokkbreker met zijn werktuigen. De andere voorstelling van een werkfront is een geslaagde combinatie van een tekening van twee werkende blokkbrekers met daarom heen het echte gereedschap van de blokkbreker geschakeerd.

De Kloostergroeve tussen Valkenburg en Geulhem is helaas al jarenlang met een dikke muur hermetisch gesloten. Tientallen jaren geleden werd deze groeve nog op bescheiden schaal geëxploiteerd voor toeristische rondleidingen. Een van de zaken die zeer waarschijnlijk in de rondleiding “meegenomen” werden is een tekening van een blokkbreker met een zaag over zijn linkerschouder en in zijn rechterhand een beitel op een bijzondere “manshoge” bergboom. Zonder zaag zou men geneigd zijn om te denken dat het een herder met een soort herdersstaf was. Het opschrift erbij laat echter geen ruimte over voor twijfel: *“1834 Blokkbreker Jansen Berg”*. Ernaast staat in rood geschreven: *“Kloostergroeven Man van Houthem”*.

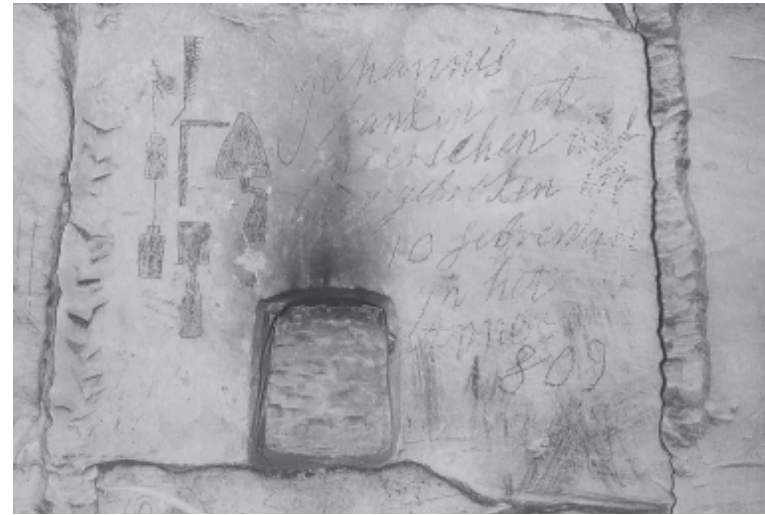
In de Schenkgroeve van Meerssen kan men ook al niet echt spreken van een overdaad aan afbeeldingen. In feite staat er maar één met blokkbrekersgereedschap als onderwerp. Maar het mag wel een fraaie genoemd worden. Rondom een klein nisje, waarbij het zwarte roet verwijst naar een brandende kaars of (olie)lamp (devotienis?) staat een tekst: *“Johannis Franken tot Meerschen hef hier gebroken in 10 febrewari in het jaer anno 1809”*. Ernaast staan de afbeeldingen van

**afb. 6: Schenkgroeve: “Johannis Franken tot Meerschen 1809”**

een schietlood, winkelhaak, steekbeitel en een zaagje. De erbij getekende troffel zou erop kunnen wijzen dat onze Johannes tevens een mergelwerker was en de steen bovengronds zelf gebruikte om te bouwen.

Een andere belangrijke groeve in de omgeving, de Geulhemergroeve, is helaas nooit door mij geïnventariseerd. Momenteel is John Knubben met collega's bezig met deze tijdrovende bezigheid. Hun gericht speuren levert hopelijk een aanvulling op aan de lijst van de iconografie van gereedschap.

In de Keerderberg in Heer zijn me twee afbeeldingen bekend van zagen. Omdat ze qua stijl erg op elkaar lijken doet het vermoeden dat ze van één persoon afkomstig zijn. Een van de in houtskool aangebrachte tekeningen toont een man die met gespreide armen staat en een soort hoge hoed



zonder rand draagt. In zijn rechterhand heeft hij een glas met daarboven een fles, in zijn linkerhand houdt hij een blokzaag vast. Op de andere tekening staat een mannetje met een pijp in zijn mond en met zijn armen half opgeheven.

Ook dit mannetje heeft in zijn linkerhand een zaag, deze keer een smallere. Bij zijn rechterhand zien we weer een glas en een fles. Van beide figuren is het gezicht gekeerd naar de “braenwijn”. Een ondergrondse strijd tussen werk en ontspanning? De opschriften staan in het centrale deel van de groeve dat ergens tussen 1800 en 1825 is ontgonnen (John Knubben, 15). Vlak erbij staat de naam van de bekende blokkreker Jacobus Quaden en het jaartal 1820. Andere opschriften in de buurt verwijzen naar namen van andere blokkrekers die er gewerkt hebben in 1824.

10



In de Fallenberg, onderdeel van de Cannerberg, staat een afbeelding van twee zagen: bovenaan staat een blokzaag getekend, eronder een wat fors uitgevallen opzetzaag. Het is een vrij eenvoudige weergave van het materiaal waar heel moeilijk een ouderdomsschatting van gemaakt kan worden.

Een vrij uitgebreide inventarisatie van het zuidelijk deel van de Cannerberg, de Muizenberg, die deels op Belgisch en Nederlands grondgebied ligt, heeft helaas geen vondsten aan het licht gebracht van blokkrekersmateriaal.

Het kan soms raar verkeren. De rijke en veelgeprezen Sint Pietersberg is vooral bekend om zijn geschiedenis, wat nog eens ondergronds nadrukkelijk onderstreept wordt door de ontelbare opschriften, inkrassingen en tekeningen. Toch verwijzen die slechts maar voor een klein deel naar de aspecten die met het blokkreken zelf te maken hebben. De iconografie van werktuigen is, in vergelijking met de vele andere uitingen op de mergelwanden, erg “mager” te noemen. Bij nadere beschouwing zou men de (oneerbiedige?) stelling kunnen deponeren dat de Sint Pietersberg uitzonderlijk “rijk” is aan eeuwenoude opschriften van ontelbare bezoekers, maar dat de authentieke sporen van de primaire of secundaire gebruikers in vergelijking daarmee en kwantitatief gezien niet uitbundig aanwezig zijn.

Van het Noordelijk gangenstelsel zijn me zelfs helemaal geen opschriften of tekeningen bekend. Of het zou de toeristische tekening moeten zijn van de blokkreker die, met een zaag aan de voet en een lange bergboom in de hand, schijnbaar bezig is met het breken van mergel ergens op of in de grond. Hoewel de afbeelding een voorstelling van een

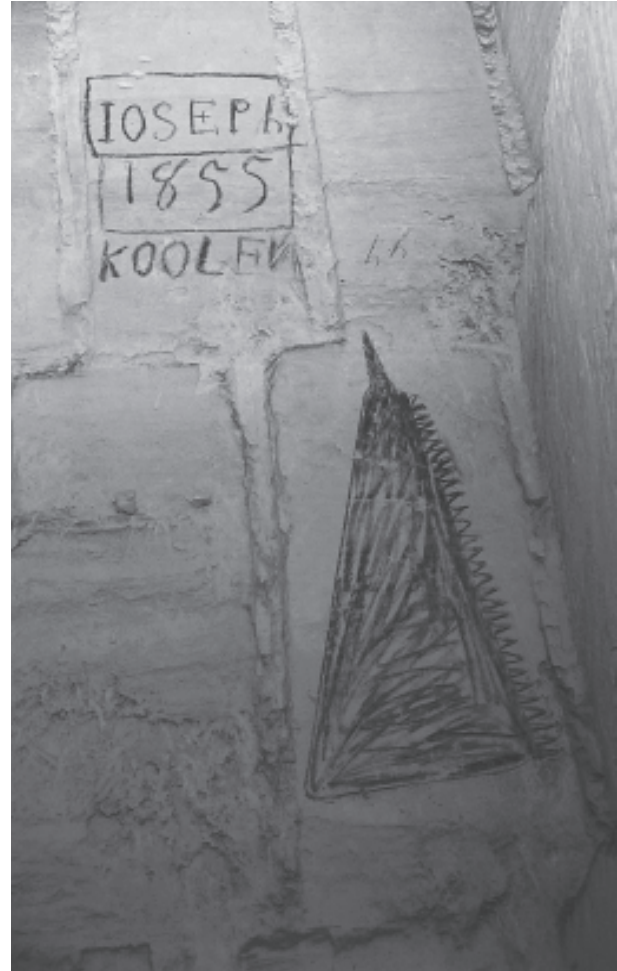
**afb. 7: Keerderberg-midden**

oud ambacht in de goede oude tijd suggereert, bestaat zijn verlichting uit een zogenaamde Petromax.

In de Zonneberg komt de iconografie van het blokbrekers-ambacht wel voor. De tekeningen vinden hun oorsprong in Kanne, waar ondermeer de families Kolen en Nulens (de spelling van beide namen vinden we in diverse vormen terug in de groeven van de Sint Pietersberg en Kanne) hun brood verdienden als blokbreker. De oudste (?) is een tekening van een blokzaag, die 1 op 1 is overgebracht op de wand. Het is een typische Kanner zaag, zoals die reeds eerder beschreven werd (12 en 13). Alleen de tanden zijn er in vrije stijl bijgetekend. Erbij staat vermeld *“Ioseph Koolen 1855”*. Enige meters naar rechts staat een gewone zaag getekend. Ze is niet driehoekig van vorm, zoals een blokzaag, maar rechthoekig. Ook deze Kanner zaag is 1 op 1 overgebracht, waarbij de tanden later uit vrije hand zijn bijgetekend. Antoine Nulens was mogelijk bekwamer in tekenen dan in schrijven, want hij tekent met zijn naam *“Neulens Antione”*. Deze tekeningen bevinden zich in de buurt van de zogenaamde Pompenkamer 2.

Niet ver van het gedeelte, dat wordt aangeduid als het Museum, staan nog twee tekeningen. We zien een man met pijp en pet, die een slippenjas en laarzen draagt. Bovendien draagt hij een zwaard of sabel. Niet bepaald het beeld dat men heeft van een blokbreker, ware het niet dat hij ook een mergelzaag in zijn handen vasthoudt. Onder de zaag staat: *“om te saegen ben ik genegen maer mijnen seelt is gew(i)llig maer mijnen geest is krank”*. En naast de man lezen we: *“Ioseph Koolen van Kanne 1861”*. Of deze twee teksten onlosmakend

**afb. 8: Ioseph Koolen 1855**





**afb. 9: Neulens Antione**

verbonden zijn met de tekening staat volgens mij ter discussie. Zo zijn ze qua schrijfstijl totaal verschillend. Het is mogelijk dat de naam Koolen wel behoort bij de tekening maar dat de afbeelding van de man later is aangekleed met de attributen waarmee hij nu behangen is. Het is wellicht meer een gevoel dan wetenschap, omdat de geklede stijl van de blokbreker niet direct strookt met mijn idee over de blokbrekers, hun uitrusting, hun leefwijze en hun kleding. De laatste (mij bekende) tekening in de Zonneberg laat een dikke man zien met een petje en een mergelzaag in zijn handen. Erbij staat nog vaag te lezen: “Antoon Nulens



**afb. 10: Ioseph Koolen van Kanne 1861**

**afb. 11: Antoon Nulens 1867**

1867”. De zaag is primitiever van vorm dan zijn eerder beschreven zaag op afbeelding 9. Achter hem staat een man, die met zijn lange wandelstok als heer gekleed gaat. Door deze tekening heeft *Koolen Willem in 1870* zijn naam gekrast.

Van het inmiddels afgegraven deel van de Sint Pietersberg, dat de “Zwarte berg” genoemd wordt heb ik één dia in mijn collectie: een tekening van een bloksaag. Ernaast staat een soort geometrisch figuur en een zwaard. Mochten de drie afbeeldingen bij elkaar horen, dan ontgaat me de symboliek. In de prachtige en inmiddels door veel berglopers en on-

derzoekers geraadpleegde inventarisatie van de Sint Pietersberg van Jan Spee (18) vond ik een foto, waarvan Spee de omschrijving geeft van een blokkbreker met een zaag in de hand en achter hem een heer, leunend op een stok (“de toezichthouder?”). Ik heb deze afbeelding in de groeve helaas nooit gezien, omdat de afgraving van de ENCI mij voor was, maar bij bestudering van de foto heb ik toch mijn twijfels. Er staan geen twee, maar drie personen afgebeeld. Alle drie leunen ze op een stok en zijn qua stijl identiek.

De middelste persoon (volgens Spee de blokkbreker met zaag) lijkt iets in zijn hand te hebben, maar dat is op de foto maar vaag te zien. Volgens mij is het een donker vlak (stof?) op de wand en de lijnen of sporen van de ontginning of storting, die over de volgende stoel doorlopen, vormen samen met het stof op de wand een figuur, dat bij oppervlakkige beschouwing de omtrek van een mergelzaag heeft.

Met de inventarisatie van de Sint Pietersberg wordt het Nederlands deel van de groeven in het Mergelland afgesloten. In vergelijking met de inventarisatie in de Belgische groeven is het resultaat eigenlijk niet echt rijk te noemen. Met uitzondering van een vreemde beitel bij “de man van Houthem” in de Kloostergroeve en het (bescheiden) gereedschap van Johannis Franken in de Schenkgroeve komen we “slechts” zagen tegen. Natuurlijk was dit werktuig het belangrijkste voor de blokkbreker, maar toch (een mens is eigenlijk nooit tevreden) had ik eigenlijk stilletjes gehoopt op een wat completer overzicht van de gebruikte werktuigen, aan meer aanvullende informatie, iets onbekends of nieuws. Het liefst nog met de naam van het “getuug” of een datum erbij. Niets menselijks is ons vreemd. Of België het



*afb. 12: Zwarte berg*

belofte land is, laat ik (na 21 jaar in België te wonen) over aan de beoordeling van anderen. Maar de ondergrondse iconografie van blokkbrekerswerktuigen is er in ieder geval wel beduidend completer dan in Nederland.

Na het Nederlands deel van de Sint Pietersberg volgt automatisch het Belgische deel: de groeven van Caestert. En belofte maakt schuld: de iconografie wordt in de Caestert-groeve al in volle rijkdom tentoongesteld.

We beginnen met de in de bergloperswereld beroemde nar van Caestert. Hij sierde al eens de voorpagina van SOK-Medelingen 15 (juni 1990). In het artikel “De narren van Caestert” van Jacquo Silvertant (16) wordt nader ingegaan op de symboliek van deze en vergelijkbare tekeningen in de groeve. Volgens Silvertant is deze afbeelding waarschijnlijk bedoeld om het zinnebeeld van de persoon van de blokkbreker weer te geven als gelijk aan dat van de nar.

Dat wezen werd ergens geplaatst in een schemergebied tussen allerlei definities, zoals die van goed en kwaad. De tekening zou dus kunnen verwijzen naar het schemergebied tussen de mensenwereld en het rijk der duisternis, waarbinnen de blokbreker opereerde. In de Middeleeuwen werd dat nog veelal gezien als het territorium van het kwaad.

De nar is een uit de serie van “religieuze” en “wereldlijkse” tekeningen die in de Sint Pietersberg en het toen nog aangrenzende Caestert in het begin van de jaren '50 werden ontdekt. Duidelijk is dat de tekeningen door een redelijke vaardige hand zijn aangebracht en niet tot de primitieven gerekend kunnen worden. Algemeen wordt aangenomen dat deze afbeeldingen stammen uit de tweede helft van de vijftiende eeuw en dat er mogelijk een relatie bestaat met het opschrift van *Lambier le Podeur* uit 1468 en dat is naar mijn overtuiging nog steeds het oudste jaartal dat tot heden gevonden werd in de groeven van het Mergelland. Op afbeelding 13 ziet men de nar die met een blokzaag een mergelblok doorzaagt. Overduidelijk is dat er sinds die tijd geen evolutie heeft plaats gevonden in de vorm of het gebruik van de zaag. Als men de tekening goed bekijkt heeft de kunstenaar toch een beetje “zitten te knoeien”. Hij heeft een stuk van een derde been getekend en met de armen en de handen heeft hij ook moeite gehad. Deze opmerking kan van belang zijn als men de ernaast staande tekening van “de blokbreker van Caestert” bekijkt.

De blokbreker van Caestert draagt een grote blokzaag over zijn linkerschouder. Hij is “gewapend” met een soort strijdnots die in een schede aan zijn riem hangt. Het waarom van die strijdnots is wellicht terug te voeren naar de inge-



afb. 13: De nar van Caestert





wikkelde symboliek die in de late Middeleeuwen gold en die reeds door Silvertant (16) voor een deel beschreven is. Het moge duidelijk zijn dat de blokkbrekers niet bewapend waren als ze aan hun werk gingen. Op een andere tekening uit dezelfde periode zien we bijvoorbeeld een strijd tussen een koning en een “sterveling”, waarvan de laatste met een schild en gelijkaardige knots in strijdhouding tegenover de met een speer bewapende koning staat. Boven de strijder staat een nar, die met een narrenspiegel is getooid. De knots van de blokkbreker kunnen we volgens mij dan ook niet rekenen tot het gamma van de blokkbrekerswerktuigen, maar moet behoren tot de symboliek van die tijd. Als we de tekening van de nar en de ernaast staande blokkbreker vergelijken, dan zien we dat de kunstenaar met de blokkbreker ook enige moeite heeft gehad. Hij heeft de elleboog van de rechterarm gecorrigeerd en de linkerhand heeft hij zelfs door-gestreept. Achter zijn rechterschouder zien we een soort hakwerktuig dat op het eerste gezicht lijkt op een nog onbekend stuk gereedschap. Bij nadere bestudering blijkt deze hak echter een slagbeitel te zijn, zoals die reeds beschreven is in “Het gereedschap van de blokkbreker I” in de vorige SOK-Medelingen. Als men de doorlopende tekenlijnen goed bekijkt is het oorspronkelijk een zijaanzicht geweest, waarbij later een correctie is gemaakt en er lijnen aan toegevoegd zijn. De nieuwe projectie geeft de indruk dat er een hak getekend staat, maar in werkelijk is het een vrije bewerking van de vorm van een slagbeitel

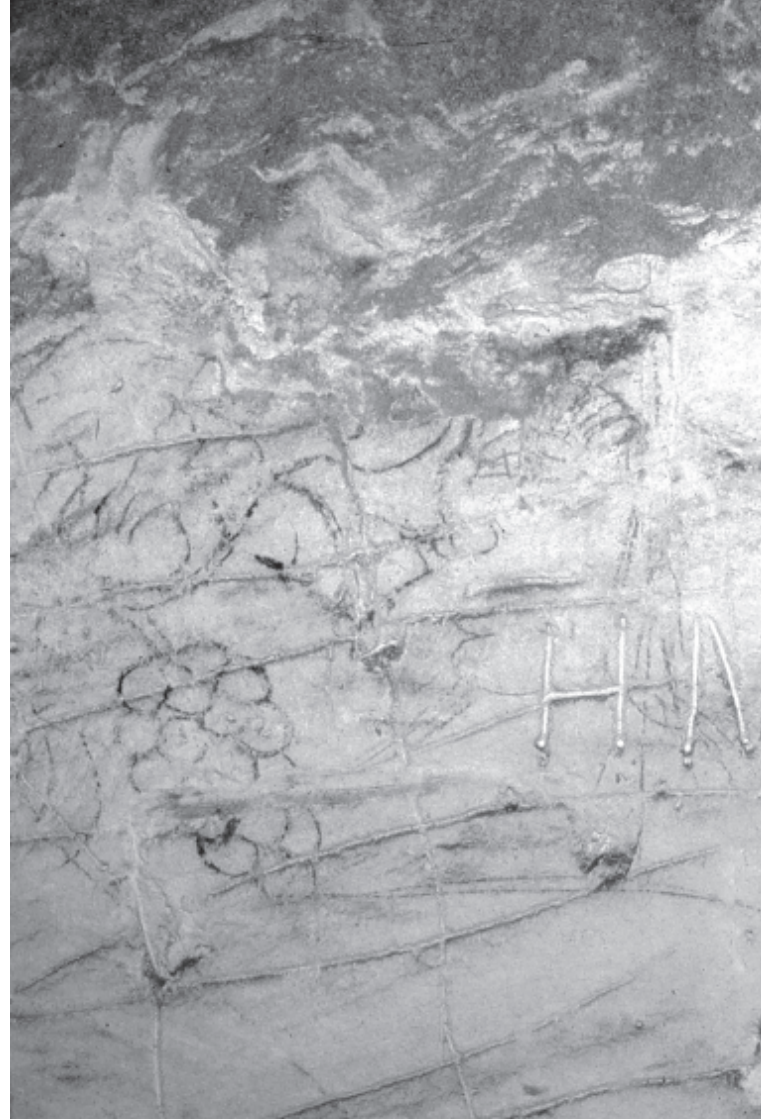
Er heeft nog een afbeelding in de groeve gestaan, die tot de iconografie van blokkbrekers en blokkbrekerswerktuigen uit die tijd gerekend kan worden, maar door het verdwij-

*afb. 14: De blokkbreker van Caestert*

nen van een stuk pilaar is een deel van de tekening verdwenen. Toch kan men nog duidelijk een fragment van een zaag zien in een mergelblok en een deel van het hoofd met zo'n typisch hoofddeksel dat “de vrouw die haar ziel aan de duivel verkoopt” ook draagt. Voor de kenners: de tekening staat op de linker zijwand van voornoemde afbeelding.

Hoe kwetsbaar (historische) afbeeldingen kunnen zijn bewijzen de tekeningen die links van “de man met de hond” onder op de wand staan. Door de diversiteit van onderwerpen lijkt het bij deze afbeeldingen te gaan om een soort voorstudie of proefschets van andere afbeeldingen uit de inmiddels bekende serie. De in zwart getekende druiventros vinden we terug in de tekening van Christus aan het kruis, iets verder op. Het gezicht van de man lijkt sterk op het gezicht tegenover de nar van Caestert. Het zaagje spreekt eigenlijk voor zichzelf. Bijzonder interessant zijn de twee afbeeldingen van de op het eerste gezicht lijkende hakwerkhuizen. De eerste vraag die men dient te stellen is of het wel instrumenten zijn geweest die dienden om de bovenvoar te kappen. Door de fixatie over de vraag hoe de vorm van de hakbeitel is geweest en die naar mijn mening reeds beantwoord werd in “Het gereedschap van de blokbreker I” is men geneigd ieder enigszins gelijkend instrument die functie toe te dichten. Maar is dat wel terecht? Een andere afweging die men dient te maken is het feit dat de blokbreker, als zijnde de man die de stenen uitzaagde, onlosmakend verbonden is of was met de mergelbewerker, die de ruw gewonnen steen verwerkte tot bouwsteen. Heel vaak werden deze twee “functies” door een en dezelfde persoon bekleed. Bovendien werden de bouwblokken in het verleden (ook) ondergronds bewerkt. Met andere woorden:

*afb. 15 Groeve Caestert: “proefschetsen”*





het ondergronds mergelbewerders-atelier was meer dan eens in de onmiddellijke nabijheid van het werkfront van de blokbreker. Voor een deel is hun gereedschap, zoals zagen en beitels, dan ook hetzelfde. De steekbeitel, met zijn brede platte kant en die diende om de stoelen (blokbrekers) of bouwblokken (mergelbewerders) te ontdoen van de grofste ruwheid, kon men eveneens in beide werkplaatsen terugvinden. Maar een mergelschaaf bijvoorbeeld is weer typisch een instrument voor de mergelbewerker. Het is dus meer dan aannemelijk, dat men bij de iconografie van “mergel-werktuigen” afbeeldingen aantreft van beide beroepen.

De traditionele steenhouwerij is ook nu nog nauw verbonden met het blokbreken of mergelbewerken uit onze streek. In catalogi uit België en Frankrijk, die mij ter inzage werden gegeven door Mergelbouwsteen P. Kleynen, staan diverse gereedschappen welke sterke gelijkenis vertonen met de twee werktuigen op afbeelding 15. De “taillant à pierre” of steenbijl lijkt nog het meeste op de bovenste afbeelding, omdat we hier duidelijk een bijl in herkennen. De onderste afbeelding lijkt met zijn gewelfde bovenkant op een afleiding van de bekende bijlvorm. De steenbijl, gebruikt in de steenhouwerijen, kent diverse vormen die variëren van gedrongen en robuust tot lang en smal en heeft een of twee scherpe kanten of een of twee gekartelde tanden. De bijl wordt in principe niet gebruikt om te kloven, maar om de hardsteen (voor) te bewerken en te tailleren. Vooral bij het tailleren van graniet of basaltsteen wordt dit gereedschap aangewend. Een bijzondere steenbijl is de “taillant à tuffeau” die gebruikt wordt bij zachte steensoorten, zoals kalk-, zand- en tufsteen. Bij een bezoek (september 1998) aan de restauratiewerkzaamheden van Coucy-le-Chateau ten noor-

den van Soissons en Laon in Frankrijk, zag ik voor het eerst het gebruik van de *taillant à tuffeau*. Het is een aan twee kanten vlijmscherpe bijl, die gebruikt wordt om de steen volkomen glad te maken. De bijl wordt bijna plat tegen het oppervlak van de steen gehouden en de oneffenheden worden met de snijkant weggestoten. De bijl wordt (uiteraard) met één hand aan de steel vast gehouden, terwijl de andere hand óf op het niet gebruikte blad rust en een zo een sturende functie heeft of ook de steel omvat. Dat gebeurt met zo'n precisie dat er een volkomen glad oppervlak achter blijft. De meest gebruikte steen komt uit de buurt van Soissons is harder dan onze mergel. Tot mijn verbazing kenden de restaurateurs de steen uit *Maestricht*, die in hun ogen zo zacht is als boter. Ze bewerken soms andere en vergelijkbare zachte steen óók met de *taillant à tuffeau*, omdat ze daar handiger in zijn dan met het werken met mergelschaven, die ze maar sporadisch gebruiken.

Terugkomend op de "bijlen van Caestert" zou men dus kunnen concluderen dat dit gereedschap een vergelijkbare functie had als de *taillant à tuffeau* en het diende om de steen te gladden. Het kan natuurlijk toeval zijn, maar tot heden is nog nooit een afbeelding gevonden van een mergelschaaf. Ook bij de iconografie in de groeven van Zichen en Zussen, waar we later op terug komen, vinden we afbeeldingen van steenbijlen.

In Ternaaien-boven staan geen tekeningen van werktuigen. In Ternaaien-beneden daarentegen vinden we een viertal opschriften terug. Eigenlijk een paar meer, maar bij deze laatste heb ik mijn sterke twijfels over de authenticiteit er-

*afb. 16 "Taillant à tuffeau"*





afb. 17 Ternaaien-beneden: “devote blokkbreker”

van. Nabij de ingang in de “Verloren vallei” staat een zaagje getekend met de naam Jan Laumen *oet Valkenberg* en elders staat een “anoniem” zaagje, waaraan ik ook geen historische waarde aan kan hechten.

In de voor de losse mergelwinning gekapte zogenaamde “spagetti-gangen” staat op een wand, die daar bij uitzondering niet gekapt maar gezaagd is, een fraaie tekening (afbeelding 17) vol religieuze symboliek. De tekening is over verschillende stoelen verdeeld als een oud stripverhaal. Links zien we een fles met een drinkbeker. Ernaast staat een monstrans die door een aura wordt omgeven. Een altaarsteen(?), beker, staf en kruis zijn in de tekening verweven, terwijl het geheel wordt gevangen in twee lange palmtakken. Rechts van de monstrans zit een blokkbreker met pijp en een zaag in zijn handen in aanbidding geknielt voor de monstrans. Onder de blokkbreker staat het kwaad: een duivel, die zijn tong richting de religieuze afbeelding



afb. 18 Ternaaien-beneden “blokkbreker G. Caen”

gen uitsteekt. In zijn hand houdt hij een zeis, die met een riek een gemeenschappelijke steel deelt. De duivel draagt een vacht, heeft een staart en zijn voeten zijn een soort klauwen met vijf lange dierlijke nagels.

Een andere en bij vele berglopers bekende tekening is die van de “*marriage*”. Links staat een nogal breedgeschouderde vrouw met een zaag in haar hand. Boven haar staat geschreven *Frans Schiepers Mariag*. Naast haar staat een man met (vermoedelijk) een slagbeitel in zijn hand. Zijn naam is *Gehijs Schipers* en daarbij staat *Mariage*. Het waarom van twee mannennamen bij het koppel dat gaat trouwen of getrouwd is, blijft een geheim van de tekenaar. En dat is waarschijnlijk *Hypolite Delu* in 1837 geweest. Op een afbeelding van een zogenaamde *Mammalouque* verderop komen we zijn naam nog eens tegen: “*Le turque celui-la à été fait par nous Hypolite Delu (Velu?) et Lambert Nelis 1837*”.

Een andere tekening (afbeelding 18) van werktuigen past meer in de iconografie van het blokbrekersgereedschap. De afbeelding van de persoon heeft echter niet de uitstraling van de noeste blokbreker, zoals wij die kennen of graag willen zien: met zijn hoge hoed, lange haren, snor en geheel in het zwart gekleed heeft hij meer iets weg van een aristocraat. *G. Caen* staat als naam erbij geschreven. Interessanter zijn de werktuigen die afgebeeld zijn: een blokzaag en een stootbeitel. Verder staan er twee werktuigen die op het eerste gezicht lijken op twee winkelhaken. Maar omdat de ondergronds gebruikte winkelhaken meestal twee langere armen hebben, zou het hier ook kunnen gaan om een wat primitieve afbeelding van twee slagbeitels. Onder de tekening staat geschreven *Bonus Bona Bonum (Latijns: Hij is goed, Zij is goed, Het is goed)*.

20

Verder staat er Ternaaien-beneden nog een kleine, minder bekende tekening van een blokbreker op een hoogte van ongeveer 4 meter. Het is een onderdeel van een aantal afbeeldingen, verdeeld over vier stoelen. Het meest opvallende is een fraaie (?) galg met twee “poten” en een dwarsbalk waartegen een ladder staat. Het touw om de nek van het slachtoffer is aan de dwarsbalk vastgemaakt. Boven de galg staat *Dassen Henk 9* geschreven. Het waarom van dit cijfer zal wel een mysterie blijven. Naast de galg staat een blokbreker, met in zijn rechterhand een zaag en in zijn linkerhand een slagbeitel. Dit laatste werktuig is niet goed te zien, omdat iemand zijn ongenoegen heeft willen kenbaar maken door met mergel tegen de wand en dus tegen de tekening te gooien. Rechts boven staat een wolfachtige hond afgebeeld. Er onder enige beesten, zoals een soort vogel, maar dan met vier poten, een grazend paard of rund en een vogel. Helemaal links staat nog een beest, dat men het



afb. 19 Verbistberg: “Poul - man met zaag”

beste kan beschrijven als een “rare vogel”. Nadat het centrale deel van de groeve Roosburg (Zichen) in 1958 instortte bleven er in het grote randgebied diverse groevendelen over met ieder hun eigen ingang en naam. Een daarvan is de zogenaamde Verbistberg, waar ook hebben enkele afbeeldingen van gereedschappen gestaan. Door de afgraving in 1996 in de CBR-groeve Romont ten behoeve van de nieuwe rondweg van Zichen naar Eben-Emael zijn deze afbeeldingen helaas voor goed verdwenen. Weliswaar zijn het geen spectaculaire afbeeldingen, maar vanwege hun twijfelachtige status van “dit is geschiedenis” wil ik ze toch graag in dit artikel opnemen.

Op afbeelding 19 zien we een kleine man met een grote zaag, die lange blokken doorzaagt. De man heeft een brandende pijp in zijn mond. Bij de tekening staat de naam *Poul* geschreven. De afbeelding 20 is een tekening van



afb. 20 *Verbisberg*: “mannetje met zaag”

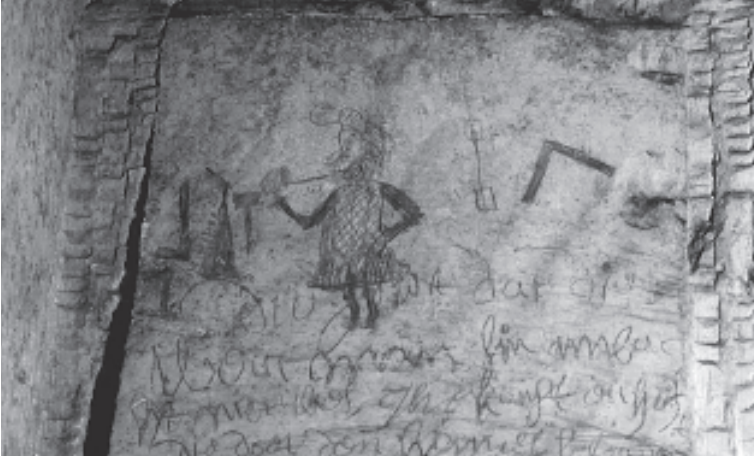
slechts een tiental centimeter groot en toont eveneens een man die aan het zagen is.

In de aangrenzende *Walenberg* staan ook twee afbeeldingen die met de iconografie van het blokbreken te maken hebben. De ene tekening toont een kinderlijke en primitieve weergave van een klein mansfiguur: een hoofd met een lange pijp, een romp, twee strepen die de benen en de voeten voorstellen en dwars uitstekende armen. De handen zijn vijf strepen, die vingers moeten voorstellen. Iets minder kinderlijk is zijn lang geslachtsdeel, dat ook met een fikse streep is uitgebeeld. Onder zijn rechterhand is in de zelfde stijl een blokzaag getekend: een zwarte rechthoek met tanden die ook als strepen weergegeven zijn. Bij zijn linkerhand zien we een winkelhaak. Ik neem tenminste aan dat dit een winkelhaak is, omdat ik (ondergronds) geen andere betekenis eraan kan geven.

Op een andere plaats stond vroeger een waar juweel van een opschrift. In 1986 is dit opschrift uitgezaagd en opgeslagen, omdat de afgravingslijn voor de nieuwe rondweg ook door de *Walenberg* liep. Als voorbereiding op de afgraving werden namelijk de voorbereidingen ingezet om de toegangen tot de groeve “voor eeuwig” te dichten. In afwachting van een nadere museale bestemming is het opschrift veilig opgeslagen in een kelder. Achteraf is (helaas?) gebleken dat de plannen in een later stadium gewijzigd werden en de rondweg om politieke redenen een andere route werd toegewezen!

De tekening is, gezien het handschrift eronder, waarschijnlijk 17e eeuws of mogelijk zelfs ouder. We zien een fraai gestyleerde man met een lange pijp en een hoed met een pluim. Links van hem de tekening van een blokzaag en een vuisthamer. In eerste instantie dacht ik dat het een vrije impressie was van een steenbijl. De robuustheid van het werktuig heeft me er echter van overtuigd dat het een hamer is. Deze conclusie wordt versterkt door een afbeelding in de *Collasberg*, een onderdeel van de *Lacroixberg* (zie afbeelding 22). Verder staan twee slagbeitels afgebeeld, zoals we die reeds tegen gekomen zijn in “Het gereedschap van de blokbreker I”. Rechts zijn een schietlood en een winkelhaak getekend. Bijzonder mooi is de tekst die onder de tekening staat en die aanvankelijk enige moeite kostte te ontcijferen: “*die sywt dat die werckman sin ambacht niet hes ghekonst en hat die doet den hemel schromen*”.

Van de *Roosburg* in *Zichen* naar de *Lacroixberg* in *Zussen* is maar een kleine sprong. Maar er is een hemelsbreed verschil met de laatste groeve ten opzichte van de *Roosburg*. En in feite ook met (bijna) alle groeven van het *Mergelland*:



*afb. 21 Walenberg*

22

de onmetelijke hoeveelheid oude opschriften, inkrassingen en tekeningen! In de Sint Pietersberg staan natuurlijk ook veel “zaken”, maar het merendeel van de in het oog springende namen stamt van bezoekers die vooral in de vorige eeuwen door gidsen werden rondgeleid. De vele aantekeningen op de wanden van de Lacroixberg of Grote berg van Zussen zijn als het ware authentiek: ze zijn overwegend aangebracht door de gebruikers van de groeve zelf, zoals de blokkbrekers, landmeters, vluchtelingen, boeren en (in mindere mate) de champignonkwekers. Dat alles maakt van deze groeve een boeiende en unieke kroniek die vele eeuwen overbrugt. Ook de iconografie van het blokkbrekersgereedschap is meer dan ruimschoots vertegenwoordigd. Tientallen zagen en andere werktuigen staan verspreid door de hele groeve afgebeeld. Men kan zich afvragen waarom de Lacroixberg zo rijk vertegenwoordigd is in vergelijking met de andere groeven. Het is mij uit gesprekken met oud-blok-

brekers bekend dat deze zelden tot nooit andermans werkfront in hun of andere groeven bezochten. Dat geldt tot heden nog steeds voor de moderne blokkbrekers in de Sibbergroeve. Bovendien hebben blokkbrekers over een periode van eeuwen in de Lacroixberg stenen gewonnen. Ooit is iemand begonnen met het afbeelden van zijn materiaal. Heeft dat een collega toen of later opgemerkt? Is die collega later op een andere plaats zelf gaan breken en is er een soort domino-effect of een traditie ontstaan? Een van de vele raadsels in de groeve die ons in kwalitatieve en kwantitatieve zin voor comfortabele problemen plaatsen. Want de ongeschonden staat en de hoeveelheid van de opschriften zullen ons en onze opvolgers nog lang in staat stellen met verrukking kennis te nemen van nieuwe vondsten en onze nieuwsgierigheid blijven prikkelen naar het hoe en waarom.

De gulheid aan opschriften in de Lacroixberg stelt voor een luxe-probleem. Alleen al de weergave van de complete iconografie van het gereedschap is problematisch. Een gortdroge opsomming van alle afbeeldingen is pagina-vullend en saai. Alle afbeeldingen tonen betekent niet het schrijven van een artikel, maar het maken van een prentenboek met foto-onderschriften. Bovendien bestaat de reële kans (nu nog) incompleet te zijn, want de uiterst tijdrovende en intensieve inventarisatie van Johan Willems en ondergetekende gaat nog steeds door en levert steeds weer nieuwe ontdekkingen op in het 60 ha grote stelsel. Mogelijk nieuwe ontdekkingen zullen daarom vergaard worden en onderwerp zijn voor een eventueel volgend artikel.

De groeve kent vele historische en geografische indelingen waarvan de grenzen vaak door elkaar lopen. Door het ont-





breken van een goede plattegrond en het feit dat de opschriften in aaneen grenzende gebieden een grote tijd kunnen overspannen, is het tot heden nog niet mogelijk geweest een verantwoord historische indeling te maken. Natuurlijk wordt door de reguliere bezoekers de groeve ingedeeld in gebieden als “achter het Zwart, onder de Waterstraat, richting Peters, de frietketel, achter het tunnelke”, maar dat geeft al aan dat ondergrondse visuele aspecten of bovengrondse toponiemen aan de basis liggen van deze provisorische gebiedsindeling. Door de vleermuistellers is de helft van de groeve bovendien ingedeeld in secties, die ook door visuele kenmerken zijn afgebakend, zoals muurtjes en dergelijke. Daarnaast zijn er hoofdassen gemeten en aangetekend door de voormalige Dienst Opmetingen van de gemeente Riemst. Samen met nog andere kenmerken stelt het ons wel in staat de resultaten van de inventarisaties in de computer in te voeren en een redelijke plaatsaanduiding te geven, om bij nader onderzoek later weer terug te vinden.

23

Ten behoeve van dit artikel heb ik de groeve in twee voor de hand liggende delen gesplitst: de Collasberg en de Lacroixberg. Hoewel ze later met elkaar verbonden zijn, zijn ze met zekerheid historisch te scheiden. Twee afbeeldingen hebben we reeds kunnen zien in SOK-Mededelingen 29 (13): een slagbeitel met opzetzaag en winkelhaak op afbeelding 12 en een slagbeitel met twee huismerken op afbeelding 13. In de Collasberg komen we ook nog een groot afgebeelde blokzaag tegen met daarbij enkele dierenfiguren die ofwel uitgestorven zijn of geen correcte weergave zijn van de werkelijkheid.

*afb. 22 blokbrekersmateriaal*

Op afbeelding 22 zien we een tekening van een mansfiguur en enkele gereedschappen. Het is een detail, omdat er over enkele stoelen verdeeld meer tekeningen staan. Qua stijl blijkt de man te behoren bij de andere figuren ernaast. Zeer waarschijnlijk zijn ze in een andere tijd (vroeger of later) op de wand getekend dan de werktuigen. Van de zes werktuigen zijn enkele ons inmiddels bekend. Op de onderste rij staan respectievelijk een steenbijl, een blokzaag en een hamer. De steenbijl lijkt echter ook een beetje op een moderne kaphamer, maar ik kan me het ondergrondse gebruik van een kaphamer niet goed voorstellen. De afgebeelde hamer zijn we ook al tegengekomen bij afbeelding 21 in de Walenberg. Het middelste stuk gereedschap in de bovenste rij is onmiskenbaar een slagbeitel. De linkse afbeelding ook, omdat de oorspronkelijke contouren wijzen op de vorm ervan. Later heeft de “artiest” de beitel een beetje slordig ingekleurd met zwart, waardoor het werktuig meer de vorm van een soort kaphamer krijgt. Toch reken ik het met zekerheid tot de oorspronkelijke slagbeitel. De rechtste afbeelding zou een “kretzer” kunnen zijn. In het boek “De prehistorische vuursteenmijnen van Rijkcholt - St. Geertruid” (19) staat onder het hoofdstuk “Verklaring (dialectische) mijnwerkerstermen” voor het woord “kretzer”: kortstelige *drietandige* hark. Volgens Sjeuf Felder gebruikte men deze kleine hark om kleinere brokken steen uit een gekapte gleuf te “harken”. Men heeft niet veel fantasie nodig om dit instrument een plaats in de blokkbrekerij te geven, zij het als een soort hulpinstrument met een persoonlijk tintje. Het is een afbeelding, die ik nergens anders ben tegengekomen en die ook niet vergelijkbaar is met andere gebruikte gereedschappen. Een mogelijke andere hypothese



is dat het een hulpstuk was om grote blokken of stoelen te kantelen. Men sloeg de pinnen aan de achterkant in de blok mergel om deze met meer kracht te kunnen kantelen.

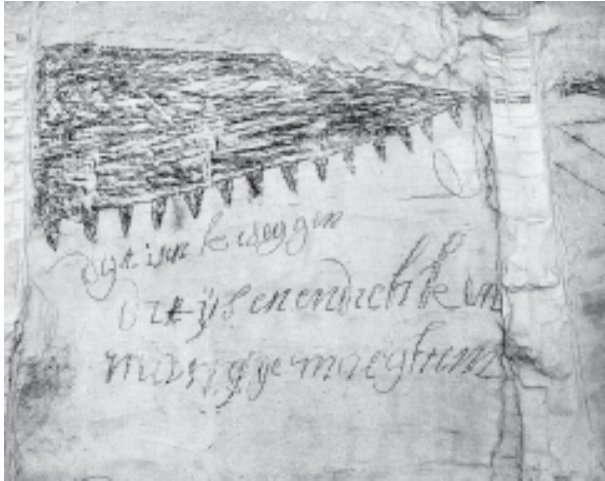
In zijn artikel “Collasberg of Marresberg?” (17) heeft Frank Vossen reeds vertelt wie R.M. was. Renerus (of Rener) Marres werd op 9 maart 1688 geboren als zoon van een blokkbreker en hij stierf op 60-jarige leeftijd op 5 juli 1748. Volgens enkele opschriften werkte hij in 1718 al in de Collasberg. Rener Marres liet ons ondermeer een fraaie afbeelding na: een primitief getekende man met de onvermijdelijke pijp.

Omdat zijn initialen R.M. naast het figuur staan, is het wellicht een poging geweest tot het maken van een zelfportret, dat hij ondertekende met het jaartal 1732. Belangrijk is dat hij tevens zijn materiaal heeft afgebeeld waarmee hij destijds werkte. Weliswaar had Rener geen geoefende hand en was zijn tekentalent beperkt, maar toch herkennen we enkele werktuigen moeiteloos. Daarnaast laat hij ons enkele werktuigen zien waarvan we het gebruik slechts kunnen raden of beredeneren. Links onder herkennen we een grote blokzaag. Ernaast staat een primitieve weergave van een werktuig, waarvan we naar de betekenis slechts kunnen gissen. Het lijkt op een soort haak, maar een plausible verklaring zou kunnen zijn dat het een voorstelling is van een steekbeitel op een bergboom. Een bergboom heeft aan het achtereind vaak een haakse kromming. De primitieve driehoek aan de bovenkant lijkt op een steekbeitel. Dan zien we verder achtereenvolgens een winkelhaak, een steenbijl en een opzetzaag. Naast de opzetzaag staat een werktuig afgebeeld, dat ons ook niet direct bekend is. Is het een fijne steenbijl voor precisiewerk? De steel is centraal in het bijtje vastgezet, zodat met een hand aan de

steel en een “sturende” hand op de dunne achterkant van de steenbijl tot in het detail gewerkt zou kunnen worden. Dat zou een verklaring kunnen zijn, maar met zekerheid weet ik het ook niet. Het vierkant naast de (voorlopige) fijne steenbijl is waarschijnlijk de weergave van een mergelblok. Op de volgende stoel staat nog eens R.M. geschreven en een grote steenbijl getekend.

Zoals reeds is opgemerkt kent de Lacroixberg een veelvoud aan opschriften over de iconografie van blokkbrekers-gereedschap. Ik zal in dit artikel, subjectief gesproken, de belangrijkste of opvallendste de revue laten passeren. De volgende is, in relatie met de verspreiding van de afbeeldingen in de groeve, willekeurig.

Een opvallende tekening met een eveneens opvallende tekst zien we op afbeelding 24. Over de breedte van een stoel is een grote blokzaag getekend, waarvan de steel doorloopt naar de naaste stoel. De zaag is met houtskool “ingekleurd”. Mogelijk belangrijker dan de tekening is de tekst eronder: *“dyt is en kisseggen ze ijs enen dichken maer gije maeghtem”*. De vrije vertaling luidt: “Dit is een ki-zaag. Ze is een dikke (grote). Maar gij mag hem (hebben of gebruiken)”. Blijft natuurlijk de vraag over wat een ki-zaag is. Ik heb intensief navraag gedaan in de Belgische grensstreek naar de naam of de betekenis ervan, maar tot heden toe is men mij het antwoord schuldig gebleven. Nou zijn er in Zichen en Zussen niet meer zoveel mensen die ondergronds gewerkt hebben of er via hun vader of grootvader er weet van hebben, maar de term blijft onbekend. Op zich is dat niet zo verwonderlijk, want wie weet bijvoorbeeld in Kanne nog wat een kitsjmel (= opzetzaag) is? Bestaat er een mogelijk fonetisch verband tussen kisseggen en kitsjmel?



afb. 24 “kissegen”

Een fraai staaltje van eenvoudige volkskunst stond vroeger in het deel van de groeve, dat door opvulwerkzaamheden onder de Misweg voorgoed verdwenen is. Het is een zeer primitieve en kleine tekening van een blokbreker met een zaag in zijn hand. Naast de zaag staan enkele telramen. De tekening stond vrij laag op de muur getekend en is met zekerheid 17e eeuws of ouder, gezien de andere opschriften in dit gebied. Berno Huls en ik hebben deze tekening, voordat ze voorgoed zou verdwijnen, uitgezaagd, in een dikke laag plastic gewikkeld en “ergens” in de groeve begraven in afwachting van een betere bestemming.

Afbeelding 26 is eigenlijk een grappige tekening van een blokbreker met een zaag. Zijn hoofd lijkt meer op de kop



afb. 25 oude tekening blokbreker met zaag en telramen

van een eend dan op een mensenhoofd. Hij (want het is een “hij”, gezien zijn eveneens prominent aanwezig geslachtsdeel) houdt minstens één zaag vast, de rest is met forse doorhalen weggestreept. Was de tekenaar niet gelukkig met zijn creatie of was iemand niet gelukkig met de tekenaar? We zullen het nooit weten.

Het deel van de groeve, dat achter de boerderij van Pauly aan de Mgr. Trudo Jansstraat ligt en het meest zuidelijk deel van de Lacroixberg vormt, is nooit door veel mensen bezocht omdat het jarenlang niet te bereiken was. Via tientallen meters lange kruipgangen over eeuwenoude ingestroomde leem en klei hebben Berno Huls en ik ons een

tiental jaar geleden een toegang weten te verschaffen naar de achterste uitlopers, waar gedeeltelijk nog rechtop gelopen kan worden. Afgaande op de uitsluitend 17e eeuwse opschriften en het ontbreken van latere sporen van bezoekers en gebruikers, kan men vaststellen dat dit deel van de groeve met recht “maagdelijk” genoemd mag worden. Door de voornoemde opvullingen is dit gebied nu alleen nog maar te bereiken via een oude luchtkoker van bijna 20 meter diepte. Op een wand vonden we een hele serie personen afgebeeld, die deels met houtskool en deels met leem waren getekend. Onder de figuren bevindt zich een mannetje met een zaag. Het is een primitieve afbeelding die over twee stoelen is getekend. Het mannetje is op één stoel afgebeeld, terwijl de zaag op een stoel staat die een dertigtal centimeter uitsteekt. Het mannetje zaagt als het ware om de hoek.

De volgende afbeelding is niet van een blokbreker, maar van een soldaat. Hij draagt een sabel aan zijn riem en houdt met zijn rechterhand een grote blokzaag vast. Het is niet duidelijk waarom de blokbreker zo krijgshaftig staat afgebeeld. Boven de tekening staat geschreven: *“krijg de zaag en zaag reg toe door en spoel u rat”*. De boodschap kan niet echt vleidend worden genoemd. Is daarom de blokbreker als soldaat afgebeeld en is dat ironisch bedoeld?

Later heeft iemand door de tekening gekrast: *“dat is drikske kobe met zene krof (= bochel) dene bachubeer”*. Van dat laatste woord weet ik de precieze betekenis niet, maar ik kan er wel naar raden. Een bach of bag is het dialectwoord voor biggetje en een beer is een mannetjes varken. Echt vriendelijk is het in dat hoekje van de berg dus niet toe gegaan.

De volgende twee afbeeldingen staan vermoedelijk in relatie met elkaar. Links zien we een mannetje getekend, rechts



afb. 26 *blokbreker met gereedschap*

staat een vrouwtje. Het toeval wil dat bij beide een zaag in de nabijheid staat afgebeeld. Onder het mannetje staat een oude tekst die (nog) niet is ontcijferd. Het is daarom niet zeker of de tekst bij de zaag, het mannetje of het dierenfiguur behoort. Boven het vrouwtje, dat iets verder staat, lezen we het jaartal 1752. Ook hier is niet zeker dat het jaartal bij de vrouw hoort, evenals de tekst eronder: *“joon hier heb gijj gewerk maer niets te goey”*.



28

*afb. 27 “mannelijke met zaag “om de hoek”*

*afb. 28 “krijg de zaag en zaag reg toe door en spoe u rat”*





afb. 29 "man met zaag"

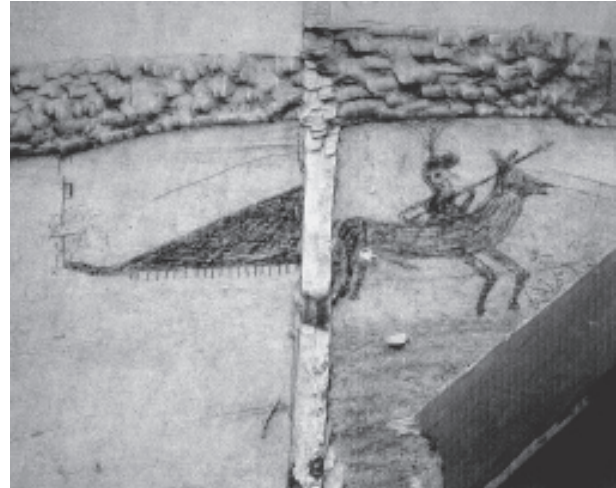
afb. 30 "vrouw met zaag"

Met de volgende drie afbeeldingen zal ik de iconografie van de Lacroixberg afsluiten. Het zijn voorbeelden van de afbeeldingen van blokbrekersgereedschap, in dit geval voornamelijk zagen, zoals men die op diverse plaatsen in de groeve kan terug vinden. Opgeteld bij de afbeeldingen uit deel I van “Het gereedschap van de blokbreker” getuigen ze van de enorme rijke iconografie in deze nog niet door hedendaagse graffiti aangetaste groeve van Zussen.

Met dit en voorgaand artikel heb ik getracht een hernieuwd overzicht te geven van het gebruikte blokbrekersmateriaal. Enkele instrumenten hebben een naam gekregen of zijn uit hun verborgen bestaan aan het licht gebracht. De tand-

zetter heeft zijn verdiende plaats veroverd, de slagbeitel en de bickel is een gezicht gegeven en de steenbeitel is als nieuw en tot nu toe onbekend stuk gereedschap aan de serie van blokbrekersgereedschap toegevoegd.

Of het een helder overzicht is valt slechts te hopen. Met name de benaming van de verschillende beitels zou gemakkelijk tot een spraakverwarring kunnen leiden. Slagbeitel, steekbeitel en stootbeitel zijn nu eenmaal begrippen die gemakkelijk door elkaar gebruikt kunnen worden. Maar misschien helpt het volgende ezelsbruggetje: door het gebruik van de *slag*beitel bleven er langs het plafond de boogvormige *slagsporen* over. Het gebruik van de *steek*beitel lezen we af aan de kaarsrechte *steeksporen* langs het pla-









fond en de *stootbeitel* werd gebruikt om de oneffenheden van de blokken te *stoten*. Het is zeer aannemelijk dat de blokbrekers hun benaming hadden. Zoals we reeds weten met andere werktuigen, zoals de opzetzagen, waren die namen soms geografisch gebonden. Het belangrijkste is echter nu gebeurd: de vondsten van de diverse werktuigen zijn aan het licht gebracht. Wellicht dat een vondst van een vergeeld stuk in een archief of een opschrift of tekening in een groeve een aanvulling of aanwijzing zal zijn om de oorspronkelijke benaming boven water te halen. Of is het “bovengronds te halen”?

**GERAADPLEEGDE LITERATUUR**  
**(HET GEREEDSCHAP VAN DE BLOKBREKER I EN II**  
**SOK-MEDEDELINGEN 29-30)**

- (1) Sprenger, J. drs. (1952): "De Zuid-Limburgse mergel als bouwsteen". *Technisch Bouwblad*, jrg. XIX, nrs. 21-22-23-24. Maastricht
- (2) Van Wijngaarden, A. (1967): "Ons Krijtland Zuid-Limburg III De ondergrondse kalkgroeven van Zuid-Limburg". *Rivon-Medelingen no 71 van de reeks wetenschappelijke mededelingen van de KNNV. Hoogwoud*
- (3) Kleynen, A. en H. Hillegers (1967): "Blokbreken, een uitstervend Zuid-Limburgs ambacht". *Natuurhistorisch Maandblad*, 65e jrg. 1976, nrs 1,2 en 3. Maastricht
- (4) Grood, de E. en H. Hillegers (1977): "Van pötsjesjoete en ratnakke. Techniek en gevolg van de onderaardse mergelwinning". *Natuurhistorisch Museum Maastricht*
- (5) Bochman, H. en H. Hillegers (1984): "Een oude blokbrekerstechniek, beschreven van de Cluysberg te Bemelen". *SOK-Medelingen 4. Maastricht*
- (6) Kelderman, P.H. ((1986): "Oudste gedeelten Gemeentegroeve te Valkenburg". *SOK-Medelingen 22. Maastricht*
- (7) Caris, John (1996): *Reconstructie van een winmethode in de Sint Pietersberg*". *SOK-Medelingen 25. Maastricht*
- (8) Anoniem (1985): "Het blokwerkersbedrijf". *Heemkundige Kring Sint Servaas. Tentoonstellingsbrochure. Zichen*
- (9) Herelixka, Servais, et al. (1993): *St. Genoveva, Zussen*". *Kroniek. Zussen*
- (10) Leysen, Veerle (1986): "Mergel en Mergelontginning. Monografie. Hasselt (niet uitgegeven)
- (11) Walschot, Luck (1997): "Wat slecht is valt kapot. De onverwachte relatie tussen Bronsdaal en Keel". *SOK-Medelingen 27. Maastricht*
- (12) Breuls, Ton (1985): "Blokbreken in Kanne; een beschrijving van enkele technieken". *SOK-Medelingen 7. Maastricht*
- (13) Breuls, Ton (1998): "Het gereedschap van de blokbreker". *SOK-Medelingen 29. Maastricht*
- (14) Breuls Ton en Huls Berno (1991): "De kuilen van Zichen en Zussen, een inventarisatie". *SOK-Medelingen 16. Maastricht*
- (15) John Knubben (1992): "De grotten van Heer". *SOK-Medelingen 20. Maastricht*
- (16) Silvertant J. (1990): "De narren van Caestert". *SOK-Medelingen 15. Maastricht*
- (17) Vossen Frank (1985): "Collasberg of Marresberg?". *SOK-Medelingen 8. Maastricht*
- (18) Jan Spee (1984-1988): "Index behorende bij de maquette en fotostudie van de Sint Pietersberg. Slavante I "Mingel". *Vak D13 11-697. Maastricht.*
- (19) Rademakers P.C.M. (1998): "De prehistorische vuursteenmijnen van Rijkholt-St. Geertruid. Verklaring (dialectische) mijnwerkerstermen". *Nederlandse Geologische Vereniging, afdeling Limburg. Maastricht.*

Met dank aan Arno Barten, Ludo Claessens, Jacques Dieren, Jean Duplessis, Sjeuf Felder, Ed de Grood, Berno Huls, Johan Janssen, Pierre Janssen, Peter Jennekens, Peter Kleynen, Familie Last, Joep Orbons, Jo Pantekoek, Gerard Reggers, Nol Schiepers V, Johan Willems, Willy Willems en vele anderen.

**Ingang  
St. Jozef**

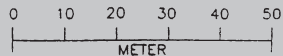
**Ingang  
Zusters**

**Ingang  
Keulen**

*Scharnderberggroeve*

*S.O.K. 1998  
Werkgroep Scharnderberg  
i.s.m. Jacques Diederens  
(achterdeel Van Schaik 1943)*

*Kompasmeting  
(geen maten aan de kaart ontleen)*



## DE SCHARNDERBERG ALS NIEUWE SOK-GROEVE

*John Knubben*

*Bombeydaal 7*

*6228 GT Maastricht*

**In het begin van dit kalenderjaar, op vrijdagavond 13 februari, werd door middel van een korte plechtigheid de Scharnderberg (van Wijngaarden 105) officieel overgedragen aan de S.O.K. Na een lange tijd van overleg, voorbereiding en werkzaamheden, was het dan eindelijk zover. Voor de “Sokkers” en andere geïnteresseerden, die niet aanwezig konden zijn bij deze gelegenheid, volgen hier de wetenswaardigheden van die avond en wat er gedurende dit jaar zo allemaal gebeurd is.**

Het verzamelde publiek werd welkom geheten door Joep Orbons. Dit vond met enige vertraging plaats omdat Joep in zijn ijver zijn toespraak niet kon vinden. Hij besloot om het dan maar “voor de vuist weg te doen”. Al snel bleek dat hij zijn papiertje helemaal niet nodig had!

Als “kersverse” voorzitter van de “Stichting Ir. D.C. van Schaik” heette hij alle aanwezigen welkom. Hij vertelde in het kort de doelstellingen van de S.O.K. en de functie van de nieuwe stichting. De volgende instanties werden bedankt:

- De Rotary club Eijsden voor de donatie die de afsluiting financieel mogelijk gemaakt heeft.
- De directie van Huize St. Jozef als mede-eigenaar van de groeve en voor de medewerking.
- De directie van de Stichting Ontmoeting der Volkeren als mede-eigenaar van de groeve en voor de medewerking.
- De rector van Huize St. Gerlach, waar in eerste instantie mee onderhandeld is.
- Staatstoezicht op de Mijnen, in de persoon van de heer Wiel Miseré, die ons met raad en daad terzijde stond bij de afsluiting.

- De werkgroep die deze prachtige afsluiting tot stand gebracht heeft. Deze werkgroep bestond uit Henk Ramakers, die als projectleider gefunctioneerd heeft, Walter Thiessens, Jacques Maes, Ad Lagas, John Hageman en John Knubben. Verder vergat hij niet te memoreren dat Han Bochman in de beginfase ook meegedacht en -gewerkt heeft.

Joep vertelde dat deze afsluiting geen klein karwei geweest is.

- Er moesten 4 ingangen afgesloten worden.
- De gang naar de kelder van het klooster aan de Rijksweg moest afgesloten worden.
- Er moest nog een goede beveiliging gemaakt worden aan de “MAVO-kant” om te voorkómen dat spelende kinderen in het diepe trappengat zouden vallen.
- Uit de groeve moest veel afval verwijderd worden.
- Voor een betere luchtdoorstroming t.b.v. de vleermuizen moest een met puin dicht gestapelde doorgang vrijgemaakt worden.

36

Joep vervolgde zijn toespraak door op een zeer speelse manier in te gaan op de vraag of het nu “een opening van een afsluiting” of “een afsluiting van een opening” betrof. Daarna introduceerde hij bij het publiek ondergetekende als groevebeheerder van de Scharnderberg. Hierbij haakte hij nog even in op de eed die een groeve-opzichter vroeger af diende te leggen. Hierna gaf hij het woord aan de groevebeheerder, tevens schrijver van dit artikel. De inhoud van dit praatje wordt hieronder weergegeven.

*afb. 1: Landschap in de Scharnderberg.*



De Scharnderberg dient als een industrieel monument en als een cultuurhistorisch monument beschouwd te worden. De geschiedenis van de groeve heeft zich, volgens de groeve-beheerder, globaal bekeken eigenlijk in drie fasen afgespeeld: de eerste periode tussen 1657 en 1911, de tweede periode tussen 1911 en 1997 en de derde periode tussen 1997 en ?

## **DE PERIODE TUSSEN 1657 EN 1911.**

In 1657 ontdekte Willem Vlieg, één van de leden van de “vrij schutterij van de heerlijkckheit Heer”, dat in de heuvels, die om Heer en Scharn lagen, mergel zou zitten die van gelijke kwaliteit zou zijn als die uit Sibbe. De schutterij kreeg van het kapittel van Sint Servaas het recht om daar mergel te mogen breken, op voorwaarde dat het openen der groeve(n), evenals het breken der blokken, door de leden zelf zou gebeuren. De schutterij kreeg tevens het recht om voor elk geleverde mergelblok een bepaald bedrag te innen. Verder werd vastgelegd dat mensen die buiten de gemeente woonachtig waren, het dubbele bedrag dienden te betalen.

Vanaf dat moment leverde o.a. de Scharnderberg dus bouwsteen voor de mensen van Heer en Scharn. Het was zwaar, ongezond en gevaarlijk werk. Er zijn in de loop der eeuwen dan ook in de blokbrekerij heel wat ongelukken gebeurd, waarbij vele met dodelijke afloop. De blokbrekers waren meestal eenvoudige boerenknechten, die in de winter geen werk en dus ook geen inkomen hadden. In deze winterperiode was het werk in de mergelgroeve dus bittere noodzaak. Het blokbreken kon beschouwd worden als een zeer

primitieve manier om aan een werkelozen-uitkering te komen!

De blokbrekers die in deze groeve werkten, hadden het extra zwaar omdat de mergelkwaliteit tegenviel door de vele storingen die er in voorkomen. Men werd betaald naar het aantal blokken van goede kwaliteit die afgeleverd werden en niet naar de geïnvesteerde tijd. Kapotte blokken leverden dus niets op. De blokbrekers die hier werkten kregen dan ook wel “brood op de plank”, maar niet veel meer dan dat!

De groeve zorgde verder bij de regelmatige belegeringen van Maastricht voor bescherming van de plaatselijke bevolking. Men schulde dan, vaak voor een lange periode, met al de schamele bezittingen en het vee in deze mergelgroeve. Ook de nabijgelegen Heerderberg en de Keerderberg zijn meerdere malen voor dit doel gebruikt.

Tot 1826 bleef de schutterij het blokbreekrecht bezitten. De gemeente meende toen veel financieel voordeel te kunnen behalen uit het zelf exploiteren van de mergelgroeven binnen de gemeente, omdat de blokbreek-industrie in die tijd een grote bloeiperiode kende. De groeve bleef, ondanks de matige mergelkwaliteit, tot ongeveer 1880 in gebruik. De exploitatie werd toen gestaakt omdat de groeve ver uitgeput was, wat blijkt uit de slechte mergelkwaliteit in de werkfronten aan het uiteinde van de groeve en omdat men in de bouwindustrie steeds meer baksteen ging gebruiken.

De groeve raakte in verval. Er gebeurden allerlei zaken die het daglicht niet konden verdragen. Rondtrekkend volk bezocht de Scharnderberg en benutte deze als nachtver-

blijf. In de “Limburger Koerier” werd dit als volgt omschreven: “..ze had geen strekking meer dan tot hol te dienen voor gemengde en zedeloze samenkomsten van het uitvaagsel van Maastricht en omstreken”. Deze laatste opmerking leverde een aantal grappige reacties op uit de in het publiek aanwezige Maastrichtenaren.

Mede omdat de groeve verre van stabiel genoemd kon worden, stelde het Staatstoezicht op de Mijnen voor de groeve met behulp van springstof te sluiten. Ook de vele mergelgroeven in de regio zouden dit lot moeten ondergaan. Het voorstel werd, gelukkig voor onze studiegroep, niet uitgevoerd. Dit moment kan beschouwd worden als het einde van de periode 1657 - 1911.

## **DE PERIODE TUSSEN 1911 EN 1997.**

Bij het begin van deze periode is het vermeldenswaardig dat het eerder vermelde “springstofplan” mede niet uitgevoerd werd, omdat de paters van het Heilig Hart S.C.J. te Leuven vergunning vroegen en kregen om voor de bouw van Huize St. Jozef uit de op de door hen aangekochte terreinen gelegen mergelgroeven blokken te mogen breken. Dit deed men in de nabijgelegen Keerderberg (van Wijngaarden 46,47 en 48) en door de opening van de Nieuwe Groeve (van Wijngaarden 44). De Scharnderberg werd niet meer in exploitatie genomen vanwege de al eerder vermelde problemen.

In 1914 brak de Eerste Wereldoorlog uit. Hierdoor kon vanuit België geen kalk meer ingevoerd worden. De paters speelden hier handig op in door op het terrein bij de boer-

derij drie kalkovens te bouwen. Uit de “Scharnderberg” werd door pupillen van het internaat, onder leiding van een broeder, de losse mergel gehaald. Deze werd naar buiten vervoerd over een in de groeve aangelegd spoorbaantje. In deze periode heeft zich waarschijnlijk ook een flinke instorting in de groeve voorgedaan. Op een plaats waar een aantal opschriften van de “wagentjesladers” staan, steekt nog een stuk spoorbaan van onder een grote puinmassa uit. In de toekomst hoop ik meer details over deze instorting te weten te komen.

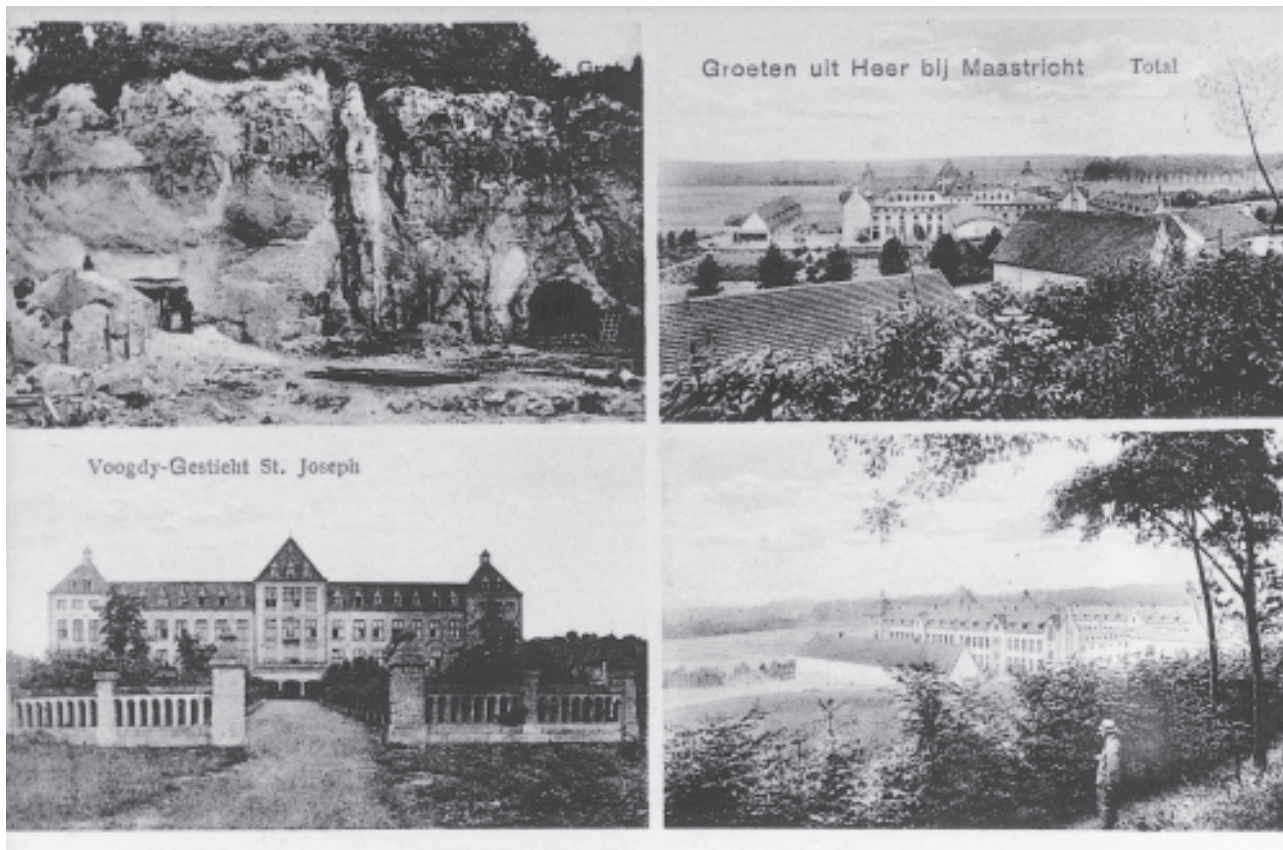
De produktie van de kalkbranderijen werd weer over een spoorbaan tot aan de Rijksweg vervoerd. Hier werd de kalk overgeladen in het tramlitje dat destijds een lijndienst onderhield tussen Maastricht en Vaals. Op een gegeven moment was er zoveel vraag naar de kalk, dat het hele vóórterrein van de Scharnderberg, de Heerderberg (van Wijngaarden 45) en de Keerderberg in dagbouw afgegraven werd en in de kalkovens verdween. Dit leverde de paters de nodige financiële armslag op om hun bouwplannen te verwezenlijken. Voor de mensen uit de omgeving leverden deze activiteiten uiteraard ook veel werkgelegenheid op. Op afb. 3: zien we een oude ansichtkaart van omstreeks 1920 die een mooi overzicht geeft hoe het er toen uit zag.

Na de Eerste Wereldoorlog nam de vraag naar kalk af en verlegde men weer alle aandacht naar de bouwactiviteiten. De Scharnderberg werd in 1926, zoals de wet dit voorschreef, officieel als groeve gesloten.

*afb. 2: De instorting waar het spoorbaantje van de kalkbranderij nog onder uitsteekt.*







*afb. 3: Deze oude ansichtkaart van omstreeks 1920 geeft een mooi overzicht hoe het er toen uit zag.*



*afb. 4: Het aanzicht van de Scharnderberg na de afgraving van het voorste deel der groeve.*



De groeve werd in deze periode in de volksmond bekend als de “Boerderijgrot”. Dit kwam doordat de boerderij van Huize Sint Jozef vlak bij de groeve-ingang ligt. De groeve werd benut als opslagplaats voor allerlei landbouwproducten. Een van de hoofdgangen werd uitgediept om er het afvalwater van de boerderij in te kunnen lozen.

Broeder Jeroen, een zeer groot kenner van flora en fauna, zwaaide er de scepter. Hij heeft, samen met broeder Husson, onderzoek verricht in de mergelgroeven. Zij hebben daar een manuscript over vervaardigd dat in onze kringen zeer bekend genoemd mag worden.

Vlak voor de aanvang van de Tweede Wereldoorlog werden in de groeve twee schuilkelders aangelegd. Daarvoor werden vanaf de kant van de Rijksweg twee nieuwe ingangen gemaakt. Met veel passen en meten is dat gelukt. De eerste diende voor de zusters uit het klooster aan de genoemde weg. Men moest deze gang ongeveer 80 meter diep uitbreken om in de groeve uit te komen. Aan het grillige verloop van deze vluchtgang kan men zien dat hij de werklui veel problemen heeft bezorgd. Er zit een behoorlijk niveauverschil in dat men moest zien te overbruggen. De tweede ingang was voor de landbouwer Keulen en zijn gezin. Deze heeft heel wat minder problemen gehad om zijn schuilkelder bereikbaar te maken. Bij de tweede boorpoging werd de juiste plek gelokaliseerd en kon de ingang met weinig breekwerk tot stand gebracht worden. Het niveauverschil werd daar overbrugd door een trap, die de groeve in voert.

*afb. 5: De uitgediepte hoofdgang waar de boerderij haar afvalwater in loosde.*

Beide schuilkelders zijn in de oorlog in gebruik geweest. In de nabije toekomst zal hier nog een publikatie over verschijnen.

Maastricht had in de Tweede Wereldoorlog zijn bekende vluchtroute door de Sint Pietersberg. Broeder Jeroen gebruikte de Scharnderberg op dezelfde wijze! De Duitse bezetters hadden in Huize Sint Jozef een opleidingscentrum voor de Hitlerjugend gevestigd. Broeder Jeroen, die op de boerderij was achtergebleven, “drukte” een groot deel van de landbouw produkten “achterover” en smokkelde die ‘s nachts door de groeve naar het klooster aan de Rijksweg. Daar werd alles in een gereedstaande vrachtauto geladen en dan naar Sittard vervoerd, waar de jongens van Huize Sint Jozef ondergebracht waren.

Zolang de boerderij in bedrijf is geweest, heeft de groeve ook gediend als opslagplaats. Daarom ook werd in 1955, op last van Staatstoezicht op de Mijnen, nog een doorbraak gemaakt vanuit de rechter ingang naar de aardappel- en bietenberg in de groeve. De oude hoofdingang was te bouwvallig geworden. Deze “nieuwe” ingang is door de werkgroep ook gebruikt om het toegangshek te plaatsen. De andere ingangen aan de “boerderijzijde” werden ontoegankelijk gemaakt.

## **DE PERIODE 1997 - ?**

Anno 24 januari 1997 breekt de derde fase in de geschiedenis van de Scharnderberg aan. De werkgroep begint met voorbereidende werkzaamheden om de afsluiting tot stand te brengen.

Meer dan 30 vrije middagen en avonden is er in verschillende groepssamenstellingen gewerkt om veilige afsluitingen te bewerkstelligen. Op 13 februari 1998 wordt de groeve officieel overgedragen als SOK-groeve.

De toekomst zal ons leren hoe deze periode er voor de groeve als vleermuisreservaat en als cultuurhistorisch monument uit gaat zien. Het aantal vleermuizen in de Scharnderberg is (nog) niet zo groot. Afgelopen winterseizoen verbleven er 58 in het nieuwe reservaat. Wat het geheel interessant maakt is het feit dat het aantal vleermuizen verdeeld is over 6 soorten. Tot vreugde van de werkgroep, die de afsluiting tot stand bracht, was er dit jaar zelfs één grote vale vleermuis (*Myotis myotis*) bij. Verder werden er aangetroffen: 24 watervleermuizen (*Myotis daubentonii*), 11 baardvleermuizen (*Myotis mystacinus*), 11 franjestaart vleermuizen (*Myotis nattereri*), 4 meer-vleermuizen (*Myotis dasycneme*), 1 ingekorven vleermuis (*Myotis emarginatus*) en 6 vleermuizen hadden zich zo goed verchanst, dat hun soort niet vast te stellen was.

Broeder Azarias heeft een beeld van “Sint Jozef met kind” vervaardigd, dat in een nis in de groeve een plaats gekregen heeft om “een extra oogje in het zeil te houden”. Dit om een oud gebruik van de blokkbrekers in ere te herstellen. Op de werkplek plaatsten ze vaak in een speciaal daarvoor vervaardigde nis een beeldje van een beschermheilige. Het was de bedoeling hierdoor bescherming te vragen bij hun gevaarlijke werk. De door de projectgroep hiervoor uitgekozen nis ligt in de oude aardappel- en bietenberg van de voormalige boerderij van Huize St. Jozef. Er is tevens voor gekozen om deze locatie dan ook aan te duiden als het “Broeder Jeroenplein”. Dit als een kleine

eerbetuiging voor deze “kleine grote” persoon en om de verbondenheid van de groeve met de boerderij van Huize Sint Jozef nogmaals te benadrukken.

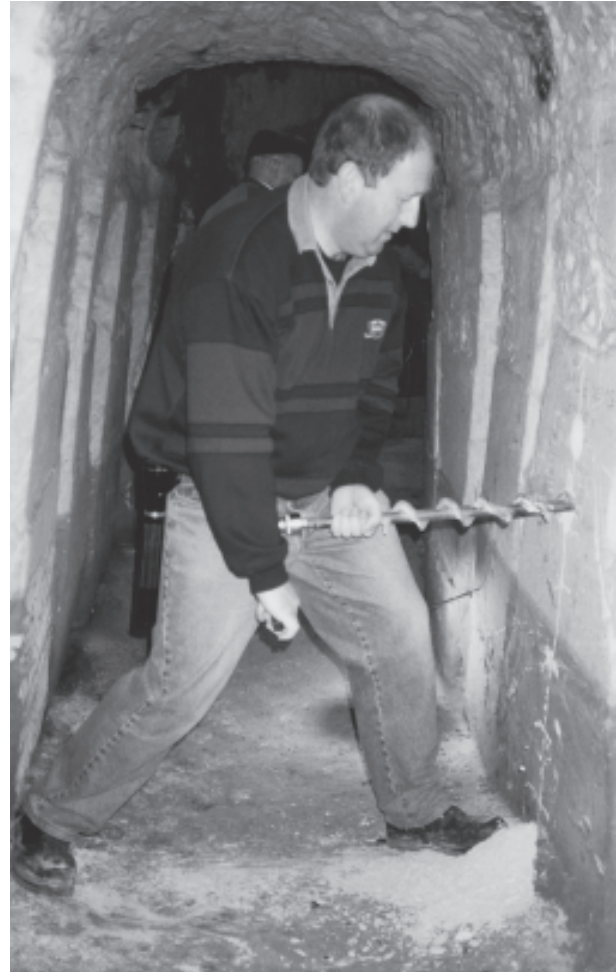
Het is hier op zijn plaats om nogmaals drie namen te noemen van de leden van de werkgroep “afsluiting Scharnderberg” die het meeste werk verricht hebben: Henk Ramakers en de beide 65+ers Jacques Maes en Walter Thiessens. Zij kregen bij de overdracht van de Scharnderberg dan ook, namens de SOK stuurgroep, een cadeaubon aangeboden voor de verrichte prestatie en de enorme hoeveelheid vrije tijd die zij belangeloos ter beschikking gesteld hebben.

Jan Spee, die over dit gebeuren een verslag maakt voor een van zijn vele themaboeken, heeft een foto gemaakt van de totale werkgroep die de afsluiting tot stand gebracht heeft. Henk Ramakers werd, als “aftredend” projectleider, gevraagd om door het openen van het hek de groeve officieel aan de S.O.K. over te dragen.

In verband met het vleermuizenzeizoen bleven de activiteiten beperkt tot de ingang. Hier werd door de aanwezigen vervolgens geklonken op het resultaat. Het was erg gezellig. De avond werd door de aanwezige instanties, “Sokkers” en andere genodigden als zeer prettig en zinvol ervaren.

*afb. 6: Werkzaamheden bij het afsluiten van de vluchtgang vanuit het klooster aan de Rijksweg.*

*afb. 7: De werkgroep “afsluiting Scharnderberg”, van links naar rechts: Walter Thiessens, Han Bochman, Ad Lagas, Henk Ramakers, Jacques Maes, John Knubben en John Hageman.*





De officiële bezoeken die beloofd was heeft wat vertraging opgelopen. Wiel Miseré van Staatstoezicht op de Mijnen zal voor de eventuele bezoekers eerst op de plattegrond moeten kunnen aangeven welke gangen niet betreden mogen worden. Maar daarvoor ontbrak er een goede plattegrond. We hebben “good old” Jacques Diederer bereid gevonden deze klus samen met de werkgroep te klaren. Tijdens de SOK avond op 13 november jl. is deze kaart aan SOK voorzitter Ton Breuls en aan de voorzitter van de Ir. D.C. van Schaikstichting Joep Orbons aangeboden.

Omdat er na een regenperiode water de groeve instroomt en wij deze plek in de bovengrond niet wisten te lokaliseren, vroegen wij Jaques Diederer om ook de bovengrond in de plattegrond te projecteren. Toen de kaart klaar was moesten wij even slikken. Precies boven op het instortingsgedeelte blijken 20 jaar geleden 2 grote veestallen gebouwd te zijn. Bij een inspectie werd onze schrik alleen maar groter, aangezien de stallen rijkelijk voorzien waren van scheuren. Dat leek nogal een probleem! Na een diepgaand onderzoek door deskundigen is gebleken dat de scheuren te wijten zijn aan onvoldoende fundering. Er is echter besloten om toch het onder de stallen gelegen gebied van de groeve te gaan “monitoren”.

In de toekomst zal zeer regelmatig in het desbetreffende gebied gecontroleerd worden. Met de gemeente Margraten is door Wiel Miseré overleg gepleegd betreffende deze kwestie. Verder hebben wij er in het afgelopen jaar in de Scharnderberg nog een gang bij gekregen. In het artikel “Beschrijving van de groeven rondom Maastricht in het Duitse oorlogsplan” in SOK-Mededelingen nr. 29 beschreef Jacquo Silvertant ook kort de Scharnderberg. Jacques Maes heeft hem toen de plattegrond gevraagd, die door de Duitsers van de Scharnderberg vervaardigd was. Op deze kaart staat een gang aangegeven die bij ons niet bekend was. Het was in onze ogen gewoon een nis die vol gestapeld was met mergelpuin. Als een stelletje kwajongens zijn wij op de daaropvolgende vrijdagavond op speurtocht uitgegaan. Na verwijdering van de bovenste laag puin werd duidelijk dat zich hier inderdaad nog een gang bevindt! Inmiddels is deze gang grotendeels leeggemaakt. Er staan een paar leuke opschriften in van de gebroeders Quaden uit 1845 en er zijn twee heel mooie werkfronten. Wij hebben deze gang vrijgemaakt om meer overwinteringsplaats voor de vleermuizen te creëren, omdat zich in dit deel van de groeve de meeste vleermuizen ophouden. Zo zie je maar weer dat, als je alles al denkt te weten over een groeve, je toch nog voor heel wat verrassingen kunt komen te staan!



**LITERATUUR:**

- *J.M. van de Venne, 1957: "De geschiedenis van Heer". Maastricht.*
- *L. Duysens, 1986: "Huize St. Jozef 1911 - 1986". Maastricht.*
- *Frater M.A. Husson en broeder J. Boekema: "De grotten van de Heerderberg". Niet gepubliceerd manuscript uit 1941.*
- *John Knubben, 1992: "De grotten van Heer". SOK-Medelingen nr. 20. Maastricht*
- *Jaquo Silvertant, 1998: "Beschrijving van de groeven rondom Maastricht in het Duitse oorlogsplan". SOK-Medelingen nr. 29. Maastricht*
- *A. Van Wijngaarden, 1976: "De onderaardse kalkgroeven van Zuid-Limburg". Wetenschappelijke mededelingen K.N.N.V. nr. 71. Maastricht*

**BRONNEN:**

- *Informatie betreffende de oorlogsperiode heb ik gekregen van broeder J. Slenter.*

## COLOFON

### **SAMENSTELLING EN REDACTIE**

Ton Breuls  
Joep Orbons

### **VORMGEVING**

Stefan Graatsma, Maastricht

### **GRAFISCHE VERZORGING**

Bureau van de Manakker, Maastricht

### **DRUK**

Swalmer handelsdrukkerij, Swalmen

48

Redactieadres:  
Bovenstraat 28  
3770 Kanne/Riemst  
België

For summaries in English, please contact the editor at:  
Editor SOK Mededelingen  
Bovenstraat 28  
3770 Kanne/Riemst  
Belgium

De Studiegroep Onderaardse Kalksteengroeven is geassocieerd met Subterranea Britannica (UK).

Er wordt naar gestreefd SOK Mededelingen minimaal 2x per jaar uit te geven.

Prijs van deze uitgave:

#### **VOOR ABONNEES**

f12,50 of Bfr. 225 inclusief verzendkosten door overmaking van f12,50 via bijgevoegde acceptgiro of door overmaking van Bfr. 225 op bijgevoegd betalingsformulier.

#### **LOSSE VERKOOP**

f15,00 of Bfr. 275 tegen contante betaling op het redactieadres.

f17,50 of Bfr. 320 inclusief verzendkosten uitsluitend schriftelijk te bestellen bij:

Publicatiebureau Natuurhistorisch Genootschap  
Groenstraat 106, 6074 EL Melick  
door overmaking van de kosten op postrekening  
Nederland 429 85 1  
België 000 - 1616562 - 57  
onder vermelding van het gewenste.

Copyright auteursrechten voorbehouden, overname slechts toegestaan na voorafgaande schriftelijke toestemming van de redactie.

ISSN 1382-2608