

# SOK

*meddelingen*

# 11



mei 1988

Een uitgave van de  
Studiegroep Onderaardse Kalksteengroeven

Natuurhistorisch Genootschap in Limburg

---

# **SOK**

---

## *mededelingen*

## Inhoud

Even naar Frankrijk, een kort reisverslag <i>T. Breuls en F.S. van Westreenen</i>	3
De Heihof te Amby <i>W. Veldman</i>	13
Resultaten vleermuistellingen <i>E. de Grood</i>	16
De geschiedenis van de verborgen wapens <i>H.M.A. Bochman</i>	19
Schatten en vondsten (deel 1) <i>E. de Grood</i>	22
Enige en algemene kennisgeving <i>F.S. van Westreenen</i>	30
Vleermuistellingen in de gemeente Riemst (Belgisch Limburg) <i>J. Willems</i>	34
Colofon	36

## Even naar Frankrijk, een kort reisverslag

Verslag van een gemaakte reis in de periode 1 t/m 4 november 1987

T.Breuls en F.S.van Westreenen

Zondagmorgen vertrekken, reisdoel richting Bordeaux, een afspraak met een aardige dame om oude tijdschriften op te halen, onophoudelijk geïnteresseerd in groeven en woensdagnacht terug. Een overladen reisprogramma aangevuld met voornemens als een keer toch lekker eten, een paar stukken zeep voor moeder-de-vrouw meenemen, eens rondneuzen in een boekhandel en bovenal fit terugkomen want donderdag moet weer gewerkt worden.

Onmogelijk? Onze ervaring: het valt wel mee. Met behulp van de nodige Belga's, wilde Havanna's en al of niet drinkbare koffie komen twee redelijke chauffeurs met een gemiddelde snelheid van 120 km/uur al een behoorlijk eind op weg.

Enfin, les carrières. Waar te beginnen? Frankrijk telt naar schatting zo'n 40.000 "carrières souterraines", "caves", "grottes", "gouffres" en wat dies meer zij. Echter, deze onderaardse fenomenen liggen niet allemaal langs de kant van de weg. Een eerste verkenning op grond van toeristische borden leidt vaak naar locaties die bij ons niet primair in de belangstelling staan. Alvorens op reis te gaan eerst eens wat literatuur bestuderen kan zeker worden aanbevolen. In combinatie met het ter plaatse aanschaffen van een zeer gedetailleerde (topografische) kaart valt dan een heleboel te ontdekken. We zullen nu onze bevindingen gedurende zo'n reis eens chronologisch de revue laten passeren.

### Grottes de Lamouroux

Uitzonderingen bevestigen de regel. De Grottes de Lamouroux vormden de enige overladen die we bezochten naar aanleiding van... een toeristisch aanwijsbord langs de kant van de weg. Eigenlijk betrof het een "village troglodytique" (ondergronds dorp), of beter gezegd de overblijfselen daarvan. Het dorp was gelegen in een rotswand van een soort zandsteen, nabij Corrèze op enkele kilometers afstand van Brive-la-Gaillarde. Oorspronkelijk lag het dorp zeer strategisch verscholen achter een dichte vegetatie in een erg ruige omgeving. Prehistorische vondsten onderaan de rotswand kon men (nog) niet in verband brengen met de ouderdom van de genoemde grottes. De uitgehakte grottes bevonden zich immers op een hoger niveau in

*Grottes  
de Lamouroux  
Foto: T. Breuls*



de wand (daar waar de steen gemakkelijker was te bewerken). Meerdere instortingen, met name in 1837 en 1870, verwoestten een groot aantal woningen en een kapel, maar er bleef genoeg over om een indruk van het voormalige dorp te krijgen. Tot nu toe kon worden vastgesteld dat het dorp gedurende diverse perioden werd bewoond, waarvan de Middeleeuwse periode de belang- rijkste was. Over een lengte van 300 meter en verdeeld over 5 étages bleken ruim 80 kamers en stallen in de rotswand te zijn uitgehakt. Vierkante gaten in het gesteente (voor het verankeren van houten balken) deden vermoeden dat het hele dorp gedeeltelijk “buiten” was gebouwd (de woningen hingen tegen de rotswand aan).

Het viel op dat sommige uitgehakte ruimten met elkaar waren verbonden via terrassen of ovale gaten in het gesteente dat als afschei- ding was blijven staan (en wellicht via balustraden). Uit de rotswand sijpelde hier en daar water. Te zien was verbonden men plaatselijk drainagegleuven had gemaakt om het water af te voeren en deels te benutten (uitgehakte waterbak). Ook zagen we voerbakken, halster- gaten, uitgehakte kasten, alkoven e.d. Al met al was het een merk- waardige ervaring op een maandagochtend.

### **Place de la Dime**

De tweede uitzondering: Place de la Dime was zelfs niet op de kaart te vinden. Hoe we er kwamen? We vertelden maandagmiddag aan Trees Blankevoort (al jarenlang lid van het Genootschap en wonende in Lauzerte) iets over groeven en toen bleek dat in 1986 vlakbij haar woonplaats een onderaards gangenstelsel was ontdekt! Ze belde de eigenaar en spoedig daarna waren we met z'n drieën op weg. We

ontmoetten een vriendelijke man met een vreemde hobby (het verzamelen van lijkkoetsen) en met een zeer vreemde groeve. Bij het aanleggen van een weg op zijn privé-terrein ontdekte hij een aantal kleine gangen en putten. Later bleken deze putten te bestaan uit een tiental ondergrondse silo's die soms via gangetjes met elkaar in verbinding stonden. De silo's waren vrij klein: zo'n 2 meter hoog en circa 1.5 meter in doorsnede (denk aan het model van een bierflesje). De verbindingsgangen waren ongeveer 1.60 meter hoog en niet breder dan 0.60 meter. Het geheel was op geringe diepte (1 à 2 meter dekgrond) uitgegraven bovenaan een heuvel in een witte, erg vette en korrelige kalksteenafzetting. Het plaatselijke toponiem Place de la Dîme (tiendschuur) zou een indicatie kunnen zijn waarom de groeve destijds werd aangelegd, ondanks dat niemand de herkomst van deze naam wist te verklaren en de groeve tot 1986 volledig onbekend was gebleven. Gelet op de primitieve wijze van ontginning konden we echter niet uitsluiten dat de groeve misschien zelfs nog ouder was dan de tijd der tiendenheffingen (er zijn immers al overeenkomstige Keltische voorraadschuren bekend). In hoeverre Place de la Dîme zich ondergronds uitstrekt bleef ook raadselachtig. Het toegankelijke deel was zeer beperkt en ons korte bezoek bood geen ruimte voor nader onderzoek. Wel ontdekten we in een iets grotere (voorraad) kamer een put van 1 meter doorsnede; daaronder bevond zich weer een kamertje van 1.5 meter doorsnede waarin we het skelet van waarschijnlijk een Vos zagen liggen. Overigens werd de toch vrij kleine groeve nog bevolkt door diverse Roesjes (*Scoliopteryx libatrix*) een Grote en drie Kleine Hoefijzerneuzen (*Rhinolophus ferrumequinum* resp. *hipposideros*). Een voor Nederlands begrip ongekende weelde !

### **Carrières de Chancelade**

Dinsdagochtend, een straatnaambord "Route des Carrières", een romaanse abdij en een kerk in kalksteen, dat leek wat te beloven. Helaas, ons geluk in Chancelade was van korte duur. Een grote champignonkwekerij (waar nog met carbidlampen werd gewerkt) in een groot gangenstelsel dat volgens een arbeider zo'n 1,5 km diep in de berg doordrong, werkte niet voldoende uitnodigend om te bezoeken (tijdgebrek !). Enkele honderden meters verderop lag nog een ingang. Die dan maar proberen. Naar goed gebruik was ook hier, zoals op zoveel plaatsen, de groeve benut als vuilnisstortplaats. Een hoog ingangsgebied, met veel karstverschijnselen en fossiele sponsen, leidde naar een laag klein gangenstelsel. Er hing slechts één Grote Hoefijzerneus. Verwend als we waren trokken we verder.

## Carrières de Vénérand

Dinsdagmiddag, in het stroomgebied van de Charente, nabij Saintes, voor het eerst echt serieus op zoek naar groeven. Bovenop een kalksteenplateau ontdekten we aan weerszijden van de weg de verlaten en grotendeels verdwenen Carrières de Vénérand. Veel van het onderaardse bleek door een latere dagbouwexploitatie te zijn vernietigd. Aanvankelijk zagen we slechts restanten van de oorspronkelijke gangwanden. Onze teleurstelling verdween echter snel: voor het eerst viel waar te nemen dat men hier, zo'n 1000 km zuidelijk van Maastricht, had gewerkt volgens de "Limburgse methode" (het zagen van blokken in combinatie met pötsjestoeten). Zo ver van huis en zo'n grote overeenkomst was een grote verrassing! Gelukkig had men de dagbouwexploitatie beperkt tot aan één zijde van de weg en was het ons zo dierbaar materiaal niet vermalen tot cement. De kalksteen was -noblesse oblige- verwerkt in de fabricage van cognacflessen.

Aan de andere zijde van de weg lag nog een gangenstelsel in de

Vénérand  
Foto: T. Breuls



oorspronkelijke vorm. Opnieuw bemerkten we de identieke wijze van steenwinning. De naar schatting 1,5 ha grote groeve gaf bovendien de mogelijkheid om nu van binnenuit de voormalige exploitatietechniek eens te aanschouwen. De ganghoogte bedroeg gemiddeld 2 à 3 meter. Een vrij laag plafond dus, maar de gangen waren wel zo'n vier- of vijfmaal zo breed als hoog, soms zelfs nog breder! Het geheel maakte de indruk van een lage uigestrekte ruimte, een zaal waarin slechts enkele stutten waren geplaatst, pilaren met een afmeting van circa 2x2 meter. Op relatief korte afstand van elkaar lieten merkwaardige vierkante schachten een schilderachtig licht in de groeve schijnen. Maar dit decor werd nauwelijks gewaardeerd; veel

schachten bleken veranderd te zijn in stortkokers voor huisvuil en ander afval. Vive la France ! Aanvullend nog een stinkend hondelijk en een Grote Hoefijzerneus, zo was het beeld bijna compleet. Nog één opmerking inzake de exploitatietechniek: hoewel zeer verschillend in afmeting was het blokformaat beduidend groter dan die in de meeste Limburgse groeven. Helaas konden we niets vinden over een eventuele ouderdom van de steenwinning. We besloten elders te gaan kijken.

### **Carrière de Saint-Vaize**

Dinsdagnamiddag, nog eventjes naar Saint-Vaize. De steen uit deze plaats werd reeds in de Romeinse tijd geëxploiteerd en geëxporteerd (2e en 3e eeuw) Het was zeker de moeite waard geweest om eens de uit die tijd daterende arena van Saintes te bekijken, maar het ontbrak ons aan tijd. Evenmin bood ons reisprogramma gelegenheid om in dezelfde plaats de kerk van Saint Eutrope (12e-16e eeuw) en de kathedraal van Saint Pierre (15e eeuw) te aanschouwen. En dat terwijl al die bouwwerken waren opgetrokken met stenen uit Saint-Vaize, net zoals (gedeelten van) de kathedraal van Madrid en de Dom van Keulen ! Het meeste bouw materiaal bleek te zijn gewonnen in dagbouwgroeven. Bij één daarvan ontdekten we echter ook de sporen van een oude onderaardse groeve. In de rand van een dagbouwontginning drongen zeer imposante gangen enkele tientallen meters het gesteente in. De gangen waren enorm hoog en bijzonder breed; het waren uitgekapte koepelgewelven die eigenlijk niet verder reikten dan tot daar waar het daglicht nog kon binnentreden. Oud, zéér oud, was onze indruk. Evenzeer gevoelsmatig meenden we toch ook nog een ietsje minder oud gedeelte te kunnen onderscheiden. Helaas viel niets met zekerheid te dateren. In het licht van de ondergaande zon dat bijna horizontaal onder de naar voren hellende rand van de dagbouwgroeve naar binnen scheen, zagen we tussen de kolossale gewelven een Kerkuil vliegen. We bemerkten weer enkele Grote Hoefijzerneuzen. Gelukkig bleek ook een Vale Vleermuis (*Myotis myotis*) aanwezig te zijn. Misschien hadden we dit alles wel aan de Romeinen te danken.

### **Carrières de Pons**

Dinsdagavond, in het donker op weg naar Pons, op zoek naar een plaats om te overnachten. Eenmaal in Pons kregen eerst twee droge kelen op gepaste wijze een verfrissende verzorging. De kleine glaasjes waren nog niet half leeg toen we vernamen dat een groot deel van de stad was ondermijnd door kalksteengroeven. Vermoed ik keken we naar buiten, naar een markante Donjon uit de 12e eeuw die was opgetrokken uit... proost ! Het was genoeg geweest. Bovendien, men had de groeven definitief afgesloten wegens instortingsgevaar.



Hoewel, er zouden vanuit de huizen diverse verbindingen bestaan met de onderliggende groeven. Echter, ons bloed kroop daar waar het 't beste kon gaan... in bed. En Pons bleef Pons.

### Carrières de Soute

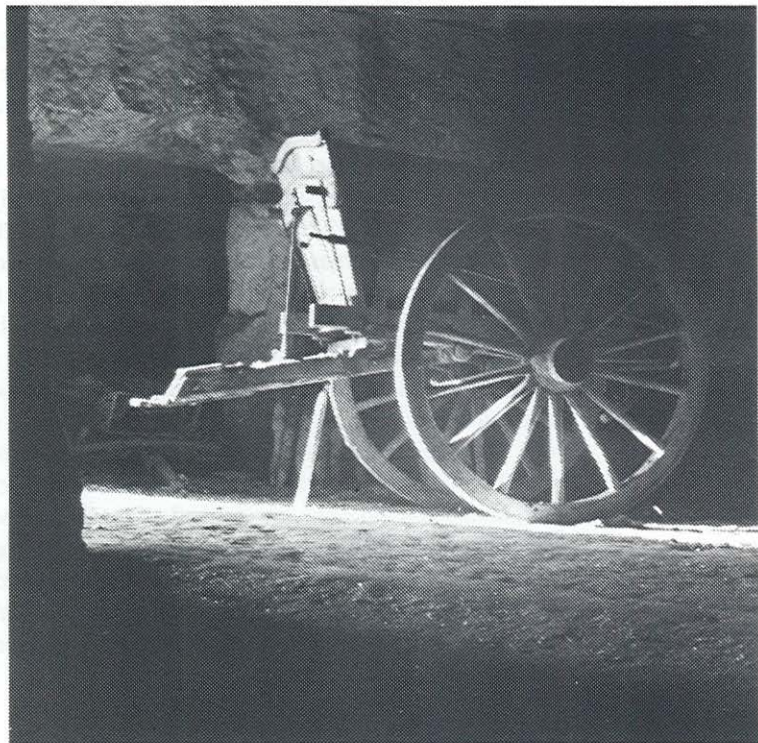
Woensdagochtend, Pons adieu, en weer op zoek naar groeven. De eerste halteplaats was het gehucht Soute. We ontdekten een groeve die veel op overeenkomst vertoonde met de groeve van Vénérand: eigenlijk een uitgezaagde en uitgehakte grote ruimte met een vrij laag plafond dat door slechts enkele pilaren werd ondersteund en dat weer was voorzien van die merkwaardige vierkante schachten.

De zaagsporen beperkten zich tot het ingangsgedeelte waar tevens enkele vaag ingekraste 'telramen' konden worden waargenomen. Eén

Soute

Foto:

F.S. van Westreenen



der schachten was bijzonder mooi gedrapeerd met een gordijn van Klimop waartussen, evenals recht onder de koker op de groevebodem, talrijke Tong-, Muur- en Steenbreekvarens groeiden. Langs dit decor zagen we plotseling een Kerkuil naar buiten vliegen (de schachtlengte tussen plafond en maaiveld bedroeg slechts zo'n 3 meter). Gelukkig waren de Grote Hoefijzerneuzen er niet zo snel vandoor (zou een Kerkuil overigens op Hoefijzerneuzen kunnen jagen?). Toen we aanvullend ook nog enkele Roesjes waarnamen

was alles weer compleet. En dan te bedenken dat de groeve nog steeds werd gebruikt als rommelschuur: landbouwwerktuigen, karren, oude auto's, hopen zaagsel, stapels balken en dat allemaal keurig gesorteerd opgeslagen door een plaatselijke boer. Veel aantrekkelijker dan een uitgeklede Limburgse groeve, nietwaar? Iets verderop, achter een boerderij, ontdekten we een tweede groeve. Deze was op het erf gelegen en in gebruik als werkplaats en schuur. Het leek ons niet gepast daar zo maar binnen te gaan. Bovendien stonden nog andere groeven op het programma.

### Carrière des Pipelards

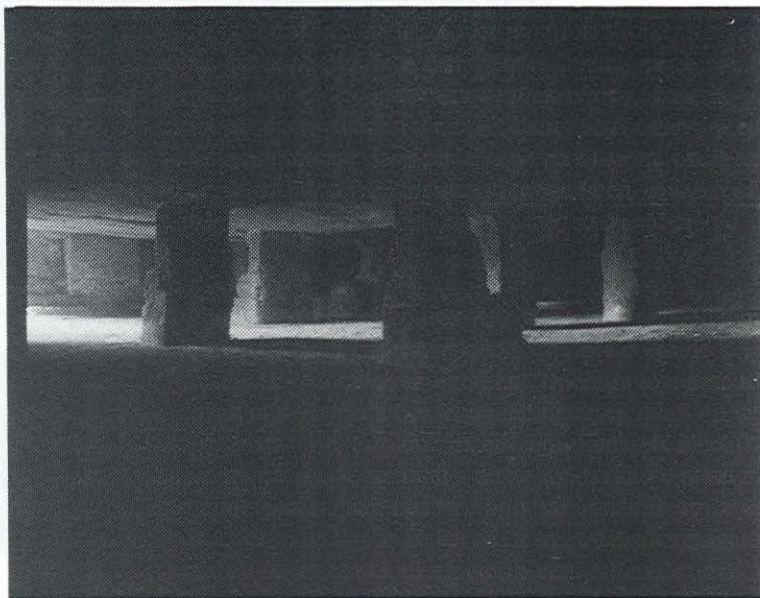
Nog geen kilometer verderop, de boerderij 'Les Pipelards' en opnieuw een gangenstelsel. Het gesteente bleek op dezelfde wijze te zijn ontgonnen als in de vorige groeve. Naar schatting besloeg de groeve een oppervlakte van 0,5 à 1 ha. Plaatselijk was het gangenstelsel kunstmatig gestut en voorzien van betonstenen muren ter afscheiding van enkele compartimenten voor opslag van landbouwproducten. Ook konden we een voormalig gebruik als champignonkwekerij nog duidelijk vaststellen.

Maar het opvallendst waren weer de toegepaste zaagmethode, de enorme overspanningen en de merkwaardig talrijke vierkante

*Pipelards*

*Foto:*

*F.S.vanWestreenen*



schachten. Deze laatste plafondoningen met een gemiddelde oppervlakte van 10m<sup>2</sup> bleven raadselachtig. Waarom werden ze aangelegd? Om blokken steen uit de groeve te takelen? Bij slechts enkele schachten zagen we sporen (gleuven) van schurende touwen of kabels. En waarom bevonden de schachten zich dan vaak al zo

dichtbij een toch goed toegankelijke ingang (soms op nog geen 20 meter daar vandaan)? Of waren de schachten bedoeld als lichtkokers? We konden geen bevredigend antwoord bedenken. In ieder geval kostte het nergens veel moeite om schachten aan te leggen; overal was het bovenliggende gesteente nauwelijks 5 meter dik. Het karwei was dus eenvoudig te klaren maar niet te verklaren. Evenmin viel te verklaren waarom we hier tussen Roesjes en Hoefijzerneuzen nu eindelijk ook eens één Ingekorven Vleermuis (*Myotis emarginatus*) mochten ontdekken.

### Carrières de Souillac

Gewoon in lunchtijd doorwerken, oostelijk van Souillac, de grootste groeve tot nu toe, niet alleen de magen knorren. De groeven van Souillac waren zowel qua ontginningsmethode als qua voormalig gebruik grotendeels identiek aan de groeve bij 'Les Pipelards'. Evenwel ontdekten we toch ook verschillen. Hoewel beide vanuit verschillende richtingen (ingangen) waren ontgonnen, bemerkten we in Souillac in een veel duidelijker vorm een aaneenschakeling van verschillende aparte stelsels. Het gedeelte dat we het eerst betraden had een bijzonder laag plafond (hoogte ca. 1,5 meter). Enkele oude

*Souillac*

*Foto:*

*F.S.van Westreenen*



kalkstenen stapelmuurtjes herinnerden aan een voormalige compartimentering van de grote ruimte tussen de schaarse en kleine pilaren. Plaatselijk was de groeve zeer bouwvallig of reeds ingestort. Vervolgens liepen we door een deel van de groeve waar het plafond (gelukkig) wat hoger was: gemiddeld zo'n 3 meter. Daar bleek men vroeger champignons te hebben gekweekt. Dat was ook het geval in

een aangrenzend groevegedeelte waar het plafond, voor plaatselijk gegrip, opmerkelijk hoog kon worden genoemd: ongeveer 6 meter. En in Souillac zagen we weer die merkwaardige schachten in grote getale. Voor het eerst bemerkten we dat die schachten bovengronds opvallend werden gemarkeerd door losliggende blokken struweel temidden van de landbouwgewassen (een soort schaakbordpatroon van meidoorn-, sleedoorn- en braamstruiken). Zo kon ook bovengronds min of meer worden vastgesteld hoe omvangrijk de groeven waren (naar schatting ca. 1,5 ha). Tot slot noteerden we voor de zoveelste keer het verschil tussen de Limburgse groeven en de Franse régions sous-développées: Hoefijzerneuzen!

*Tesson*

*Foto:*

*F.S.van Westreenen*



### **Carrières de Tesson**

Worst met rode wijn tegen de honger, petroleum tegen de duisternis en hard lopen tegen de tijd. De groeven van Tesson, gelegen bij het buurtschap La Pierrière (!), verrasten ons in meer dan een opzicht. In een vrij vlak landschap voerden vanaf een verharde weg, over een afstand van nog geen 800 meter, talloze holle veldwegen naar groeveningenangen. In een gebied van ongeveer 10 ha bleek een onderaardse kalksteenwinning te hebben plaatsgevonden. En hoe! Alles was aanwezig: uitgezaagde gangen, schachten, aardpijpen, gestapelde kalkstenen muurtjes, plaatselijk grondwater, halstergaten, inscripties en opschriften van blokbrekers, etc. We waanden ons in de regio Limburg, maar we lazen Franse verzuchtingen over bijvoorbeeld het gesteente dat soms nog te slecht zou zijn geweest om er steenslag van te maken. We liepen door solide gangen, door instortingen, soms

door modder, onder Grote- en Kleine Hoefijzerneuzen, zowaar langs een Baardvleermuis (*Myotis mystacinus/brandtii*), en stonden plotseling oog in oog met een Vos. Het sluwe dier liep vlak voor ons langs, zwom een stukje door het water en verdween aldus op onnaspeurbare wijze. Veel meer kon wegens tijdgebrek niet worden waargenomen. La Pierrière, een oude steenzagerij vermoedelijk uit de vorige eeuw, was een plaats die onvolprezen moest worden verlaten. Au revoir, was dat een afscheidsgroet of een wens?

*Teson*

*Foto:*

*F.S.van Westreenen*



Woensdagmiddag, 16.00 uur, terug naar huis. Enige tijd later, veel noordelijker (tussen Poitiers en Tours), zagen we langs de autoweg nog een onderaardse kalksteengroeve liggen. Stom, die hadden we op de heenreis toch in de achteruitkijkspiegel moeten zien! Het was nu te laat. We arriveerden even na enen weer thuis en...

Tout était passé

*Op 21 augustus 1987 publiceerde het dagblad De Limburger enkele wetenswaardigheden over de hoeve Heihof te Amby (Maastricht). Het bericht verscheen onder de titel: 'Heihof Amby 17e eeuwse mergel-mijn. Reden genoeg om er nog eens de aandacht op te vestigen. In het navolgende schetst W. Veldman eerst een stukje algemene geschiedenis van de Heihof. Daarna verdiept hij zich in de ondergrond.*

## **De Heihof te Amby**

W. Veldman

Voor zover de geschiedenis van Amby is te reconstrueren, is men hoofdzakelijk aangewezen op een aantal historische gebouwen en hun bewoners. Een van deze gebouwen is de Heihof, schilderachtig gelegen in de boshelling aan het eind van de Bodemsweg. De schuur aan de veldzijde is opgetrokken in zogenaamde speklagen, dat wil zeggen afwisselende lagen van baksteen en mergel. De geschiedenis van de Heihof begint vele eeuwen terug \*). De vroegste vermelding dateert uit 1406, als de Heihof een leen is van Valkenburg. In dat jaar wordt Johan van 't Zievel leenman van de Heihof. In 1537 gaat de Heihof over aan Gerard van Strijthagen. De familie van Strijthagen is dan in het bezit van Severen. Vanaf die tijd wordt de Heihof ook genoemd Strijthagenhof of Strijthagens leen. Kort na 1537 komt de Heihof in het bezit van de Duitse orde van Alden-Biezen.

Achtereenvolgens worden daarna als leenman c.q. leenheer vermeld:

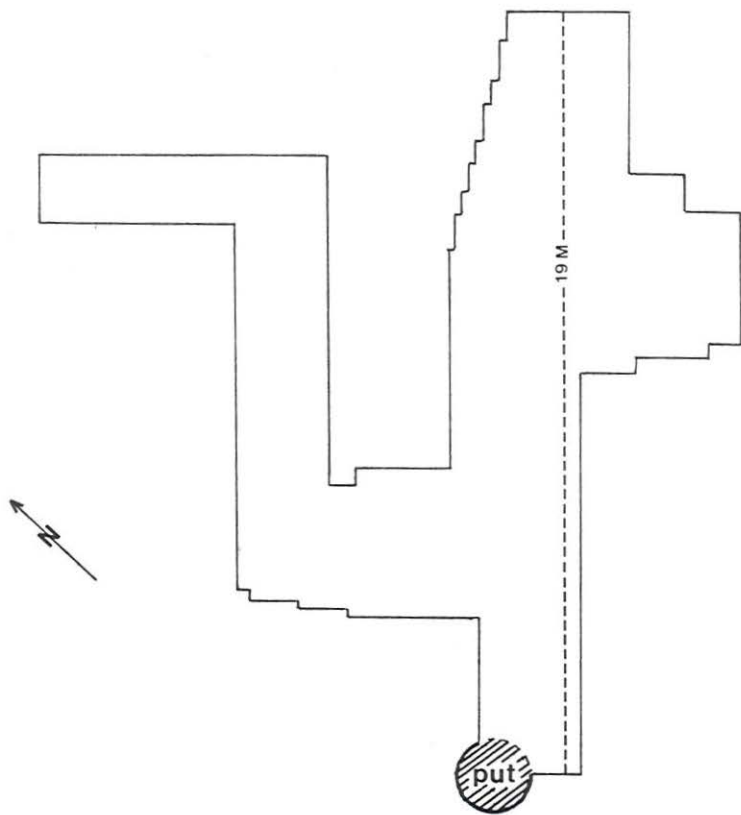
- 1617 Nicolaas Cortenbach te Meerssen.
- 1631 Jaspas Ulrich van Hoensbroeck.
- 1657 Godfried graaf van Geleen.
- 1720 Jacob van Mewen.

In 1720 is de Heihof in het bezit van Elisabeth Sibilla Pain et Vin, weduwe van Adriaan Hendrik van Slijpe en erfgename van Severen. Haar dochter Sibilla Beatrix van Slijpe verkoopt in 1750 de Heihof aan Maarten Hons. In de Publications van 1884 staat hierover de volgende passage: "Is aangebracht in 1780 door Merten Hons het Strijthagensleen groot 35 bonders in een stuk, daarop staande een woonhuis met schuur en stallen genaamd de Heihoff, met eenen koolhof, zijnde dit alles aangekocht den 29 Juli 1750 van Sibilla Beatrix van Slijpe. Dit leen grenst ten zonnenopgang de Meersenerheide en de heerlijkheid Bergh." \*\*).

In 1762 is de Heihof een Staats leenhof en in bezit van Maarten Hons en zijn zoon Jan. De naam Hons zullen we in het volgende nog tegenkomen. Omstreeks 1850 is volgens overlevering de Heihof gedeeltelijk afgebrand. Ook in 1942 brak brand uit. Binnen drie dagen was er alweer een vergunning voor de herbouw. Er werd een oude drooggschuur van een steenfabriek gekocht en met de afbraakmaterialen werd de hoeve weer opgebouwd. Thans is de Heihof verdeeld in twee hoeven. In het zuidelijke gedeelte woont sinds 1917 de familie Muymers. Het noordelijke gedeelte werd bewoond door de familie Hermans, die er schapenteelt bedreef. Daarna woonde er de familie Bessems. Sinds 1930 wordt dit gedeelte bewoond door de gebroeders Vliekx.

In 1743 heeft een verbouwing plaatsgehad, blijkens een jaartal in de sluitsteen boven een dichtgemetselde poort op de binnenplaats. Later heeft men nog de kenmerkende schuur met speklagen aangebouwd. De voor de bouw benodigde mergel werd waarschijnlijk ter plaatse gewonnen.

Plattegrond naar  
W. Veldman



In een der stallen bevindt zich een put van mergel en baksteen, met een diepte van maar liefst 42 meter. Op een diepte van 30 meter heeft men vanuit de putwand gangen uitgebroken in de mergel en over een oppervlakte van ca. 100 m<sup>2</sup> en een hoogte van 2 m werd ca. 200 m<sup>3</sup> mergel gewonnen. De put die thans dichtgemetseld is, werd in 1965 onderzocht en opgemeten. De onderzoekers vonden in de wanden van de uitgebroken gangen o.a. de volgende inscripties:

- *W. V. K. 1695*
- *Jaspar Koninckx 1754*
- *Nicolaes Mullenner Geret Quax Peter van Werdt 1754*
- *Thomas Hons heeft bluck gesreven den 17 april anno 1755*
- *Hier heft mr Maerten Kanna Gewert den 22 mert 1755*
- *Hier heeft gebroken Nicolaes Mullenners en Lijns Vrancken 1756*
- *Gebroecken in de bergh van de heijhof 80 bloecken Henderijckus Schillings Joannes Schillings Michgiel Janssen Joannes Houben Sij hebben alle rijen bij een gebroecken in het jaar 1760 Den 18 Meert sijn wij uitgeschijt*
- *WELLEM KEREKELS*
- *Ick en kan niet meer Schijten van honger*
- *Geloft sij jusus Christus Amen*

Hiermee is aangetoond dat er in Amby reeds eeuwen geleden mijnbouw bedreven werd.

\*) ZIE OOK W. MARRES & J.J.F.W. VAN AGT (1962): DE NEDERLANDSE MONUMENTEN VAN GESCHIEDENIS EN KUNST, DEEL V; p. 32 EN P. 36; (DEN HAAG).

\*\*\*) J. HABETS (1884): DE LEENEN VAN VALKENBURG; de Heihof in: PUBLICATIONS DE LA SOC. HIST. ET ARCH. DANS LE LIMBOURG; p. 381-383; (MAASTRICHT).



## Resultaten vleermuistellingen

E. de Grood

Door de wat ongelukkige verschijningsdatum van het vorige nummer van SOK Mededelingen ben ik pas nu in de gelegenheid om de telresultaten van de winter 1986/1987 in dit medium te publiceren. Van die gelegenheid maken we gebruik om ook de zojuist beschikbaar gekomen telresultaten van afgelopen winter (1987/1988) aan u te melden. In de tabel staan de gegevens van beide jaren bij elke soort naast elkaar (... ) vermeld. Het aardige is dat men zo de twee jaren gemakkelijk kan vergelijken.

Voor een vergelijking van de totalen is het noodzakelijk om de groeven 91, 73+, 75 en 146b buiten beschouwing te laten. Deze groeven konden door omstandigheden in het seizoen 1987/1988 niet bezocht worden. Een reëe vergelijking laat zien dat er afgelopen winter 18,9% méér vleermuizen zijn gesignaleerd dan in de winter daarvóór. Het is echter mogelijk dat een deel van deze stijging veroorzaakt is doordat -ten gevolge van de zachte winter- minder dieren in spleten e.d. waren weggekropen dan anders en we er dus meer hebben kunnen zien.

Voor een goede interpretatie van de ontwikkelingen in het soortenbestand zijn gegevens van meer jaren nodig. Maar ook dan zal men de omstandigheden erbij moeten betrekken. Bijvoorbeeld: een toename van 489% bij *Pipistrellus spec.* in Zonneberg is vooral het gevolg van de vondst van een toevallige cluster (in een stuk plastic). Voor een analyse van de telgegevens over vele jaren wil ik hier verwijzen naar het onlangs verschenen RIN-rapport (87/13) "Populatieontwikkeling van overwinterende vleermuizen in de mergelgroeven van Zuid-Limburg 1943-1987" van J.A. Weinreich en J.H. Oude Voshaar. Voor zover hen de gegevens voor bepaalde jaren ontbraken, hebben de auteurs de bestaande reeksen volgens een statistische methode kunnen aanvullen met schattingen.

Vanaf najaar 1987 heeft de organisatie van de midwintercensus een (kleine) wijziging ondergaan. Nu de samenteller van deze bijdrage zich tien jaar heeft bemoeid met de coördinatie van de Limburgse telgroepen, vindt hij het welletjes en laat deze taak graag over aan W. van der Coelen (SOK) en W. Vergoossen (ZWG). Binnen de Commissie voor Onderzoek en Bescherming van Vleermuizen blijft

W. Vergoossen verantwoordelijk voor de vleermuisinventarisaties in de mergelgroeven.

### Verantwoordelijke tellingleiders

#### SOK

Cobben (96, 1, 8, 13), v.d. Coelen (28, 126a, 97, 32, 42a, 89, 88, 92, 91), De Grood 86/87 (33, 43, 151), De Grood 87/88 (151), v.d. Hoorn (35), Poels (26), Verdonk c.s. (55-ass., 36+, 49+, 68, 83, 84a, 112, 143, 146, 146b), Vergoossen 86/87 (162), Vergoossen 87/88 (33, 43, 162), Verwijst (30)

#### Voute c.s.

(44, 45, 105, 63, 78, 79, 163, 158+)

#### Hanekamp c.s.

(55, 87, 57, 73+, 75)

### Gevonden soorten

*Myotis daubentonii* - *Watervleermuis* (d)

*Myotis mystacinus* - *Baard- of Snor-vleermuis* (m)

*Myotis brandtii* - *Brandts vleermuis* (b)

*Myotis dasycneme* - *Meervleermuis* (da)

*Myotis myotis* - *Vale vleermuis* (my)

*Myotis emarginatus* - *Ingekorven vleermuis* (em)

*Myotis nattereri* - *Franjestaartvleermuis* (n)

*Plecotus spec.* - *Grootoorvleermuis* (Pl)

*Pipistrellus spec.* - *Dwergvleermuis* (Pip)

*Eptesicus serotinus* - *Laatvlieger* (Ept)

*Myotis bechsteinii* - *Langoorvleermuis* (bech)

indeterminabel - *niet op naam te brengen* (i)

Resultaten vleermuistellingen 1986-1987 resp. 1987-1988 (....)

Nr.	Naam	d	m/b	da	my	em	n	Pl	Pip	Ept	bech	i	totaal
84a	Amorgroeve	4-7	0-2	1-0	0-0	0-0	1-0	1-1	0-0	0-0	0-0	2-1	9-11
96	Apostelgroeve	21-32	10-6	0-0	0-0	0-0	1-0	2-4	0-0	0-0	0-0	4-4	38-46
83	Barakkengroeve	138-158	53-58	3-6	6-8	2-2	0-0	2-3	0-0	0-0	0-0	7-1	211-236
28	Boschberg	11-14	5-6	0-1	0-0	0-0	0-0	0-0	0-0	0-0	0-0	2-3	18-24
89	Bronsdaelgroeve	5-7	21-29	0-0	0-0	0-0	0-0	0-0	0-0	0-0	0-0	3-2	29-38
78	Catacomben	7-7	10-3	1-3	0-0	0-0	0-0	0-1	0-0	0-0	0-0	1-2	19-16
33	Cluysberggroeve	26-26	10-13	4-2	0-0	0-0	0-0	1-1	6-1	0-1	0-0	4-10	51-53
97	Fallenberggroeve	4-5	2-0	1-0	0-0	1-2	0-0	0-0	0-0	0-0	0-0	0-0	8-7
143	Flessenberggroeve	4-9	21-17	1-1	1-0	0-2	0-0	0-2	0-0	0-0	0-0	1-1	28-32
63	Fluwelengrot	21-22	7-6	5-5	0-0	1-2	0-0	0-0	0-0	0-0	0-0	1-4	35-39
36+	Gasthuisdelgroeven	9-19	4-9	2-1	0-0	0-0	0-0	0-2	0-0	0-0	0-0	0-0	15-31
68	Gemeentegroeve	12-22	7-10	2-6	0-0	5-12	0-0	0-1	0-0	0-0	0-0	2-0	28-51
87+	Geulhemergroeve	21-23	9-15	3-0	1-2	0-1	5-7	0-0	0-0	0-0	0-0	3-11	42-59
79	Groeve De Heide	29-33	20-21	1-3	0-0	0-0	0-0	0-12	0-0	0-0	0-0	1-1	51-70
112	Groeve De Hel	71-93	11-10	5-8	8-11	19-17	2-1	0-2	0-0	0-0	0-0	26-22	142-164
26	Groeve De Schark	68-82	10-17	1-0	0-0	4-0	0-0	2-2	4-1	0-0	0-0	12-4	101-106
146b	Groeve onder de Kabelbaan	8-x	11-x	0-x	0-x	0-x	1-x	0-x	0-x	0-x	0-x	0-x	20-x
162	Groeve Theunissen II	0-4	0-1	0-0	0-0	0-0	0-0	0-0	0-0	0-0	0-0	0-1	0-6
45	Heerderberggroeve	9-26	5-2	1-1	0-0	1-0	2-1	0-0	1-0	0-0	0-0	10-11	29-41
151	Houbensbergske	0-0	0-0	0-0	0-0	0-0	0-0	0-0	0-0	0-0	0-0	0-0	0-0
30	Kasteelgroeve Neercanne	75-37	9-9	7-6	3-0	3-0	1-1	5-3	33-31	2-0	0-1	24-16	162-104
35	Koeleboschgroeve	186-243	135-152	21-23	1-1	16-20	7-12	4-3	0-0	0-0	0-0	27-16	397-470
91	Leraarsgroeve	23-x	4-x	0-x	0-x	1-x	1-x	0-x	0-x	0-x	0-x	7-x	36-x
42a	Mettenberggroeve V	9-6	10-2	0-0	0-0	0-0	0-0	3-2	1-0	0-0	0-0	2-3	25-13
73+	Modelsteenkolennijn	6-x	0-x	0-x	0-x	0-x	0-x	1-x	0-x	0-x	0-x	0-x	7-x
88	Mussenputgroeve	10-11	2-1	0-1	0-0	1-1	0-2	0-0	0-0	0-0	0-0	1-0	14-16
44	Nieuwe Groeve	31-32	0-2	0-0	0-0	0-0	3-2	0-1	0-0	0-0	0-0	2-0	36-37
1	Noordelijkgangenstelsel	13-19	2-1	1-0	0-0	1-0	0-0	1-0	0-0	0-0	0-0	2-1	20-21
92	Ravengroeve	18-9	1-3	6-11	0-0	3-3	1-2	0-0	0-0	0-0	0-0	6-4	35-32
158+	Ravensbosgroeven	5-11	7-8	0-0	0-0	0-0	0-0	2-5	0-0	0-0	0-0	0-0	14-24
13	Restant Slavante	62-54	6-11	1-1	0-0	1-1	0-1	3-0	73-75	0-7	0-0	10-5	156-155
49a	Riesenberggroeven	38-49	9-37	2-5	0-0	5-5	0-0	3-5	0-0	0-0	0-0	2-3	59-104
75	Roebroekgroeve	8-x	5-x	0-x	0-x	0-x	0-x	0-x	0-x	0-x	0-x	1-x	14-x
43	Roothergroeve	66-80	11-19	6-8	0-0	1-5	0-0	2-4	0-0	0-0	0-0	9-7	95-123
105	Scharmerberggroeve	16-16	3-5	2-0	0-0	0-0	3-3	0-0	0-0	0-0	0-0	0-0	24-24
163	Schengroeve	58-65	32-34	8-6	1-1	1-5	10-8	2-3	0-0	0-0	0-0	7-6	119-128
126a	Schoorberggroeve II	4-4	3-3	1-0	0-0	0-0	0-1	1-1	0-0	0-0	0-0	0-0	9-9
55	Sibbergroeve	58-48	18-22	4-5	5-3	3-9	0-1	8-5	0-0	0-0	0-0	1-1	97-94
57	Vallenbergske	2-0	2-0	1-1	2-0	0-3	0-0	0-1	0-0	0-0	0-0	0-1	7-6
146	Wilhelminagroeve	12-25	20-24	0-4	0-0	0-0	0-0	0-2	0-0	0-0	0-0	1-4	33-59
32	Winkelberggroeve	3-3	4-1	0-0	0-0	0-0	0-1	0-1	0-0	0-0	0-0	5-2	12-8
8	Zonnebergstelsel	221-310	12-29	7-6	0-4	1-5	0-0	7-2	18-106	1-4	0-0	68-52	335-518
Totaal		1392-1611	511-588	98-114	28-30	73-97	35-42	50-68	136-214	3-12	0-1	254-199	2580-2976
Totaal minus 91, 73+, 75 en 146b		1347-1611	491-588	98-114	28-30	72-97	33-42	49-68	136-214	3-12	0-1	246-199	2503-2976

## De geschiedenis van de verborgen wapens

H.M.A. Bochman

Antieke wapens, een Valkenburgse groeve, we duiken in een zeer vreemde geschiedenis \*). We moeten 125 jaar terug in de tijd. Eigenlijk begint het verhaal, op een waarschijnlijk onverwachte plaats, een paar jaar eerder.

Mexico, 1861. In dat jaar bemachtigde Benito P. Juarez Garcia de presidentszetel in het roerige Mexico. Direct daarna confisqueerde hij alle kerkelijke bezittingen. Bovendien, om zich verder uit een financiële malaise te werken, schortte hij de betalingen op van schulden zoals die waren gemaakt aan onder andere Frankrijk. En dat was teveel. De Franse keizer Napoleon III (1808-1873) verwierp de wanbetalingen en begon, met steun van anderen, zich te verzetten tegen Juarez. Frankrijk, Engeland en Spanje besloten tot een militaire akte in de vorm van een strafexpeditie. Deze vond plaats in 1863. De Fransen bezetten Mexico (-stad) en Juarez vluchtte naar El Paso in de Verenigde Staten. Het "Mexicaanse avontuur" was begonnen. De strijd ontwikkelde zich verder en uiteindelijk werden de 'insurgents', de opstandelingen van Juarez, na een zware strijd bij Morelia verslagen. Een groot deel van Mexico was nu bezet. Tegelijkertijd koesterde Napoleon III het plan om in Midden-Amerika een katholiek keizerrijk op te richten. Hiervoor was uiteraard wel een nieuwe keizer nodig. Hij wist Maximiliaan, aartshertog van Oostenrijk (1832-1867), over te halen de Mexicaanse troon te aanvaarden. Maximiliaan, broer van keizer Frans Josef (1830-1916), was getrouwd met ene Charlotte, een dochter van Leopold I van België (we beginnen weer in de buurt te komen, nietwaar?). In april 1864 besteeg Maximiliaan de troon en...Mexico was een keizerrijk. Echter, een lang leven op deze post was Maximiliaan niet beschoren. Met steun van de Verenigde Staten wisten rebellen, onder leiding van de in ballingschap levende Juarez, de Fransen in 1867 te verdrijven. De keizer werd gevangengenomen en terechtgesteld door de kogel (Charlotte werd na de dood van haar man krankzinnig en stierf in 1927).

Een ander deel van de geschiedenis begint dichterbij huis. We richten onze aandacht op de familie Schoenmaeckers.

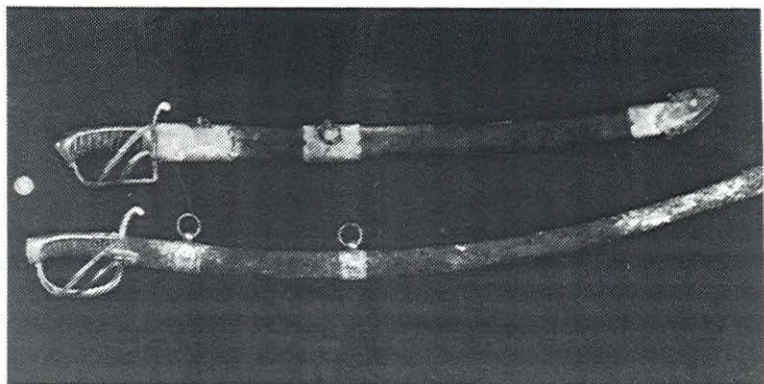
1848, in Strabeek-Houthem (Houthem was toen nog een zelfstandige gemeente) werd ene Louis Schoenmaeckers geboren. In zijn jongensjaren belandde Louis op het gymnasium te Luik. Hij maakte zijn studie af en waarschijnlijk mede door een interesse voor de politieke problemen in die tijd, werd hij gelokt naar avontuur, het Mexicaanse avontuur. Louis en enkele vrienden richtten een verzoek aan koning Willem III om tot een vreemde krijgsmacht te mogen toetreden. De koning verleende toestemming, waarna Louis besloot met vier vrienden dienst te nemen bij het Belgische bataillon dat hen, via Frankrijk, deed terechtkomen in het Mexicaanse strijdgewoel. De slag bij Morelia werd weliswaar gewonnen, maar voor drie vrienden liep het avontuur toch verkeerd af. Twee sneuvelden en één overleed aan een infectie-ziekte. Van de vierde kameraad, een Duitser uit Aken, werd nooit meer iets vernomen; hij was vermoedelijk naar de rebellen overgelopen. Na twee jaar keerde Louis Schoenmaeckers naar huis, naar de kasteelhoeve Het Sibberhoes (te Sibbe). Daar kwamen zijn wapens als aandenken tegen een oude kasteelmuur te hangen. Louis Schoenmaeckers overleed 47 jaar later, in 1917.

De jongste zoon van Louis Schoenmaeckers, Emille (geboren te Sibbe in 1912, thans wonende te Amsterdam), herinnert zich nog dat de wapens van zijn vader heel lang in het kasteel aan de wand hebben gehangen. Om precies te zijn: tot 1941.

De Tweede Wereldoorlog, 1941. De Duitse bezetters gaven het bevel dat alle wapens die er onder de bevolking waren moesten worden ingeleverd. Arthur Schoenmaeckers, Emille's oudere broer, besloot de erfstukken van hun vader wel te verwijderen maar niet aan de Nazi's over te dragen. Arthur en Emille bedachten iets anders. In een donkere nacht slopen zij naar een oude onderaardse kalksteengroeve om daar, onder een flink pak mergel, de wapens te verbergen. Na de oorlog, in 1946, besloten de broers de wapens weer tevoorschijn te halen. Eenmaal in de groeve zochten zij, met behulp van een 'knijpkat', helaas tevergeefs. Waren ze na 5 jaar de juiste plaats vergeten of was misschien iemand anders hen voorgeweest? Later, na de dood van Arthur, ondernam Emille nog enkele pogingen om de wapens terug te vinden. Het gezochte werd echter niet gevonden.

In het najaar van 1983 werd ik, via het Staatsbosbeheer, in kennis gesteld met de heer E. Schoenmaeckers en zijn wens om toch nog eens een keer te zoeken naar de destijds verborgen wapens. Hij vertelde de richting waarin het beste kon worden gezocht. Helaas, ook toen bleek een 3,5 uur durende speurtocht, ondanks moderne detectie-apparatuur, geen resultaat op te leveren. In de zomer van 1985 werd de groeve opnieuw bezocht en....

*De sterk  
geoxydeerde degen  
en sabel 1 dag na  
de vondst.*



na 44 jaar werden de in Mexico gebruikte sabel en degen van Louis Schoenmaeckers eindelijk teruggevonden! Dat de vondst zo lang op zich had laten wachten was achteraf begrijpelijk: er was steeds in de verkeerde richting gezocht (nou ja, na 44 jaar is het ook aannemelijk dat iemand het spoor bijster is).

Aldus kreeg de heer E. Schoenmaeckers in augustus 1985 de wapens die hij met zijn broer Arthur had verstopt weer in handen. Door het ontbreken van een degelijke verpakking waren de wapens danig geroest door de vochtige atmosfeer van de eeuwen oude groeve \*\*).

Hopelijk is de heer Schoenmaeckers er inmiddels in geslaagd de erfstukken van zijn vader te laten restaureren. Zijn kleinkinderen hebben dan een aardig souvenir voor aan de wand, een souvenir van hun avontuurlijke overgrootvader.

\*) Over hetzelfde onderwerp verscheen reeds eerder een verhaal in "De Geulrand"; januari 1986, nr. 13

\*\*\*) Zie H.M.A. Bochman (1985) : 16e eeuwse valsmunters... in een nog oudere groeve; SOK-Medelingen 1985 (8) p. 28-33.

Het betreft hier dezelfde groeve. Het zoeken naar de wapens leidde mede tot het vinden van een valsmunterij. Tot op heden is daarover van het Kon.Kabinet van Munten, Penningen en Gesneden Stenen nog geen schriftelijke reactie ontvangen.

E. de Grood

### **Inleiding**

Berglopers doen regelmatig kleine vondsten. Op en in de bodem, maar ook op bijvoorbeeld richels, vinden zij in de onderaardse gangen dikwijls zaken die hun interesse opwekken, maar die overigens van geen of slechts geringe waarde zijn: pijpkopjes, beitels, losse munten, etc. Wie een collectie van zo'n "groeve-jutter" onder ogen krijgt, zal zich verbazen over de veelheid aan menselijke activiteit die in de schijnbaar immer verlaten groeven moet hebben bestaan. Een enkele keer blijkt een dergelijke vondst een grote economische of culturele waarde te vertegenwoordigen en doen zich twee vragen voor: wie behoort het eigendom toe en hoe kan de wetenschap van de vrijgekomen kennis profiteren? De huidige regelgeving is daarin niet altijd even duidelijk. Het wachten is op een verbeterde wetgeving: binnen afzienbare tijd worden zowel het Burgerlijk Wetboek (boek 5) als de Monumentenwet geheel herzien. In dit artikel zal ik pogen een beeld te schetsen van de huidige problematiek in deze, toegesneden op de situatie in de onderaardse groeven. Een volgend artikel zal gewijd zijn aan het komend recht en vooral aan de vernieuwde Monumentenwet die -naar verwachting- einde 1988 in werking zal treden.

### **Soorten vondsten**

Om het (juridische) karakter van een vondst te kunnen bepalen, is kennis van het gevondene meestal niet genoeg. Ook het type vinder én de omstandigheden waarin de vondst werd gedaan, kunnen een rol spelen. We zullen de verschillende mogelijkheden hier nader analyseren.

### **Kortelings verloren voorwerpen**

Een eenvoudig geval is de vondst van een kortelings verloren voorwerp. Het gaat dan om een voorwerp waarvan men kan vermoeden dat het de eigenaar spijt dat hij het vooralsnog kwijt is, bijvoorbeeld een goed gevulde portefeuille. Merkw aardigerwijs heeft de vinder van zo'n verloren voorwerp geen enkel recht. Het kan nooit zijn eigendom worden, ook al komt de rechtmatige eigenaar niet opdagen en heeft de eerlijke vinder al het mogelijke gedaan wat van hem verwacht mocht worden.

## Res nullius

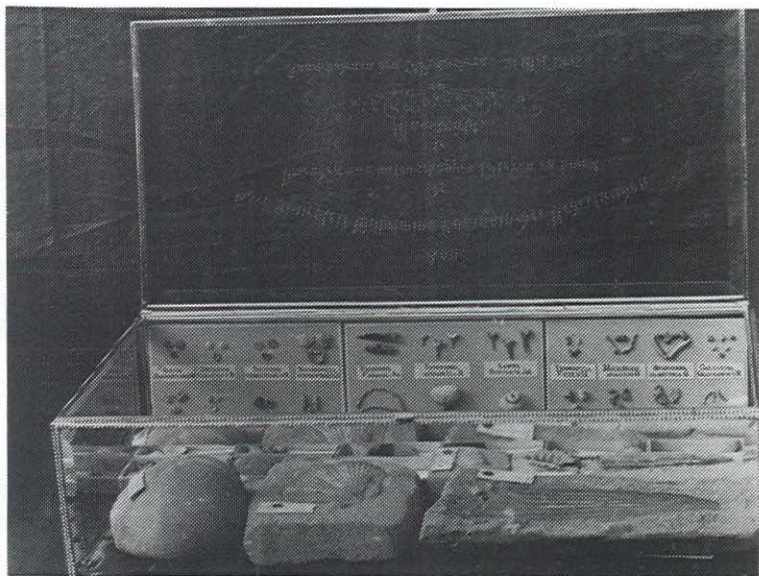
Van bijvoorbeeld een recente lege bierfles hoeft men niet te veronderstellen dat het de eigenaar spijt dat hij deze niet meer onder zicht heeft, ook al omdat de fles zeer waarschijnlijk gewoon werd weggegooid. De eigendom van de fles werd prijsgegeven en ze heeft daarom geen eigenaar meer. Zaken die geen eigenaar (meer) hebben, zijn een "res nullius" en worden eigendom van degene die ze in bezit neemt. De bierfles is dus geheel voor de vinder. Andere voorbeelden van een res nullius zijn: fossielen en gesteenten (tenzij deze nog "aarde-vast" zitten). Strikt genomen is een schat ook een res nullius, want er is geen eigenaar meer. De wetgever heeft echter gemeend hier een aparte regeling voor te moeten ontwerpen en het vinden van een schat heeft dan ook afwijkende consequenties. De eigendom ervan wordt namelijk gedeeld: de helft voor de vinder, de andere helft voor de eigenaar van de grond (in natura, tenzij men anders overeenkomt).

*Krijtfossielen als schatten.*

*Deze glazen fossielen-kist werd in de St. Pietersberg aan Koningin Wilhelmina aangeboden op 21 mei 1885.*

**1895 (aanpassing)**

*Een fossiel, mits los gevonden, is een res nullius en wordt derhalve de eigendom van degene die er het eerst bezit van neemt (foto: Collectie Gemeentelijke Archiefdienst Maastricht)*



## Schatvinding

Schatvinding wordt geregeld in het Burgerlijk Wetboek (art. 642). Wil een vondst een schat zijn, dan moet zij, behalve dat zij niemand meer toebehoort, aan nóg twee vereisten voldoen. De vondst moet een verborgen of begraven zaak betreffen én ze moet per toeval gevonden zijn. De heersende leer gaat er steeds meer van uit dat een menselijk handelen (het begraven of verbergen) niet echt noodzakelijk is, m.a.w. dat ook van een schat gesproken kan worden indien een kostbaarheid ten gevolge van bijvoorbeeld een natuurramp aan het oog onttrokken wordt. Anderzijds hoeft een schat (voor onze



begrippen) geen kostbaarheid te zijn. Een schat van géén of geringe waarde onderscheid zich dan van een *res nullius* doordat iemand daar ooit anders over dacht, hetgeen blijkt uit het menselijk handelen (het verbergen of begraven). Dat een schat per toeval gevonden moet zijn, is een vereiste dat volgens (rechts-)geleerden om uiteenlopende redenen als niet geschreven moet worden beschouwd. Over de tijd die verstreken moet zijn, zegt de wet niets. Een schat mag dan ook recent verborgen zijn. Een plastic emmer met bijvoorbeeld 1000 rijksdaalders uit 1962 kán dus een schat zijn. Wel is de kans dan groter dat de rechthebbende zicht alsnog meldt en zijn eigendom bewijst, waardoor er geen sprake meer is van een schat. Ook recht-hebbende nazaten kunnen, ook al zijn er bijvoorbeeld twee eeuwen verstreken, het gevondene altijd nog opeisen. Een absoluut zekere eigenaar is de vinder pas nadat hij de vondst zelf dertig jaar in bezit heeft.

### **Oudtijds verloren voorwerpen**

Een ander soort vondst is het "oudtijds verloren voorwerp". Er is geen eigenaar meer en ze is daarom een *res nullius*. Het zou een schat kunnen zijn, indien we het begrip schat ruim interpreteren. Zelfs bij de meest ruime interpretatie, zullen er altijd oudtijds verloren voorwerpen zijn die toch geen schat genoemd kunnen worden. Dat lijkt het geval bij voorwerpen waaraan zowel vroeger als nu geen of slechts zeer geringe waarde toegekend werd, resp. wordt. Men heeft ze weliswaar ooit verloren, maar er gezien de geringe waarde vervolgens misschien niet meer naar gezocht. Het zal duidelijk zijn dat deze categorie overvloeit in die van de kennelijk prijsgegeven voorwerpen.

### **Roerende monumenten**

Of we nu een echte schat of met een ander type *res nullius* te maken hebben, kennelijk zijn er in het algemeen geen juridische belemmeringen om naar ze te zoeken en ze aan het licht te brengen. Ook het daarbij soms noodzakelijke graafwerk lijkt niet a priori ongeoorloofd. Toch kan met name dit graafwerk voor grote problemen zorgen. Sinds 1961 is er een Monumentenwet en deze kent een aantal bepalingen omtrent het vinden van roerende monumenten. Roerende monumenten zijn door mensen vervaardigde zaken die tenminste 50 jaar oud zijn en die van algemeen belang zijn wegens hun schoonheid, hun betekenis voor de wetenschap of hun volkskundig karakter. Opgravingen die tot doel hebben het vinden van dergelijke roerende monumenten zijn verboden. De opgraver is strafbaar en het eventueel gevondene kan in beslag genomen worden of worden verbeurd verklaard. De achtergrond van deze regel is niet zozeer dat de overheid haar musea zou willen vullen dan wel dat het nationale

bodemarchief beschermd dient te worden. Het is onverantwoord om niet-deskundigen de bodem systematisch te laten omwoelen. Het gaat erom de kennis van het verleden veilig te stellen, ook al duurt het misschien nog eeuwen voordat een professionele archeoloog op een bepaalde plek een opgraving zal doen. Alleen zoeken naar monumenten mag wèl, dus ook het lopen met een detector is niet strafbaar. Zolang er niet (onbevoegd) gegraven wordt, is het bodemarchief immers niet in gevaar. Bevoegd graven bestaat ook: de Minister kan personen, diensten of instellingen aanwijzen die bevoegd zijn tot het doen van opgravingen. Wordt er onder die -gecontroleerde- omstandigheden iets van waarde gevonden, dan komt het gevonden toe aan de opgraver en krijgt de eigenaar van de grond de helft van de waarde in geld uitgekeerd (verschil met schatvinding!). Bij allerlei graafwerkzaamheden kunnen natuurlijk onbedoeld monumenten gevonden worden. Indien het zo gevonden monument een schat is, en bij een ruime interpretatie van het schatbegrip is dat al gauw het geval, dan is de eigendomsverdeling dezelfde als bij schatvinding. Wel rust dan op de vinder een meldingsplicht, welke weer tot doel heeft de wetenschap geen kennis te laten ontgaan. De wetgever blijft een groot vertrouwen te hebben in het onderscheidingsvermogen van degene die graaft, want die moet zèlf het monumenten-karakter van zijn vondst herkennen. Tot zover de theorie, waarbij aangetekend dat ook andere interpretaties (dan deze) voorkomen. De theorie is namelijk niet zó eenduidig dat juristen onderling, maar vooral ook juristen en archeologen, op onderdelen niet met elkaar van mening zouden verschillen.

### **De praktijk en de groeven**

Omdat de Monumentenwet alleen restricties oplegt indien men het oogmerk heeft een monument op te graven, ontstaat een weinig werkbare situatie voor de praktijk. De (bewuste) monumenten-opgraver zal kunnen beweren dat hij naar een schat zocht, wat in de grond scharrelde op zoek naar fossielen of nog iets heel anders. Wie zal kunnen bewijzen dat het hem om een monument ging? Die behoefte is er ook nauwelijks omdat beroeps-archeologen doorgaans ingenomen zijn met het leger amateur-zoekers, waaronder overigens ook een aantal berglopers. In de praktijk is zo een soort "cohabitatie" gegroeid. De professionele onderzoekers maken het de amateurs niet te moeilijk in ruil voor het melden van vondsten en het accepteren van een zekere begeleiding. Zonder de steun van vele amateurs zou nooit zoveel gevonden en dus gekend zijn als nu het geval is. De bodem van de groeven bestaat uit vaste kalksteen met daarop een meestal zeer dunne laag mergelstof. Behoudens in een enkele gang valt er niet echt in de bodem te graven. De dikke laag losse mergel, die ooit het afval vormde van het blokbreken, is in de meeste groeven

al in een vroeg stadium verwijderd om er bijvoorbeeld kalk van te branden. Daarom kan moeilijk van een bodemarchief in de zin van de Monumentenwet worden gesproken. Niettemin worden kleinigheden als losse munten, spintolletjes, medicijnflesjes, musketkogels, pijpekopjes e.d. regelmatig in het overgebleven mergelstof gevonden (indien men er oog voor heeft). Meestentijds zijn dit oppervlaktevondsten en echt gegraven wordt er niet of nauwelijks. Traditioneel worden dit soort kleinigheden door berglopers verzameld en onderling geruild. Geen zinnig mens zal deze vondsten a priori schatten of monumenten willen noemen. Gezien de hiervoor gegeven analyse van het begrip vondst hebben wij hier kennelijk te maken met "res nullius" en niet met schatten. Immers, het gaat hier om zaken van geen of van geringe waarde, die ooit zijn verloren of weggegooid. De voorwerpen zijn dus de volle eigendom van de vinder. Dat deze conclusie gerechtvaardigd is, wordt ondersteund doordat ook de overheid geregeld toestemming verleent voor het speuren (op haar eigendommen) naar dit soort zaken zonder enige verwijzing naar het schatvindingsartikel of de Monumentenwet. Hoewel het maar zeer zelden gebeurt, komt het voor dat er in de groeven wél een schat of monument wordt gevonden. In dat geval staat de hiervoor gemelde cohabitatie borg voor een correcte afhandeling.

#### **Twee voorbeelden**

In 1951/1952 werd door champignonkwekers in de Wilde Berg (St. Pietersberg) een dubbele muntschat gevonden. Bij het schoonvegen van de gangvloeren vonden zij in twee kuiltjes in de vloer in totaal 323 zeventiende-eeuwse zilveren munten. Een kapitale vondst, maar of het ook een roerend monument geweest zou zijn, lijkt niet zeker. Deskundigen stelden vast dat de vondst namelijk geen zeldzame of onbekende munten bevatte. Overigens was dit toen nog geen probleem omdat de Monumentenwet nog niet bestond. De champignonkwekers lieten zich gaarne schadeloos stellen door de grondeigenaar (ENCI) en deze gaf de hele schat vrijwillig in bruikleen aan het Limburgs Provinciaal Museum voor Kunst en Oudheden (het tegenwoordige Bonnefantemuseum).

*Een munt uit de  
vondst in de Wilde  
Berg.  
1/4 Patagon 1616  
Doornik.  
Een van de oudste  
munten uit de  
vondst.*



*Patagon 1666 Luik.  
Eén der jongste  
munten.*

*Foto's:  
Bonnefantenmuseum  
Maastricht*



In 1985 zochten enige SOK-leden (J. en G. Bindels, H. Bochman) met toestemming van de eigenaresse (Staatsbosbeheer) in een groeve bij Sibbe naar prijsgegeven en oudtijds verloren voorwerpen. In een moeilijk te bereiken deel van de groeve vonden zij per toeval een complete valsmunterij uit de zestiende eeuw. \*) Hun speurdersoog zij geprezen want de enkele roestige brokjes metaal in het mergelstof, en meer was er niet te zien, zouden menigeen zijn ontgaan. Wat de vondst allemaal inhield, is eerder in dit medium gepubliceerd (SOK-Medelingen nr. 8, dec. 1985). De vondst werd vermoed een monument te zijn met als gevolg dat de vinders het gevondene terstond aanmeldden. Daarop werd een onderzoek ter plaatse ingesteld door de directeur van het Koninklijk Penningkabinet te Leiden. De valsmunterij bleek in de groeve in bedrijf te zijn geweest (waarschijnlijk rond 1580) en werd tenslotte in een linnen zak, waarvan de resten nog door de vinders werden aangetroffen, in het mergelstof verborgen. Het ging hier duidelijk om een schatvondst, maar mét het karakter van een monument. De vinders hebben het geheel voorlopig -ter bestudering en conservering- ondergebracht in het Koninklijk Penningkabinet. De eigenaars, de vinders én Staatsbosbeheer (ieder voor de helft), moeten zich nog beraden over de toekomst van de vondst.

*Sibbe: 16e eeuwse  
gesmede onder- en  
bovenstempel met  
vlakke braam;  
geheel ongeveer  
22 cm hoog.*



Beeldenaar van de  
 onderstempel:  
 voorstellende  
 maagd in tuin,  
 diameter 3cm..

Foto's:  
 Koninklijk  
 Penningenkabinet.



### Specifiek groeve-probleem

In beide voorbeelden was het toevallig zonneklaar wie de eigenaar van de grond was en dus recht had op de helft van de schat. Toch kan er zich -bij schatvinding ondergronds- een complicatie voordoen. Vaak is het namelijk onduidelijk hoe de ondergrond zich verhoudt tot de bovengrond. Omdat de eigenaar van de bovengrond ook eigenaar van de ondergrond is, heeft de vinder dus met hém te maken. Deze hoeft niet dezelfde te zijn als de eigenaar van de ingang, die men doorgaans goed kent, omdat men aan deze gewoon is toestemming te vragen tot het betreden van de groeve. Echter, door het ontbreken van exacte plattegronden en de vaak in veel percelen versnipperde bovengrond, kan het bijzonder moeilijk zijn om een rechthebbende eigenaar aan te wijzen. Dat men de toestemming, om te zoeken of te graven, van de eigenaar van de plek waar gevonden werd niét had, doet overigens weinig ter zake. De eigenaar kan weliswaar een actie uit onrechtmatige daad ondernemen -tenslotte hoeft een eigenaar niet iedereen zo maar op zijn grond toe te laten- maar voor de eigendomsvraag van de schat doet dit niet ter zake.

### Conclusie

De huidige wetgeving met betrekking tot het doen van vondsten is weinig consistent. Het centrale probleem is dat de begrippen "schat" (maar ook andere res nullius) en "roerend monument" elkaar niet uitsluiten, terwijl de consequenties van de van toepassing zijnde regels deels met elkaar in strijd zijn. Een opmerkelijk gegeven, als uitvloeisel van de huidige wetgeving, is dat de schatgraver (of andere gewone graver) kan doen wat hij wil, maar de amateur-archeoloog een kwetsbare figuur is. En dat terwijl de schatgraver (onbedoeld) het nationale bodemarchief mogelijk vernielt en de amateur archeoloog doorgaans wordt gerespecteerd en gewaardeerd om zijn historische interesse en voorzichtige werkwijze. Hoe nieuwe wetgeving dergelijke problemen kan oplossen en welke consequenties dit met zich meebrengt voor het snuffelen onder de grond, zien wij een volgende keer.

**Literatuur**

- Bochman, H., Zestiende-eeuwse valsmunters...in een nog oudere groeve, SOK-Mededelingen nr. 8, dec. 1985, p. 28 e.v.
- Boer, J. de, De schatvinding in het ontwerp BW en de Monumentenwet, mede gezien in het licht van haar geschiedenis, RM Themis 1973, p. 421 e.v.
- Burgerlijk Wetboek, uitgave Kluwer.
- Burk, J.G. van, Eigendom van vondsten gezien in het licht van het BW en de Monumentenwet, Bulletin KNOB, 80-2 1981, p. 89 e.v.
- Burk, J.G. van, Strafbare feiten op grond van de Monumentenwet in de sfeer van de archeologie, Bulletin KNOB 85-3 1986, p. 109 e.v.
- Dielis, J.Th., De muntvondsten in en op de St. Pietersberg, De Maasgouw 72, 1953, p. 143 e.v.
- Herten, J.H.S. van, Schatvinding en Monumentenrecht, Roermond 1973
- Jacobi, H.W. en J.P.A. van der Vin, J.P.A., Muntvondsten in Nederland, uitgave Koninklijk Penningenkabinet Leiden.
- Monumentenwet 1961, uitgave nr. 52 Schuurman & Jordens
- Pitlo, A., Het zakenrecht, Arnhem 1980

## Enige en algemene kennisgeving

F.S. van Westreenen

Woorden zijn nooit in staat uitdrukking te geven aan gevoelens die bestaan rond ongelukken in de berg. De mate van een persoonlijke betrokkenheid maakt het soms moeilijk erover te schrijven. In de loop der tijd vervaagt die betrokkenheid, we nemen afstand van het verleden, langzaam maar zeker verdwijnt de schroom om meer kennis te geven. Het tamelijk recente ongeluk in de St.Pietersberg te Maastricht (eind verleden jaar), de ramp in de Roosburg te Zichen (1958) en het onheil in de Muizenberg te Kanne (1926) zijn niet te vergeten. Eerdere tragische voorvallen lijken daarentegen wel in de vergetelheid te geraken.

Wie herinnert zich 1831? Door "het invallen van blokken" in de Keerderberg te Heer op 24 november van dat jaar, raakte blokbreker Jacob Quaden zo ernstig gewond dat hij twee dagen later overleed \*). Het is thans slechts een voorbeeld hoe een droevige gebeurtenis kan vervagen tot louter een stukje geschiedenis. Hoewel we niet graag stilstaan bij het noodlot dat anderen treft, komt het mij voor dat mijnongelukken -inclusief die in onderaardse kalksteengroeven- daarop een uitzondering vormen. Zou het komen door een menselijke machteloosheid tegenover de natuurlijke elementen? Of komt het omdat ze weliswaar zelden voorkomen maar vrijwel altijd een fatale afloop kennen?

### De Hel (I)

In de oostelijke Maasdalhelling nabij Gronsveld ligt een onderaardse kalksteengroeve met een bedenkelijke naam: De Hel. Een onheilplaats? Vanouds, in ieder geval al in de 16e eeuw, zijn hier blokken gebroken en de naam is vermoedelijk afgeleid van 'holte' of 'diepte'; dat lijkt niet erg vreeswekkend. Edoch....

We gaan terug naar 1823. In één der duistere gangwanden is net een gat gemaakt. "*Dit is het look van den oolypot*" schrijft de maker erbij, om zo nog eens te benadrukken dat dáár de lamp behoort te staan. Misschien een angstig voorgevoel dat er iets mis zou kunnen gaan? Hoe dan ook, er gaat iets mis:

\*) Gemeente Archief Maastricht (archief gemeente Heer); zie ook VAN WESTREENEN & COBBEN: De conditie van de blokbrekers te Heer; SOK-Mededelingen 1984 (4) p. 21-27.

*Op heden den 1 ...(february)..*

*ontrent 12 ure*

*1823 is een schroomelijke  
getal van blokken afgevalle  
waar wij met drieen onder  
gestan hadde, genamt*

*Matthijs Ramakers van margeraten*

*Matthieu Schrijnemaekers gronsfeld*

*W Theunissen*

*Wij danken god dat hij*

*oos bewaert heft*

*van den dood*

Aldus getuigt nog een slecht leesbaar opschrift van drie blokbrekers. Vallend gesteente, het gevaarlijkste waarmee steendelvers kunnen worden geconfronteerd. Een permanente bedreiging die ook dodelijk kan worden.

*Foto:  
F.S. van Westreenen*





**De Hel (II)**

Zonder verder enig commentaar wil ik u in kennis stellen met een in ambtelijk jargon beschreven "bijzonder voorval" dat zich voordeed in het jaar 1894 in de voormalige gemeente Gronsveld. Burgemeester W.H. Schrijnemaekers berichtte daarover aan de Commissaris der Koningin als volgt:

*19 januari 1894*

*Bijdeze brengen wij U Z.E.G. in kennis met een ongeval dat in den nacht van 17 op 18 dezer maand, binnen deze gemeente heeft plaats gehad, en waarbij twee menschenlevens te betreuren zijn, namelijk: door instorting van een gedeelte der mergelsteengroeve genaamd de Hel.*

*De verongelukte personen: Henri Vincent, leidcker uit deze, en Frans Hubert Reiners, daglooner uit de naburige gemeente Heer, waren sedert meerdere dagen werkzaam aan het breken van mergelblokken in gezegde groeve en arbeiden gewoonlijk tot zeer laat in den nacht.*

*Toen eerstgenoemde / Vincent / gistermorgen niet bij zijne vrouw was verdergekeert verwekte dit achterdocht, en hebben het raadslid Lebens met den veldwachter en meerdere personen uit de buurschap zich onmiddelijk bij den onbezoldigden rijksveldwachter Beuken, bewaarder der bosschen waarin de mergelgroeve gelegen is, vervoegd en met deze zich door de onderaardsche gangen ter plaats begeven; inmiddels hebben wij de marechausee van Eijsden gerequireerd, en ons met deze mede ter plaats begeven en gezamenlijk geconstateerd, dat beide, slachtoffers der instorting waren, welke eenige uren vroeger moet hebben plaats gehad, wijl beide lijken reeds koud waren.*

*Vincent lag gedeeltelijk bedolven, met eene groote wonde aan het voorhoofd, en Reiners heeft men met veel moeite, zeer erg aan het geheel ligchaam verwond, van onder groote rotsblokken te voorschijn gehaald. Beide lijken zijn op ons bevel des namiddags naar het lijkenhuis op de begraafplaats alhier overgebracht, alwaar lijkschouwing heeft plaats gehad, en zullen morgen voormiddag ter aarde worden besteld.*

*Dit ongeluk valt des te meer te betreuren daar ieder der beide slachtoffers eene weduwe met 5 kinderen, in behoeftige omstandigheden, achterlaten.*

### De Hel (III)

Ongelukken in de berg, ongelukken op de berg. Meestal denken we dan in de eerste plaats aan verzakkingen van gebouwen, waarbij het risico voor menselijk leed groot kan zijn. Dat ook kleine voorvallen, zelfs in het vrije veld, kunnen leiden tot fatale gevolgen vergeten we meestal. Daarom opnieuw een stukje uit de plaatselijke geschiedenis. De Limburger Koerier van vrijdag 5 november 1915 vermeldde het volgende bericht over een "inzinking" als lezenswaardig provincienieuws:

*Dinsdagvoormiddag ploegde de zoon der wed. P. Spronck op het land nabij het bosch (richting naar Gronsveld). Op eens zakte het paard met de achterpooten en wel zoo diep, dat hij het niet meer van de plaats kon krijgen en om bijstand liep, doch in weinig tijds was het achterlijf al ingezonken en alleen de kop en voorpoten waren nog even boven den grond. Spoedig was het schoone 7-jarige drachtige paard dood.*

*Naar men meent te weten zijn er, lang geleden, mergelblokken onder dat land en de streek rondom uitgegraven; de ingang dier groeve is niet ver af nog te zien. Het geval wordt druk besproken, vooral de vraag: wie zal dat paard -een waardevol beest- betalen?*

Allemaal trieste verhalen die we misschien wel glimlachend lezen, het is immers zo lang geleden. Grote gevolgen en kleine berichten worden vergeten. Wat te denken als we in de wandelgangen van de St.Pietersberg vernemen dat enkele waanzinnigen met misplaatste trots verhalen over hun graafwerk om, ondanks alle risico's slechts een klein stukje van de berg opnieuw te kunnen betreden, zonder zinnvolle aanleiding, zonder enig historisch besef, zonder iets te hebben geleerd.

## Vleermuistellingen in de gemeente Riemst (Belgisch Limburg)

J. Willems

Binnen de Heemkundige Kring van Zichen-Zussen-Bolder is drie jaar geleden een Vleermuizengroep opgericht. De leden van deze groep zijn dus nog maar vrij kort actief. De meesten hadden in de tijd daarvoor eigenlijk nooit een vleermuis gezien. Dit heeft tot gevolg dat men leergeld moest en moet betalen. Voordat we de telgegevens (vooral de getallen) gaan bekijken wil ik graag nog een paar kanttekeningen maken.

De tellingen berusten op waarnemingen in onderaardse kalksteengroeven. In het overzicht van het aantal vleermuizen per groeve staan ook groeven waarin tellingen al langer plaatsvinden (vóór de winter '85-'86). Deze groeven zijn steeds geteld door ervaren vleermuistellers onder leiding van de heer R.Gilson. Afgelopen seizoen heeft de Vleermuizengroep de tellingen van die groeven mogen overnemen.

Bij de gegevens van de groeve "De Koolen" zal het opvallen dat het aantal vleermuizen sterk is gestegen. Vermoedelijk ligt dit niet aan de toenemende ervaring van onze telgroep, maar wordt het veroorzaakt door een verandering van het micro-klimaat in de groeve. "De Koolen" is een kleine groeve met eertijds drie ingangen, twee luchtkokers en meerdere gaten. Door de ingangen af te sluiten met garagepoorten (uiteeraard met een opening voor de vleermuizen) en het dichtmaken van de gaten is de groeve aanmerkelijk warmer geworden en lijkt de temperatuur nu ideaal voor overwinterende vleermuizen. Ook vinden zij er nu de rust die ze nodig hebben.

Bij deze wil ik nog een ieder bedanken voor zijn of haar hulp gedurende het verzamelen van de gegevens.

## Specificatie van waargenomen vleermuizen

### Overzicht wintertelling 1987-1988

Vleermuizen	da	n	d	m	Pl	i	totaal			
Datum	Groeve									
27.02.88	Flessenberg	1	1	13	14	-				
27.02.88	Jageneau's Huiske	-	1	1	-	-	2			
27.02.88	Koegat	5	2	27	28	3	10			
27.12.87	Koolen	-	2	8	6	2	8			
23.01.88	Lindestraat	-	-	-	-	-	0			
19.12.87	Opcanne IV	-	-	-	-	-	0			
19.12.87	Opcanne V	1	-	2	2	2	14			
13.02.88	Pietjesberg	5	7	42	12	4	12			
02.01.88	Verbiestberg	1	-	8	13	-	13			
Myotis dasycneme (da)										
Myotis daubentonii (d)										
Myotis mystacinus (m)										
Myotis nattereri (n)										
Plecotus spec. (Pl)										
Indeterminabel (i)										
Winter	78-79	79-80	80-81	81-82	82-83	83-84	84-85	85-86	86-87	87-88
Groeve										
Opcanne IV							0	1		0
Opcanne V							5	7	22	21
Lindestraat									1	0
Jageneau's Huiske			0					3	2	1
Pietjesberg								20	21	82
Flessenberg			12	0	10	12	23	29	30	33
Verbiestberg									26	35
Koegat		16	15	30	9	27	41	46	47	75
Koolen								1	10	26
Groteberg										
reservaat-Zussen*	66	31	100	84	99	104	103	121	109	171

\*reservaat Zussen: gegevens verzameld door Dhr. R. Gilson

**Samenstelling en redactie:**

Ton Breuls  
André Terlingen  
Freek van Westreenen

Copyright: auteursrechten voorbehouden, overname slechts toegestaan na voorafgaande schriftelijke toestemming van de redactie.  
(verantwoordelijke uitgever voor België: T. Breuls, Bovenstraat 116, 3770 Kanne)

Nieuwe kopij zenden aan:

**SOK Mededelingen**

Studiegroep Onderaardse Kalksteengroeven  
De Bosquetplein 7, 6211 KJ Maastricht

Er wordt naar gestreefd SOK Mededelingen minimaal 2x per jaar (mei/november) uit te geven.

Prijs van deze uitgave:

f 6,50 (abonnees) - f 7,00 (losse verkoop)

